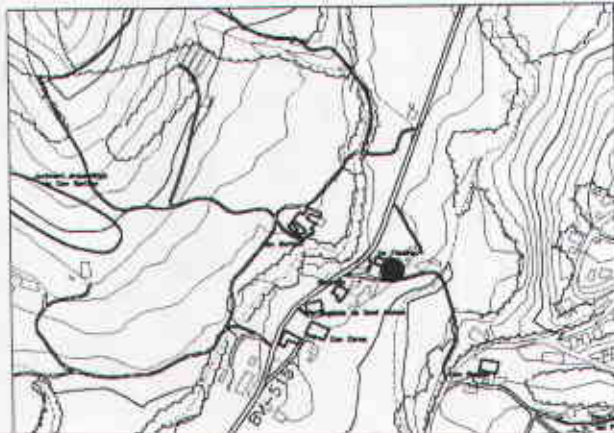

 Generalitat de Catalunya  
 Departament de Política Territorial  
 i Obres Públiques  
 Comissió d'Urbanisme de Barcelona

1/2000



APROVAT DEFINITIVAMENT PER LA  
 COMISSIÓ D'URBANISME DE BARCELONA  
 EN SESSIÓ **26 GEN. 2000**  
 I ACORDADA LA SEVA PUBLICACIÓ A  
 EFECTES D'EXECUTIVITAT EN  
 DATA **19 JUL. 2000**

LA SECRETÀRIA,  
 DENOMINACIÓ: **CA L'ANDREU**

ADREÇA: **Ctra.de Cànoves BV-5151,  
 Km. 5.8**



PLA ESPECIAL DE PROTECCIÓ DEL PATRIMONI ARQUITECTÒNIC DE  
 LES FRANQUESES DEL VALLÈS TEXT REFÓS MARÇ, 2000

**CORRÓ  
 D'AMUNT**



PLA ESPECIAL DE PROTECCIÓ DEL PATRIMONI ARQUITECTÒNIC  
 DE LES FRANQUESES DEL VALLÈS TEXT REFÓS

MARÇ, 2000

<b>DENOMINACIÓ:</b>	Ca l'Andreu.
<b>ADREÇA:</b>	Carretera de Cànoves BV-5151. Km. 5.8 Corró d'Amunt.
<b>CRONOLOGIA I AUTOR:</b>	Desconeguts.
<b>ÚS ORIGINAL:</b>	Masia.
<b>US ACTUAL:</b>	En desús.

**DOCUMENTACIÓ D'ARXIU:**

- Avanç de Pla Especial de Protecció del Patrimoni Històric Arquitectònic de Les Franqueses del Vallès. Fitxa: CAM-9.

**BIBLIOGRAFIA:**

CUSPINERA / OLIVERAS / VALLS, 1985.

**CITES:**

(CUSPINERA / OLIVERAS / VALLS, 1985.)

"Edifici aïllat de planta rectangular. El costat de ponent ha sigut engrandit dues vegades. El cos central consta de planta baixa, pis i golfa, coberta de teula àrab de dues vessants.

Es l'últim edifici del nucli rural de Corró, entorn a l'església de Sant Mamet."



Generalitat de Catalunya  
Departament de Política Territorial  
i Obres Públiques  
Comissió d'Urbanisme de Barcelona

APROVAT DEFINITIVAMENT PER LA  
COMISSIÓ D'URBANISME DE BARCELONA  
EN SESSIÓ 26 GEN. 2000  
I ACORDADA LA SEVA PUBLICACIÓ A  
EFECTES D'EXECUTIVITAT EN  
DATA 19 IIII 2000  
LA SECRETÀRIA.





Vista general de la masia. ( Març, 1999)

Generalitat de Catalunya  
Departament de Política Territorial  
i Obres Públiques  
Comissió d'Urbanisme de Barcelona



**VALORACIÓ:**

Edifici aïllat de planta rectangular morfològicament assimilable al tipus II, 2 estudiat per Danès, amb dues vessants amb el carener perpendicular a la façana principal. La construcció original ha estat objecte de dues ampliacions que mantenen el caràcter unitari de la masia degut a que en ambdós casos s'ha mantingut la mateixa pendent de la teulada original.

El cos central consta de planta baixa i pis, amb un sostre mort o golfa sense obertures i l'acabat de la coberta és de teula àrab.

És l'últim edifici del nucli rural de Corró i està situat en l'entorn de l'església de Sant Mamet."

**PROTECCIÓ:**

Tipus III.

**CRITERIS D'INTERVENCIÓ:**

Conservació de l'envolvent. S'admet la possibilitat d'una ampliació l'edifici addicionant una ala pel costat de llevant, seguint la pendent de la coberta i els plans anterior i posterior de les façanes.


Es respectarà la situació exempta de la construcció, i amb aquesta finalitat es mantindrà un àrea d'espai lliure al seu voltant.

Per a l'acabat superficial de les façanes es seguirà el mateix tractament que actualment existeix al cos central.

**SITUACIÓ URBANÍSTICA:**

Residència agrícola situada en sol qualificat com agrícola del tipus I.

La protecció que es proposa és compatible amb aquesta qualificació.

 Generalitat de Catalunya  
Departament de Política Territorial  
i Obres Públiques  
Comissió d'Urbanisme de Barcelona



<b>DENOMINACIÓ:</b>	Can Bertran
<b>ADREÇA:</b>	Desviació des de la carretera de Cànoves BV-5151 P: K. 5,6, a 200 m. Corró d'Amunt.
<b>CRONOLOGIA I AUTOR:</b>	1703, segons una inscripció existent sobre la porta d'entrada.
<b>ÚS ORIGINAL:</b>	Habitatge agropecuari.
<b>ÚS ACTUAL:</b>	Habitatge agropecuari.

**DOCUMENTACIÓ D'ARXIU:**

- Avanç de Pla Especial de Protecció del Patrimoni Històric Arquitectònic de Les Franqueses del Vallès. Fitxa: CAM-10

**BIBLIOGRAFIA:**

CUSPINERA / OLIVERAS / VALLS, 1985.

**CITES:**

(CUSPINERA / OLIVERAS / VALLS, 1985.)

"Edifici aïllat de planta rectangular, consta de planta baixa, pis, amb coberta de teula àrab a dues vessants. Arc de mig punt de pedra adovellat, amb escut a la clau. Pati tancat al costat de migdia amb portal forà.

Forma part del nucli rural de Corró entorn de l'església de Sant Mamet, a l'altre costat del terreny de Can Bertran i rodejada de camps de conreu."



Generalitat de Catalunya  
Departament de Política Territorial  
i Obres Públiques  
Comissió d'Urbanisme de Barcelona





Vista del portal d'accés a la masia. ( Març, 1999)



Vista parcial de la façana sud del cos principal de la masia. (Març, 1999)

Generalitat de Catalunya  
Departament de Política Territorial  
i Obres Públiques  
Comissió d'Urbanisme de Barcelona



**VALORACIÓ:**

Edifici aïllat situat en una cort tancada situada al costat de migdia, a la qual s'hi accedeix a través d'un portal forà rematat amb una teuladeta volada de dues vessants. Forma part del nucli rural de Corró existent a l'entorn de l'església de Sant Mamet.

És de planta rectangular, del tipus I, 1 de la classificació de J. Danès, amb el carener paral·lel a la façana d'entrada a la casa. Consta de planta baixa i un pis, amb la coberta de teula àrab a dues vessants. Té una porta amb arc de mig punt de pedra adovellat, amb escut a la clau i al costat dret de la façana hi ha encastada una petita finestra amb un senzill arc conopial.

Ha estat objecte d'ampliacions als testers que distorsionen l'edificació, i a la part del darrera s'hi ha afegit uns coberts tancats amb teulada de fibrociment i de molt baixa qualitat, que desmereixen el conjunt.

**PROTECCIÓ:**

Tipus III.

**CRITERIS D'INTERVENCIÓ:**

Conservació de l'envolvent no permetent-se addicions ni ampliacions del conjunt. Es mantindrà el pati com espai obert i qualsevol construcció que s'aixequi en el seu entorn tendirà a millorar el seu aspecte actual, molt descuidat.

Conservació de l'aparença massissa i plana de la façana principal.


Per a l'acabat superficial dels murs exteriors es faran servir les tècniques, els materials i la gamma cromàtica tradicionalment utilitzats a la regió per aquest tipus d'edificis. Es prohibeix la utilització de pintures acríliques.

L'autorització d'obres en aquesta finca comportarà la reconducció de les construccions i coberts que la desmereixen, per tal de millorar el seu aspecte.

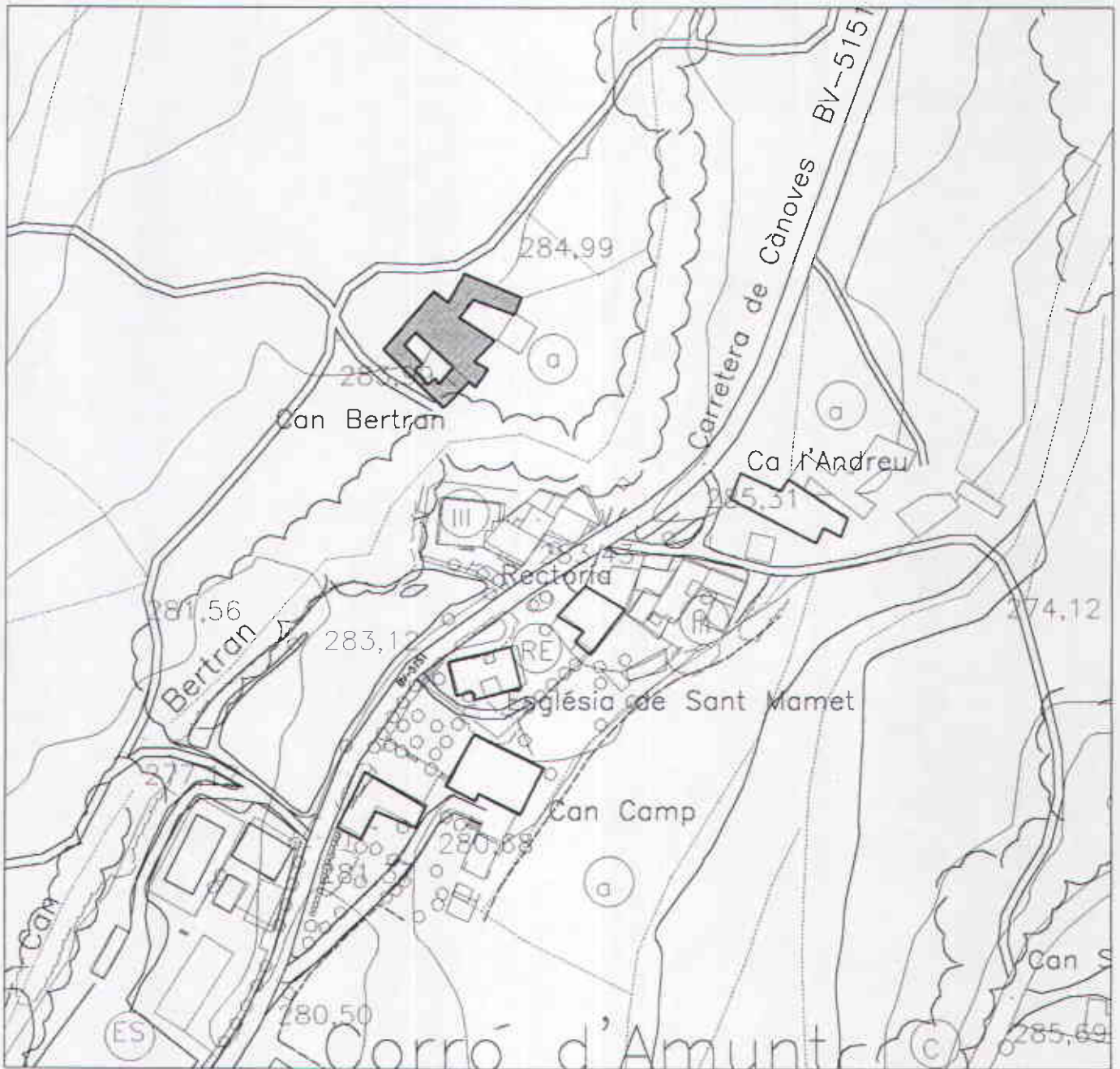
**SITUACIÓ URBANÍSTICA:**

Residència agrícola situada en sol agrícola tipus I.

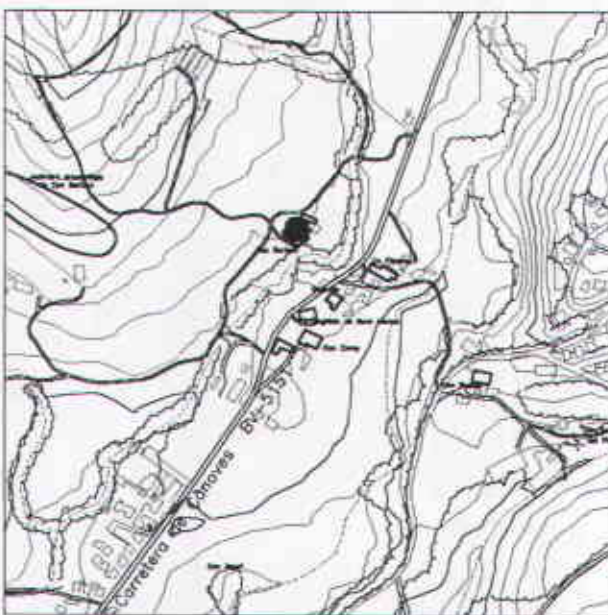
La qualificació urbanística és compatible amb la protecció proposada.

 Generalitat de Catalunya  
Departament de Política Territorial  
i Obres Públiques  
Comissió d'Urbanisme de Barcelona





1/2000



1/10000

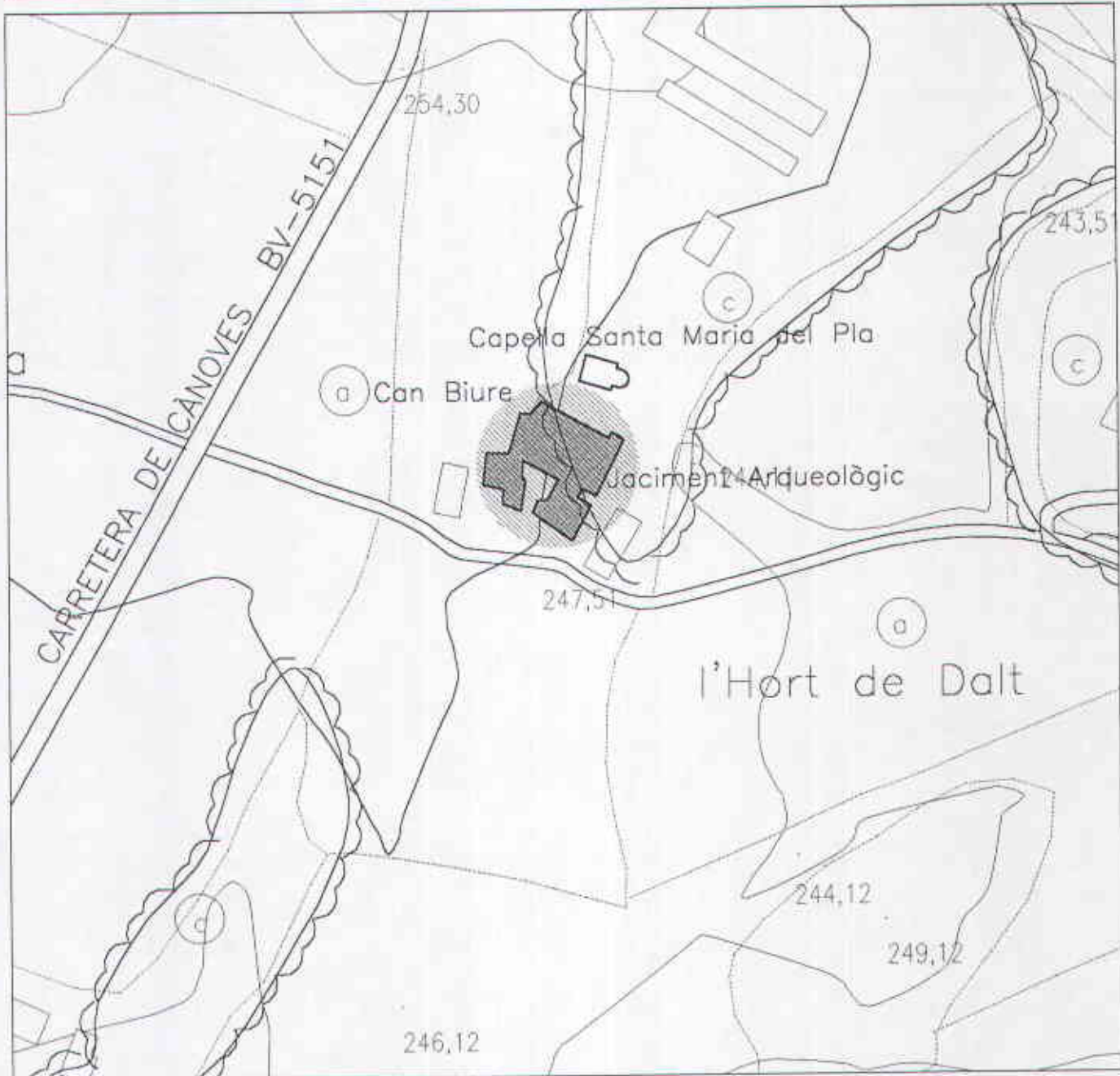
DENOMINACIÓ: **CAN BERTRAN**

ADREÇA: **Ctra. de Cànoves, BV-5151,  
Km. 5,2 a 200 m.**

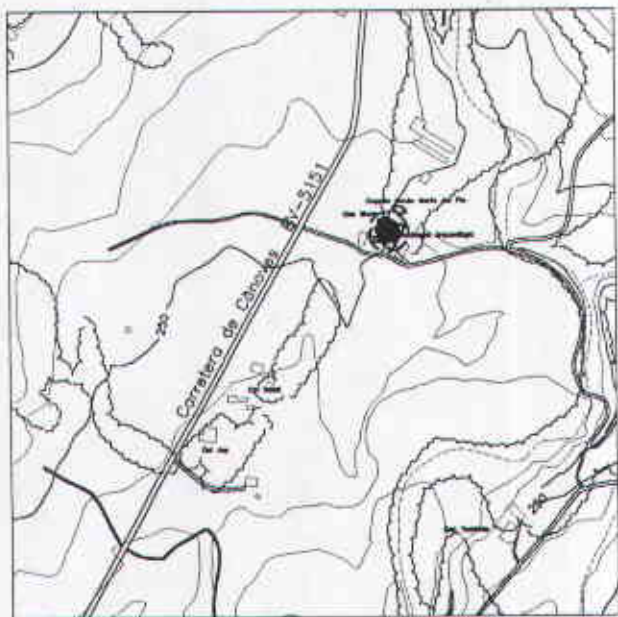
Generalitat de Catalunya  
 Departament de Política Territorial  
 i Obres Públiques  
 Comissió d'Urbanisme de Barcelona








1/2000



DENOMINACIÓ: CAN BIURE  
 ADREÇA: Ctra. de Cànoves, BV-5151.  
 Km. 4.15, a 50 m.


 Generalitat de Catalunya  
 Departament de Política Territorial  
 i Obres Públiques  
 Comissió d'Urbanisme de Barcelona

1/10000

<b>DENOMINACIÓ:</b>	Can Biure i jaciment arqueològic del seu entorn.
<b>ADREÇA:</b>	Desviació des de la Carretera de Cànoves BV-5151, P: Km. 4.15, a 50 m. Corro d'Amunt.
<b>CRONOLOGIA I AUTOR:</b>	Segles XVI-XVII Reforma: 1866.
<b>ÚS ORIGINAL:</b>	Habitatge agropecuari
<b>ÚS ACTUAL:</b>	Habitatge agropecuari.

**DOCUMENTACIÓ D'ARXIU:**

- Avanç de Pla Especial de Protecció del Patrimoni Històric Arquitectònic de Les Franqueses del Vallès. Fitxa: CAM-1.
- Servei del Patrimoni Arquitectònic. Departament de Cultura de la Generalitat de Catalunya.
- Inventari del Servei d'Arqueologia de la D. G. del Patrimoni Cultural. Generalitat de Catalunya.

**BIBLIOGRAFIA:**

BARBANY / CANTARELL / DANTÍ / GARCIA / RIBAS / TERRADES, 1996.

CUSPINERA / OLIVERAS / VALLS, 1985.

**CITES:**


(BARBANY / CANTARELL / DANTÍ / GARCIA / RIBAS / TERRADES, 1996.)

Cita a la pàgina 142. Fotografia a la pàgina 145.

(CUSPINERA / OLIVERAS / VALLS, 1985.)

"Edifici aïllat de planta rectangular, de tres tipus basilical [sic]. Consta de planta baixa, pis i golfes, coberta de teula àrab. Façana de composició simètrica amb portal de pedra d'arc pla igual que dues finestres de la planta pis."

"Zona rural amb construccions annexes al seu entorn, junt a la capella de la Mare de Deu del Pla. Constitueix una important fita des de la carretera."

 Generalitat de Catalunya  
Departament de Política Territorial  
i Obres Públiques  
Comissió d'Urbanisme de Barcelona





Vista del conjunt format per Can Biure i la Capella de la Mare de Deu del Pla. (Març, 1999)



Vista parcial de la façana sud de la masia. (Març, 1999)



Generalitat de Catalunya  
Departament de Política Territorial  
i Obres Públiques  
Comissió d'Urbanisme de Barcelona



PLA ESPECIAL DE PROTECCIÓ DEL PATRIMONI ARQUITECTÒNIC  
DE LES FRANQUESES DEL VALLÈS.

TEXT REFÓS

MARÇ, 2000



Vista del portal d'accés a la masia. (Març, 1999)

 Generalitat de Catalunya  
Departament de Política Territorial  
i Obres Públiques  
Comissió d'Urbanisme de Barcelona



**VALORACIÓ:**

Edifici aïllat de planta de tipus basilical amb tres crugies, més elevada la central. Es correspon amb el tipus II, 2 establert a la classificació de les masies clàssiques per Danès. La seva planta és de configuració rectangular, desenvolupada en planta baixa, planta pis i golfa, amb la coberta formada amb de teula àrab. Està situat dins un pati tancat, al qual s'hi accedeix a través d'un portal forà.

La organització del volum de l'edifici es tradueix a la façana principal en un pla de perfil simètric. Sobre d'aquest, les obertures tracten de composar-se així mateix simètricament, a partir d'un eix central definit per la porta d'entrada a la casa i el carener. Però el fet que aquest eix vertical estigui lleugerament desplaçat cap a la dreta, i que tampoc sigui igual la separació ni el tamany de les altres obertures, fa que la composició simètrica sigui només aparent, la qual cosa confereix a aquesta façana un atractiu particular, que encara es veu més reforçat per la disposició absolutament lliure del rellotge de sol.

El portal és dovellat de pedra formant un arc de mig punt, igualment com les dues finestres laterals del primer pis.

L'edifici original ha estat objecte d'ampliacions diverses, tant lateralment com per la part del darrera, però tots els cossos afegits mantenen una relació de longitudinalitat amb el cos central i també s'han cobert amb teulades que tenen la seva mateixa pendent, amb el resultat d'una construcció complexa però que en conjunt posseeix un sentit unitari.

Exteriorment, a la part del darrera del mas es troba la capella de la Mare de Deu del Pla (Fitxa CAM.11).

A l'entorn immediat de Can Biure, l'Inventari del Servei d'Arqueologia de la D. G. del Patrimoni Cultural de la Generalitat situa un jaciment arqueològic, en base a les troballes aflorades al subsòl de la capella adjacent a la casa i a una vinya situada davant la construcció. (Al final, s'annexa la fitxa de l'inventari)


**PROTECCIÓ:**

Tipus II i Tipus IV.

**CRITERIS D'INTERVENCIÓ:**

Conservació estricta de l'envolvent no permetent-se addicions ni ampliacions. No es podran alterar les proporcions dels volums que defineixen la construcció.

Conservació de l'aparença massissa i plana de la façana principal. Es mantindrà les obertures existents, sense introduir nous forats que la puguin distorsionar. La barana del balcó s'haurà de mantenir molt calada, com a l'actualitat.

 Generalitat de Catalunya  
Departament de Política Territorial  
i Obres Públiques  
Comissió d'Urbanisme de Barcelona



Per a l'acabat superficial dels murs exteriors es faran servir les tècniques, els materials i la gamma cromàtica tradicionalment utilitzats a la regió per aquest tipus d'edificis. Es prohibeix la utilització de pintures acríliques.

El pati conservarà la seva condició d'espai obert, i qualsevol construcció que es faci en es seu entorn, per la seva construcció, materials utilitzats i acabats mantindrà el caràcter unitari del conjunt.

Qualsevol autorització d'obres comportarà que s'hagi de reconduir la presència de les construccions auxiliars existents, -que actualment presenten un aspecte residual-, buscant millorar la seva integració amb el conjunt per tal de no desmerèixer-lo.

Quant al jaciment arqueològic en particular, s'estarà a allò que s'estableix a la Llei 9/1993, de 30 de setembre, del Patrimoni Cultural Català, i al Decret 231/1991, de 2 d'octubre, sobre les intervencions a les zones inventariades com a jaciments arqueològics.

#### SITUACIÓ URBANÍSTICA:


Sol agrícola tipus I.  
Residència agrícola.



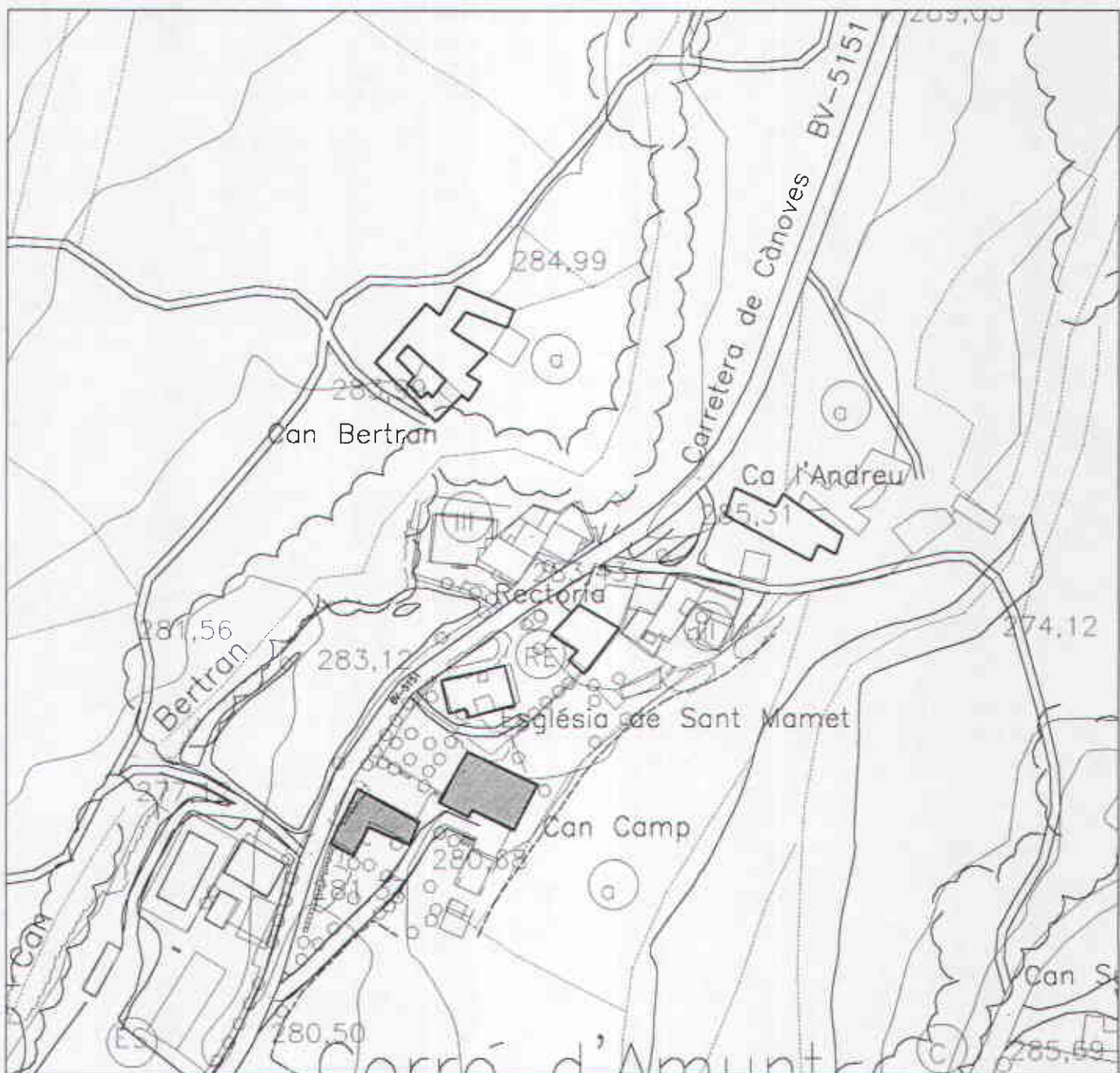
## INVENTARI DEL PATRIMONI ARQUEOLÒGIC DE CATALUNYA

## FITXA DEL JACIMENT:

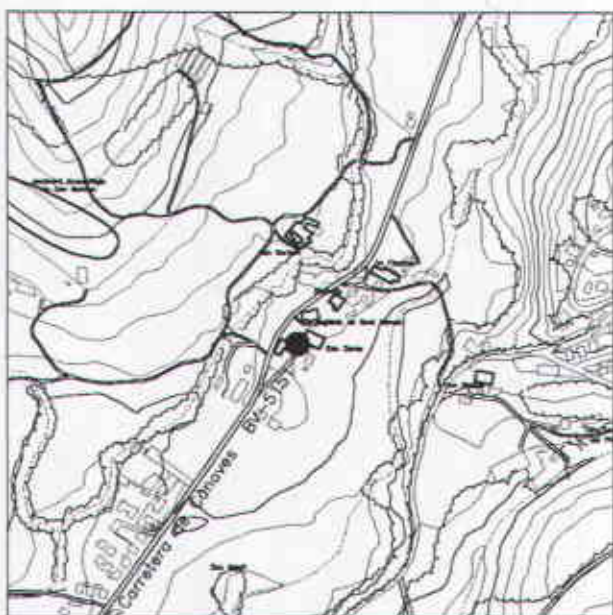
NOM.....: CAN VIURE  
 TERME MUNICIPAL.....: Franqueses del Vallès, Les /Corró d'Amunt  
 (Vallès Oriental)  
 COORDENADES GREENWICH: - /-  
 COORDENADES UTM.....: 31TDG437124  
 ALTITUD/PROFUNDITAT..: 249  
 ACCÉS.....: Fàcil  
 CROQUIS.....: E. 1:50.000 /Full 37-15 (393) / /C.M.E.  
 Servicio Geográfico del Ejército. Mataró.  
 TIPUS.....: Lloc d'habitació amb estructures conservades  
 CRONOLOGIA.....: -650 /-50 -218/476  
 ESTAT DE CONSERVACIÓ.: Regular  
 CONTEXT.....: Zona urbana  
 Entorn immediat de la masia de Can Viure,  
 situada al sud de la població de Corró  
 d'Amunt.  
 DESCRIPCIÓ.....: El jaciment se situa en l'entorn immediat  
 de la masia de Can Viure. Els propietaris de la finca han  
 efectuat diverses troballes, principalment de material  
 constructiu "opus testaceum", al subsòl de la capella  
 adjacent a la casa i també en una antiga vinya actualment  
 sembrada de sorgo, situada al davant de la masia, al costat  
 oposat de la carretera de Corró d'Amunt. Els propietaris  
 recorden la troballa d'esquelets humans al voltant de la  
 capella, així com de material ibèric dispers a la vinya  
 esmentada. Actualment només s'observa material superficial  
 en l'antiga vinya. Els propietaris conserven fragments de  
 paviment procedents del mateix indret. L'accés al jaciment  
 s'efectua des de la carretera de Corró d'Avall BV-5151.  
 Passada la població de Corró d'Avall, la masia es troba al  
 marge dret de la carretera, a l'est d'uns conreus coneguts  
 amb la denominació de la Vinya Vella (on es constataren les  
 restes ibèriques).  
 RÈGIM JURÍDIC.....: 3.2. Privada Particular  
 BIBLIOGRAFIA.....: - ESTRADA, J.; VILLARONGA, L. *La Lauro  
 monetal y el hallazgo de Cánoves (Barcelona)*.  
 Barcelona: Diputació de Barcelona, I.P.A.,  
 1967. (Monografías XXVIII). Separata de la  
 revista "Ampurias".  
 NOTÍCIES HISTÒRIQUES.: Notícies històriques / / /El jaciment va ser  
 descobert pels propietaris de la finca en  
 efectuar remocions del subsòl.  
 AUTOR DE LA REVISIÓ...: S.Gili, M.Tenas, Ll.Vila  
 DATA DE LA REVISIÓ...: 199207


 Generalitat de Catalunya  
 Departament de Política Territorial  
 i Obres Públiques  
 Comissió d'Urbanisme de Barcelona





1/2000



1/10000

DENOMINACIÓ: CAN CAMP

ADREÇA: Ctra. de Cànoves BV-5151  
Km. 5.2



Generalitat de Catalunya  
Departament de Política Territorial  
i Obres Públiques  
Comissió d'Urbanisme de Barcelona





<b>DENOMINACIÓ:</b>	Can Camp.
<b>ADREÇA:</b>	Carretera des de Cànoves BV-5151, Km. 5,6. Corro d'Amunt.
<b>CRONOLOGIA I AUTOR:</b>	S. XVIII ? (segons SPA, 86). Reforma: 1866.
<b>ÚS ORIGINAL:</b>	Masia.
<b>ÚS ACTUAL:</b>	Habitatge de temporada.

**DOCUMENTACIÓ D'ARXIU:**

- Avanç de Pla Especial de Protecció del Patrimoni Històric Arquitectònic de Les Franqueses del Vallès. Fitxa: CAM-6.
- Servei del Patrimoni Arquitectònic. Departament de Cultura de la Generalitat de Catalunya.

**BIBLIOGRAFIA:**

BARBANY / CANTARELL / DANTÍ / GARCIA / RIBAS / TERRADES, 1996.

CUSPINERA / OLIVERAS / VALLS, 1985.

**CITES:**

(BARBANY / CANTARELL / DANTÍ / GARCIA / RIBAS / TERRADES, 1996.)

"(Masies cobertes amb) dues vessants amb desnivell: (...), can Camp de Corró d'Amunt, (...)."

"Un altre element molt característic de les façanes el constitueixen els rellotges de sol, que tenen l'esplendor màxima en els segles XVIII i XIX. Les formes, les decoracions i els colors son variats. Cal destacar-ne els de: (...) can Camp de Corró d'Amunt (...)."


Fotografia a la pàgina 139.



(CUSPINERA / OLIVERAS / VALLS, 1985.)

"Edifici aïllat de planta rectangular, consta de planta baixa, pis i golfa central, coberta a dues vessants. De la façana principal en sobresurt un cos de planta semicircular. El portal d'entrada és d'arc de mig punt, finestres de pedra amb arc pla i rellotge de sol esgrafiàt."

"Forma part del petit nucli rural de Corró, entorn de l'església de Sant Mamet."

 Generalitat de Catalunya  
Departament de Política Territorial  
i Obres Públiques  
Comissió d'Urbanisme de Barcelona





Vista general des del camí d'accés a la masia. (Març, 1999)



Vista general de la façana sud de la masia. (Març, 1999)



Generalitat de Catalunya  
Departament de Política Territorial  
i Obres Públiques  
Comissió d'Urbanisme de Barcelona



PLA ESPECIAL DE PROTECCIÓ DEL PATRIMONI ARQUITECTÒNIC  
DE LES FRANQUESES DEL VALLÈS.

TEXT REFÓS

MARÇ, 2000

**VALORACIÓ:**

Situat dins el petit nucli rural de Corró, entorn de l'església de Sant Mamet, aquest edifici es presenta aïllat i en molt bon estat de conservació.

És de planta allargada en el sentit de la façana principal, consta de planta baixa, pis i golfa a la part central i té una coberta de teula àrab a dues vessants trencada a dues alçades. De la façana principal en sobresurt un cos de planta semicircular que li confereix una singularitat atípica i que podria tenir el seu origen en alguna construcció precedent, a partir de la qual es va aixecar l'actual mas. El portal d'entrada és d'arc de mig punt, i la façana té irregularment repartides finestres de pedra amb arc pla i un rellotge de sol esgrafiat.

**PROTECCIÓ:**

Tipus II.

**CRITERIS D'INTERVENCIÓ:**

Conservació estricta de l'envolvent no permetent-se addicions ni ampliacions. No es podran alterar les proporcions dels volums que defineixen la construcció.

Manteniment de l'aparença massissa i plana de la façana principal. No es podrà modificar la disposició de les obertures ni les seves proporcions.

L'acabat exterior de la façana mantindrà l'estructura i característiques cromàtiques actuals.

**SITUACIÓ URBANÍSTICA:**

Sol Urbà.

La qualificació del sol no és incompatible amb la protecció que es proposa.



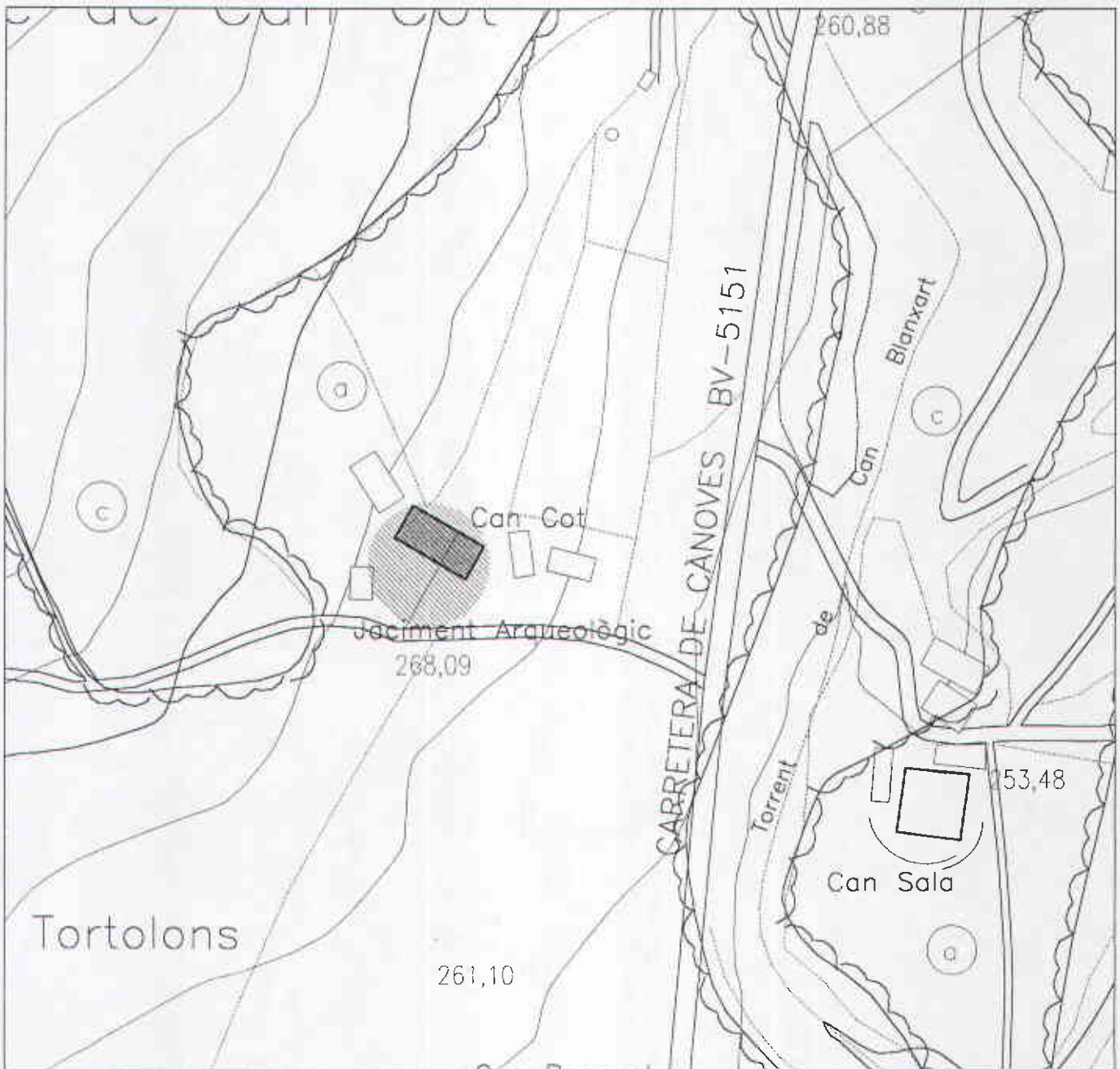
Generalitat de Catalunya  
Departament de Política Territorial  
i Obres Públiques  
Comissió d'Urbanisme de Barcelona



PLA ESPECIAL DE PROTECCIÓ DEL PATRIMONI ARQUITECTÒNIC  
DE LES FRANQUESES DEL VALLÈS.

TEXT REFÓS

MARÇ, 2000



1/2000



1/10000

DENOMINACIÓ: CAN COT  
 ADREÇA: Ctra. de Cànoves, BV-5151.  
 Km. 4.6, a 100 m.

Generalitat de Catalunya  
 Departament de Política Territorial  
 i Obres Públiques  
 Comissió d'Urbanisme de Barcelona



<b>DENOMINACIÓ:</b>	Can Cot i jaciment arqueològic del seu entorn.
<b>ADREÇA:</b>	Desviació des de la carretera de Cànoves BV-5151, P: Km. 4.6 a 100 m. Corró d'Amunt.
<b>CRONOLOGIA I AUTOR:</b>	S. XVI ? (segons SPA, 86).
<b>ÚS ORIGINAL:</b>	Masia.
<b>ÚS ACTUAL:</b>	Dividida en dues propietats, es fa servir com a: Segona residència i magatzem.

**DOCUMENTACIÓ D'ARXIU:**

- Avanç de Pla Especial de Protecció del Patrimoni Històric Arquitectònic de Les Franqueses del Vallès. Fitxa: CAM-3.
- Servei del Patrimoni Arquitectònic. Departament de Cultura de la Generalitat de Catalunya.
- Inventari del Servei d'Arqueologia de la D. G. del Patrimoni Cultural. Generalitat de Catalunya.

**BIBLIOGRAFIA:**

BARBANY / CANTARELL / DANTÍ / GARCIA / RIBAS / TERRADES, 1996.

CUSPINERA / OLIVERAS / VALLS, 1985.

**CITES:**

(BARBANY / CANTARELL / DANTÍ / GARCIA / RIBAS / TERRADES, 1996.)

"(Masies cobertes amb) dues vessants amb desnivell: (...), can Cot de Corró d'Amunt, (...)."

Fotografia a la pàgina 141.

(CUSPINERA / OLIVERAS / VALLS, 1985.)

"Edifici aïllat de planta rectangular, consta de planta baixa, pis i golfa, coberta a dues vessants acabada amb ràfec imbricat. Finestra de pedra d'arc pla amb buits semicirculars de tipologia molt singular, amb relleus representant eines i vegetals.

En zona rural junt a la carretera, rodejada de camps de conreu



Generalitat de Catalunya  
Departament de Política Territorial  
i Obres Públiques  
Comissió d'Urbanisme de Barcelona





Vista de la porta d'accés a la masia. (Març, 1999)



Vista general de la façana sud de la masia. (Març, 1999)

Generalitat de Catalunya  
Departament de Política Territorial  
i Obres Públiques  
Comissió d'Urbanisme de Barcelona



**VALORACIÓ:**

La classificació de les tipologies de les masies clàssiques proposat per Josep Danès, deixa fora una sèrie de variants mol característiques, com és el cas de les masies cobertes a dues vessants d'alçada desigual. Can Cot és un bon exemple d'aquest tipus "imperfecte" però notablement freqüent i molt ric en variacions.

Es tracta d'un edifici aïllat de planta rectangular situat dins d'un barri tancat per un mur de pedra, al qual s'hi accedeix a través d'un portal forà. Consta de planta baixa, pis i golfa –només al costat de major alçada-, coberta a dues vessants vestides amb teula àrab i acabades amb un ràfec imbricat.

Les obertures de la planta baixa estan retocades, i sobre la principal hi ha una finestra treballada, de pedra d'arc pla amb buits semicirculars de tipologia molt singular amb relleus representant eines i vegetals. Al seu costat es troba un rellotge de sol, restaurat.

L'Inventari del Servei d'Arqueologia de la D. G. del Patrimoni Cultural de la Generalitat situa un jaciment arqueològic en la proximitat de Can Cot, en base a la documentació existent relativa a l'existència d'unes antigues feixes de conreu d'origen romà avui destruïdes, així com referències a una possible vil·la romano-imperial. Al final s'inclou la fitxa de l'inventari arqueològic.

**PROTECCIÓ:**

Tipus II i Tipus IV.

**CRITERIS D'INTERVENCIÓ:**

Conservació de l'envolvent no permetent-se addicions ni ampliacions de l'edifici principal. No es podran alterar les proporcions dels volums que defineixen la construcció.

Conservació de l'aparença massissa i plana de la façana principal. Manteniment de les obertures existents, sense introduir nous forats a les façanes.

L'acabat exterior de la façana mantindrà l'estructura i característiques cromàtiques actuals. Qualsevol restauració futura es farà utilitzant tècniques i materials tradicionals de la zona, amb prohibició expressa de fer servir pintures acríliques.

Quant al jaciment arqueològic en particular, s'estarà a allò que s'estableix a la Llei 9/1993, de 30 de setembre, del Patrimoni Cultural Català, i al Decret 231/1991, de 2 d'octubre, sobre les intervencions a les zones inventariades com a jaciments arqueològics.

**SITUACIÓ URBANÍSTICA:**

Sol agrícola tipus I.

La qualificació no planteja incompatibilitats amb la protecció proposada.



Generalitat de Catalunya  
Departament de Política Territorial  
i Obres Públiques  
Comissió d'Urbanisme de Barcelona



PLA ESPECIAL DE PROTECCIÓ DEL PATRIMONI ARQUITECTÒNIC  
DE LES FRANQUESES DEL VALLÈS.

TEXT REFÓS


MARÇ, 2000



## INVENTARI DEL PATRIMONI ARQUEOLÒGIC DE CATALUNYA

## FITXA DEL JACIMENT:

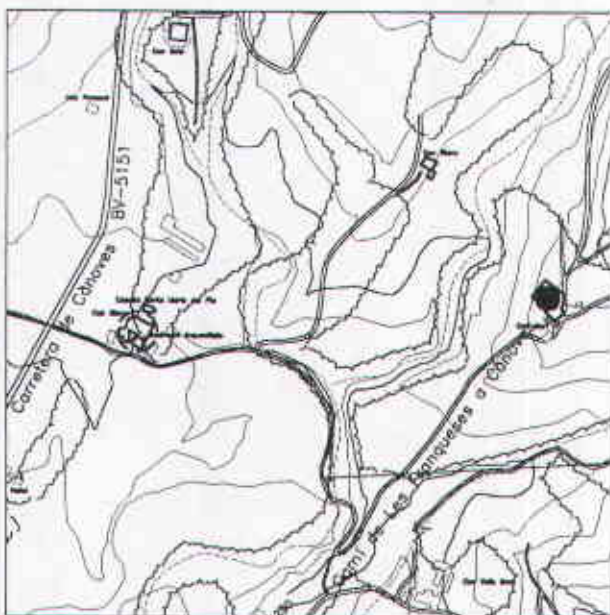
NOM.....: CAN COT  
 TERME MUNICIPAL.....: Franqueses del Vallès, Les /Corró d'Amunt  
 (Vallès Oriental)  
 COORDENADES GREENWICH: - /-  
 COORDENADES UTM.....: 31TDG437127  
 ALTITUD/PROFUNDITAT...: 268  
 ACCÉS.....: Fàcil  
 CROQUIS.....: E. 1:50.000 /Full 37-15 (393) / /C.M.E.  
 Servicio Geográfico del Ejército. Mataró.  
 TIPUS.....: Lloc d'habitació amb estructures  
 CRONOLOGIA.....: -27 /192  
 ESTAT DE CONSERVACIÓ.: Destruït  
 CONTEXT.....: Zona urbana  
 Antigues feixes de conreu destruïdes per  
 bastir-hi un cultiu d'Humus. Estaven  
 situades immediatament al davant de la  
 façana de la masia.  
 DESCRIPCIÓ.....: El jaciment va ser definit per Josep  
 Estrada com una vil·la romano-imperial. Això no obstant,  
 actualment no s'observa cap evidència estructural, potser a  
 causa de la destrucció de les antigues feixes de conreu.  
 Únicament es conserva algun fragment molt rodat de ceràmica  
 ibèrica entre els cultius d'humus. El propietari de la  
 finca no recorda l'existència de cap troballa, però cal  
 tenir en compte que no es tracta del propietari original.  
 L'accés al jaciment s'efectua des de la carretera de Corró  
 d'Avall BV-5151. Després de la masia i la capella de can  
 Biure, cal prendre, a l'esquerra, un camí que aconduïx  
 directament a can Cot i als boscos de la casa i de ca  
 l'Aimeric.  
 RÈGIM JURÍDIC.....: 3.2. Privada Particular  
 BIBLIOGRAFIA.....: - ESTRADA GARRIGA, Josep; VILLARONGA, Leandro.  
*La Lauro monetal y el hallazgo de Cànoves*  
 (Barcelona). Barcelona: I.P.A., 1967.  
 (Monografías XXVIII). Separata de la revista  
 "Ampurias".  
 NOTÍCIES HISTÒRIQUES.: Notícies històriques / / /El jaciment va ser  
 documentat per Josep Estrada Garriga en la  
 prospecció publicada l'any 1967:  
 AUTOR DE LA REVISIÓ...: S.Gili, M.Tenas, Ll.Vila  
 DATA DE LA REVISIÓ...: 199207


 Generalitat de Catalunya  
 Departament de Política Territorial  
 i Obres Públiques  
 Comissió d'Urbanisme de Barcelona






1/2000



1/10000

DENOMINACIÓ: **CAN MARI**  
 ADREÇA: **Camí de Les Franqueses a Cànoves**  
**Ctra. de Cànoves, BV-5151.**  
**Km. 4.15, a 1 km.**

 **Generalitat de Catalunya**  
**Departament de Política Territorial**  
**i Obres Públiques**  
**Comissió d'Urbanisme de Barcelona**



<b>DENOMINACIÓ:</b>	Can Marí.
<b>ADREÇA:</b>	Camí de les Franqueses a Cànoves Desviació des de la carretera de Cànoves BV-5151, P: Km. 4.0 a 1000 m. Corro d'Amunt.
<b>CRONOLOGIA I AUTOR:</b>	Sense dades.
<b>ÚS ORIGINAL:</b>	Habitatge agropecuari.
<b>ÚS ACTUAL:</b>	Habitatge agropecuari.

**DOCUMENTACIÓ D'ARXIU:**

- Avanç de Pla Especial de Protecció del Patrimoni Històric Arquitectònic de Les Franqueses del Vallès. Fitxa: CAM-13.
- Servei del Patrimoni Arquitectònic. Departament de Cultura de la Generalitat de Catalunya.

**BIBLIOGRAFIA:**

CUSPINERA / OLIVERAS / VALLS, 1985.

**CITES:**

(CUSPINERA / OLIVERAS / VALLS, 1985.)

"Edifici aïllat de planta rectangular, consta de planta baixa, pis i golfes, coberta a dues vessants amb teula àrab, façana de composició simètrica. Al primer pis finestra de pedra amb arc pla. Zona rural rodejada de camps de conreu amb construccions annexes al seu entorn."

Generalitat de Catalunya  
Departament de Política Territorial  
i Obres Públiques  
Comissió d'Urbanisme de Barcelona





Vista del portal d'accés a la masia. (Març, 1999)



Vista general de la masia. (Març, 1999)



Generalitat de Catalunya  
Departament de Política Territorial  
i Obres Públiques  
Comissió d'Urbanisme de Barcelona



PLA ESPECIAL DE PROTECCIÓ DEL PATRIMONI ARQUITECTÒNIC  
DE LES FRANQUESES DEL VALLÈS.

TEXT REFÓS

MARÇ, 2000

**VALORACIÓ:**

Conjunt edificat complex, aïllat i situat en un context rural i voltat de camps de conreu, presidit per un cos principal voltat de construccions annexes d'èpoques diferents, que tanquen un barri al qual s'hi accedeix a través d'un portal forà rematat per una lleugera teuladeta de dues vessants volades.

L'edifici principal descansa sobre una planta rectangular regular, allargada per la part posterior. Consta de planta baixa, pis i golfa i és cobert per una teulada a dues vessants bastida amb teula àrab (tipus II, 2 de la classificació de Danès). La façana principal és de composició rigorosament simètrica. Algunes de les obertures de la planta pis han estat transformades en balcons o balconeres, i una de les finestres és de pedra amb arc pla. Malgrat aquesta modificació, l'aparença general de la construcció es molt massissa, situació que a les façanes laterals es confirma materialment amb la presència d'un mur opac a la dreta i amb molt escasses finestres el de l'esquerra, que dona a l'exterior del conjunt.

**PROTECCIÓ:**

Tipus III.

**CRITERIS D'INTERVENCIÓ:**

Conservació de l'envolvent no permetent-se addicions ni ampliacions de l'edifici principal.


Conservació de l'aparença massissa i plana de les façanes, i manteniment de les obertures existents a la façana principal.

El tractament exterior de les façanes es farà a base d'arrebossat amb calç i aplicació d'estuc a la calç, mantenint les característiques tècniques, de textura i de color actuals. Es prohibeix la utilització de pintures acríliques.

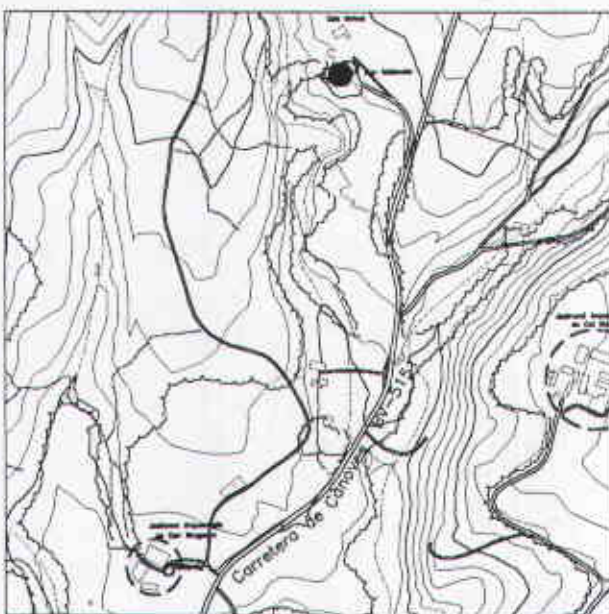
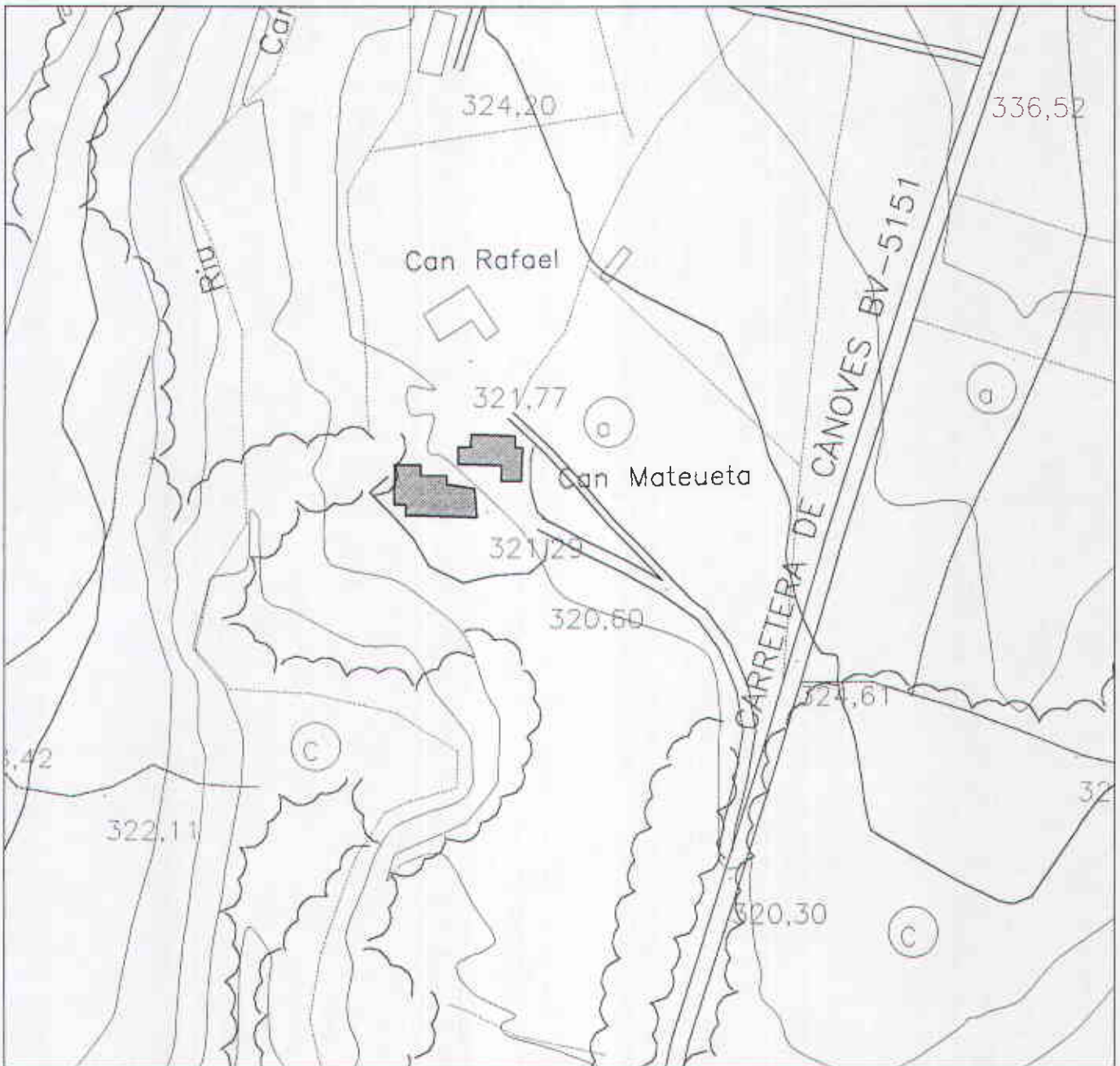
**SITUACIÓ URBANÍSTICA:**

Sol agrícola tipus I


Aquesta qualificació no planteja contradiccions amb el nivell de protecció que es proposa.

 Generalitat de Catalunya  
Departament de Política Territorial  
i Obres Públiques  
Comissió d'Urbanisme de Barcelona






DENOMINACIÓ: **CAN MATEUET**  
 ADREÇA: **Ctra. de Cànoves, BV-5151,  
 Km. 7. a 100 m.**

 **Departament de Política Territorial  
 i Obres Públiques  
 Comissió d'Urbanisme de Barcelona**



<b>DENOMINACIÓ:</b>	Can Mateuet.
<b>ADREÇA:</b>	Desviació des de la carretera de Cànoves, BV-5151 P: Km. 7.0 a 100 m. Corró d'Amunt.
<b>CRONOLOGIA I AUTOR:</b>	Desconegut.
<b>ÚS ORIGINAL:</b>	Masia.
<b>ÚS ACTUAL:</b>	Residència de temporada.

 Generalitat de Catalunya  
Departament de Política Territorial  
i Obres Públiques  
Comissió d'Urbanisme de Barcelona





Vista general de la masia. (Març, 1999)

Generalitat de Catalunya  
Departament de Política Territorial  
i Obres Públiques  
Comissió d'Urbanisme de Barcelona





**VALORACIÓ:**

Edifici aïllat que presenta d'una manera molt depurada les característiques de les masies classificades per Danès dins del tipus II, 2, es a dir, amb la coberta a dues vessants i el carener perpendicular a la façana principal, que és la més ample.

És de planta regular –rectangular- i té planta baixa, una planta pis i golfa sota la part central de la coberta. La façana està orientada a migdia, i al costat de llevant té un cos edificat de planta baixa, que s'harmonitza molt correctament amb el cos principal malgrat que la seva coberta –també de teula àrab- té la pendent en sentit contraposat respecte de la de l'edifici central.

Els forats de la façana estan compostats d'una manera genèricament simètrica, doncs tendeixen a distribuir-se regularment sobre el pla i tracten de relacionar-se entre ells, però presenten les desviacions geomètriques característiques de l'arquitectura rural, la qual cosa proporciona una valuosa singularitat expressiva. El portal és situat a la part central de la planta baixa i està format amb pedra picada dovellada formant un arc de mig punt. Així mateix les finestres superiors estan formades amb ampits, brancals i llindes de pedra.

**PROTECCIÓ:**

Tipus II.

**CRITERIS D'INTERVENCIÓ:**

Conservació estricta de l'envolvent no permetent-se addicions ni ampliacions dels cossos principals del conjunt. No es podran alterar les proporcions dels volums que defineixen la construcció principal.

Conservació de l'aparença massissa i plana de la façana principal, a la qual es mantindran les obertures existents, sense introduir nous forats ni alterar les seves dimensions.

El tractament exterior de les façanes es farà a base d'arrebossat amb calç i aplicació d'estuc a la calç. Es prohibeix la utilització de pintures acríliques.

L'acabat exterior de la façana mantindrà l'estructura i característiques cromàtiques actuals. Qualsevol restauració dels murs exteriors es farà fent servir les tècniques i els tradicionalment utilitzats a la regió per aquest tipus d'edificis, i cromàticament s'adequarà al color existent.

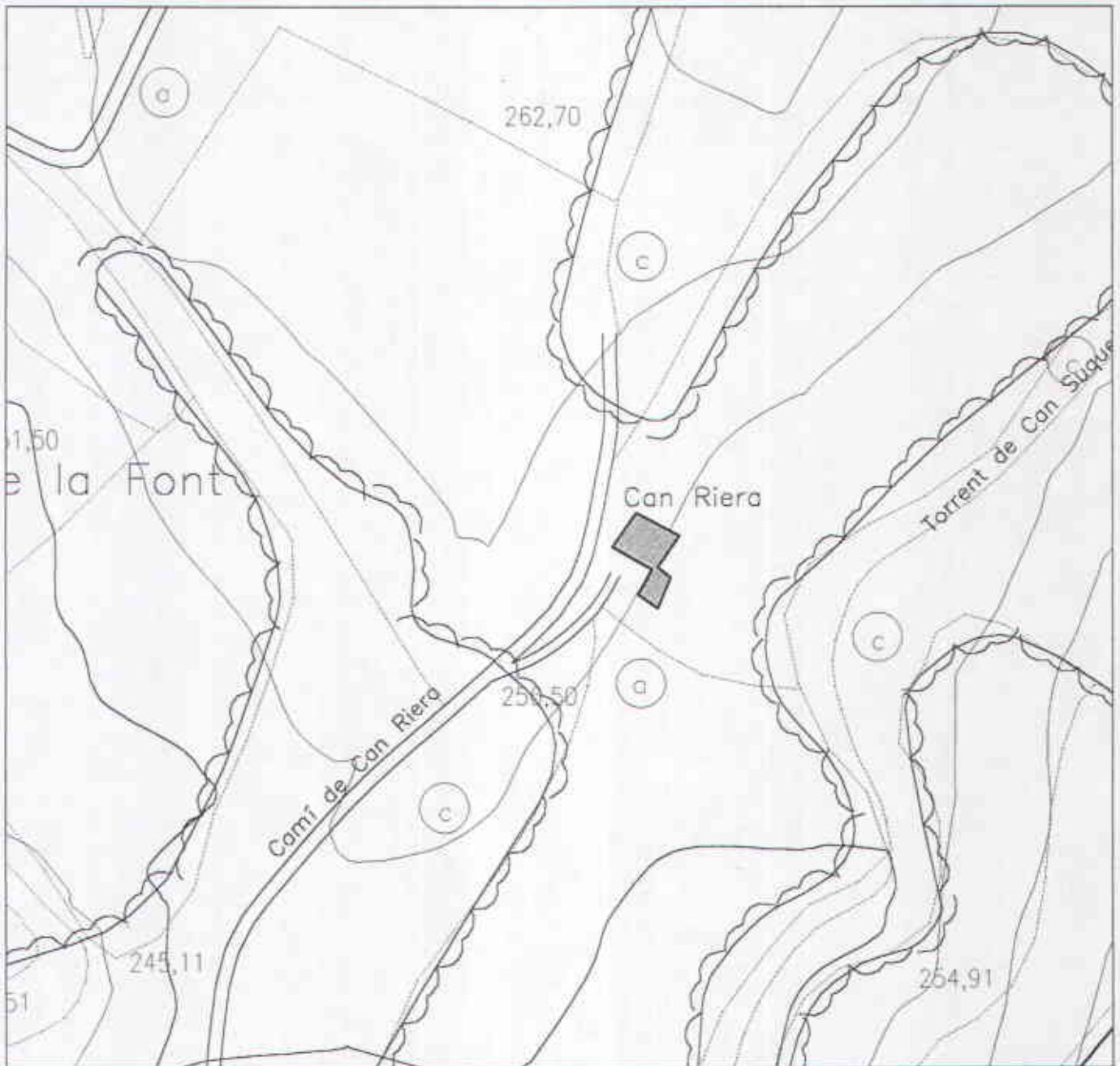
**SITUACIÓ URBANÍSTICA:**

Sol agrícola tipus I.

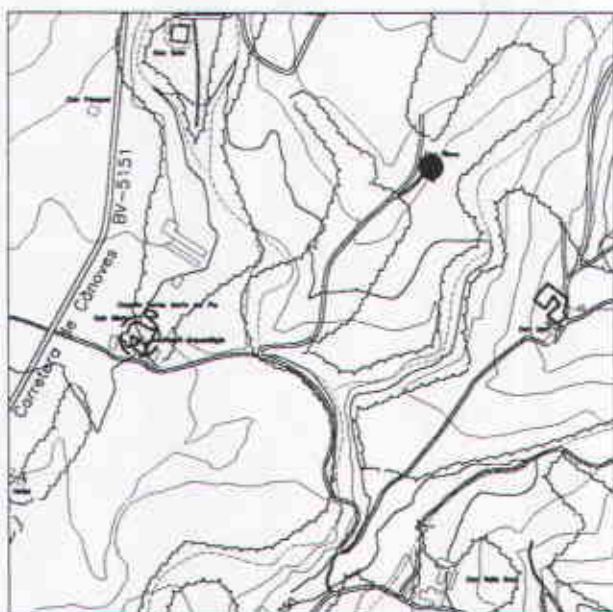


Generalitat de Catalunya  
Departament de Política Territorial  
i Obres Públiques  
Comissió d'Urbanisme de Barcelona





1/2000



DENOMINACIÓ: CAN RIERA  
 ADREÇA: Camí de Can Riera  
 Ctra. de Cànoves, BV-5151.  
 Km. 4.15, a 600 m.



Generalitat de Catalunya  
 Departament de Política Territorial  
 i Obres Públiques  
 Comissió d'Urbanisme de Barcelona

1/10000



<b>DENOMINACIÓ:</b>	Can Riera.
<b>ADREÇA:</b>	Camí de Can Riera Desviació des de la carretera de Cànoves BV-5151, P: Km. 4.15, a 600 m. Corró d'Amunt.
<b>CRONOLOGIA I AUTOR:</b>	Segle XVI (segons SPA, 86).
<b>US ORIGINAL:</b>	Masia.
<b>ÚS ACTUAL:</b>	Habitatge.

**DOCUMENTACIÓ D'ARXIU:**

- Avanç de Pla Especial de Protecció del Patrimoni Històric Arquitectònic de Les Franqueses del Vallès. Fitxa: CAM-5.
- Servei del Patrimoni Arquitectònic. Departament de Cultura de la Generalitat de Catalunya.

**BIBLIOGRAFIA:**

CUSPINERA / OLIVERAS / VALLS, 1985.

**CITES:**

(CUSPINERA / OLIVERAS / VALLS, 1985.)

"Edifici aïllat de planta rectangular amb planta baixa i pis, coberta a dues vessants. Portal d'entrada amb arc de mig punt de pedra i adovellat, amb escut a la clau. Dues finestres d'arc conopial lobulades, sobre la central, hi ha un relleu.

Zona rural rodejada de camps de conreu, prop del torrent de Can Suquet.."



Generalitat de Catalunya  
Departament de Política Territorial  
i Obres Públiques  
Comissió d'Urbanisme de Barcelona



PLA ESPECIAL DE PROTECCIÓ DEL PATRIMONI ARQUITECTÒNIC  
DE LES FRANQUESES DEL VALLÈS.

TEXT REFÓS

MARÇ, 2000



Finestra de la façana principal. (Març, 1999)



Vista general de la façana sud de la masia. (Març, 1999)



Generalitat de Catalunya  
Departament de Política Territorial  
i Obres Públiques  
Comissió d'Urbanisme de Barcelona



PLA ESPECIAL DE PROTECCIÓ DEL PATRIMONI ARQUITECTÒNIC  
DE LES FRANQUESES DEL VALLÈS.

TEXT REFÓS

MARÇ, 2000

**VALORACIÓ:**

Edifici aïllat de planta rectangular regular, organitzat a amb planta baixa i pis. La coberta és de dues vessants desiguals, amb el carener perpendicular a la façana (tipus II, 2 segons Danès). Hom podria atribuir la diferència en la longitud de les vessants a alguna reforma intensiva precedent, doncs en la major part d'aquest lateral està eliminada la imbricació que presenta la resta del ràfec. A ambdós testers hi han construccions adossades: a la part de llevant una ala de planta baixa, i a la de ponent un cobert sense tancar.

El portal d'entrada té forma d'arc de mig punt, és adovellat de pedra i ostenta un escut a la clau. També son de pedra els brancals i llindars de les finestres superiors, i dues d'elles estan decorades amb arcs conopials lobulades.

Caldria realitzar un estudi documental d'aquesta construcció, doncs fins un cert punt resulta contradictòria la presència dels acabats decoratius de pedra que s'han destacat amb l'aparent modèstia de l'edifici.

A finals de la dècada dels anys vuitanta va ser repicada la façana i arrebossada de nou, restaurant-se el rellotge, del qual es va eliminar, amb la restauració, una inscripció amb la data que tenia a la part inferior.

**PROTECCIÓ:**

Tipus III.

**CRITERIS D'INTERVENCIÓ:**

Conservació de l'envolvent no permetent-se addicions ni ampliacions del seu volum sobre el cos central.

Conservació de l'aparença massissa i plana de la façana principal. No es podrà modificar la tipologia de les obertures ni les seves proporcions.

Per a l'acabat superficial dels murs exteriors es faran servir les tècniques, els materials i la gamma cromàtica tradicionalment utilitzats a la regió per aquest tipus d'edificis. Es prohibeix la utilització de pintures acríliques.

**SITUACIÓ URBANÍSTICA:**

Sol agrícola tipus I. La qualificació és compatible amb la protecció proposada.

 Generalitat de Catalunya  
Departament de Política Territorial  
i Obres Públiques  
Comissió d'Urbanisme de Barcelona






1/2000



1/10000

DENOMINACIÓ: CAN SALA  
 ADREÇA: Ctra. de Cànoves, BV-5151.  
 Km. 4.6

 Generalitat de Catalunya  
 Departament de Política Territorial  
 i Obres Públiques  
 Comissió d'Urbanisme de Barcelona



<b>DENOMINACIÓ:</b>	Can Sala.
<b>ADREÇA:</b>	Carretera de Cànoves BV-5151, Km.4,6 Corro d'Amunt.
<b>CRONOLOGIA I AUTOR:</b>	Segles XVI-XVII (segons SPA, 86).
<b>ÚS ORIGINAL:</b>	Habitatge agropecuari.
<b>ÚS ACTUAL:</b>	Residència d'esbarjo de la factoria NISSAN.

**ARXIU:**

- Avanç de Pla Especial de Protecció del Patrimoni Històric Arquitectònic de Les Franqueses del Vallès. Fitxa: CAM-4.
- Servei del Patrimoni Arquitectònic. Departament de Cultura de la Generalitat de Catalunya.

**BIBLIOGRAFIA:**

CUSPINERA / OLIVERAS / VALLS, 1985.


GALLARDO, 1938.

**CITES:**

(CUSPINERA / OLIVERAS / VALLS, 1985.)

"Edifici aïllat de planta rectangular amb tres crugies. Consta de planta baixa, pis i golfà. De tipus basilical. Coberta de teula àrab a dues vessants. El portal d'entrada amb arc de mig punt de pedra adovellat, finestra conopial a la façana principal."

"Situat en zona rural dalt d'una petita elevació prop de la carretera de Cànoves, rodejat de camps de conreu. En el seu entorn hi ha diferents construccions annexes."

 Generalitat de Catalunya  
Departament de Política Territorial  
i Obres Públiques  
Comissió d'Urbanisme de Barcelona





Vista general de la masia. (Març, 1999)



Vista parcial de la façana sud de la masia. (Març, 1999)



Generalitat de Catalunya  
Departament de Política Territorial  
i Obres Públiques  
Comissió d'Urbanisme de Barcelona



PLA ESPECIAL DE PROTECCIÓ DEL PATRIMONI ARQUITECTÒNIC  
DE LES FRANQUESES DEL VALLÈS.


TEXT REFÓS

MARÇ, 2000





Detall de la porta i finestra de la façana principal. (Març, 1999)

 Generalitat de Catalunya  
Departament de Política Territorial  
i Obres Públiques  
Comissió d'Urbanisme de Barcelona



PLA ESPECIAL DE PROTECCIÓ DEL PATRIMONI ARQUITECTÒNIC  
DE LES FRANQUESES DEL VALLÈS.

TEXT REFÓS

MARÇ, 2000

**VALORACIÓ:**

Edifici aïllat que malgrat estar voltat de construccions auxiliars no veu desmerescuda la seva imatge ni minvada la seva presència, pel fet d'estar situat sobre una petita elevació del terreny.

Es una masia d'estructura de tipus basilical, es a dir formada per tres crugies de les quals la central és de major alçada que les laterals. Aquesta configuració va ser definida per J. Danès —en el seu estudi per a tipificar les masies clàssiques— com el tipus II, 3. Malgrat que en la present situació, l'adscripció a la puresa tipològica es veu alterada degut a que les crugies laterals son d'amplària desigual, la qual cosa comporta que també siguin diferents les alçades dels respectius testers.

El conjunt de la planta és rectangular regular i es desenvolupa en alçada amb una planta baixa, un pis i una golfa a la crugia central. Les quatre vessants de la teulada estan vestides amb teula àrab, amb ràfec decorat amb una delicada imbricació.

El portal d'entrada està constituït per un arc adovellat de pedra formant mig punt, i a sobre seu hi ha una gran finestra conopial complexa i amb ornamentació lobulada.

L'estat de conservació de la finca i del seu entorn és notable.

**PROTECCIÓ:**

Tipus II

**CRITERIS D'INTERVENCIÓ:**

Conservació estricta de l'envolvent, no permetent-se addicions ni ampliacions de l'edifici principal.


Conservació de l'aparença massissa i plana de la façana principal. Manteniment de les obertures existents, sense possibilitat de modificar la seva tipologia ni les seves proporcions.

L'acabat exterior de la façana mantindrà l'estructura i característiques cromàtiques actuals.

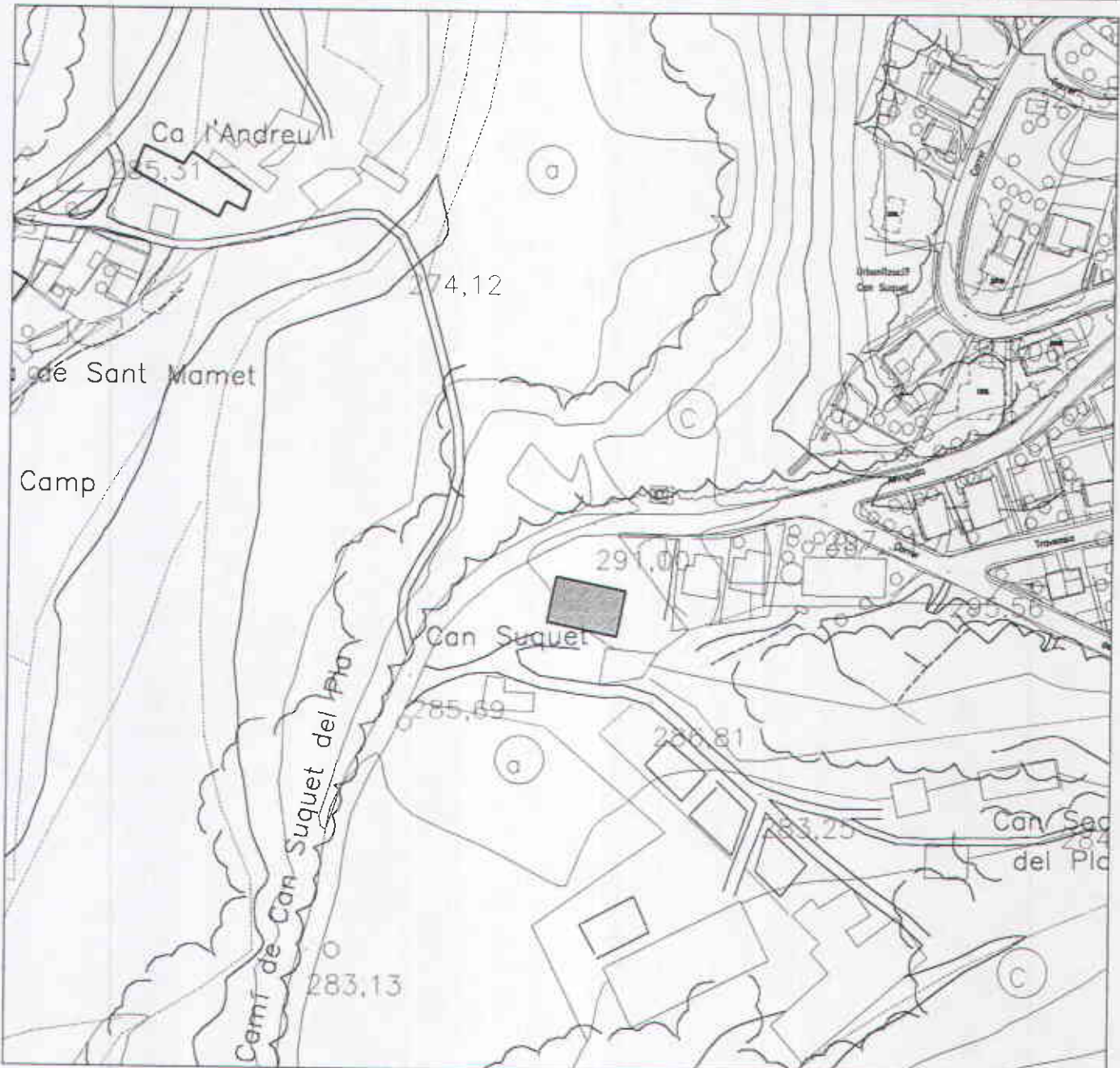
**SITUACIÓ URBANÍSTICA:**

Sol agrícola tipus I, envoltat de zona forestal en filera i en masses extenses.

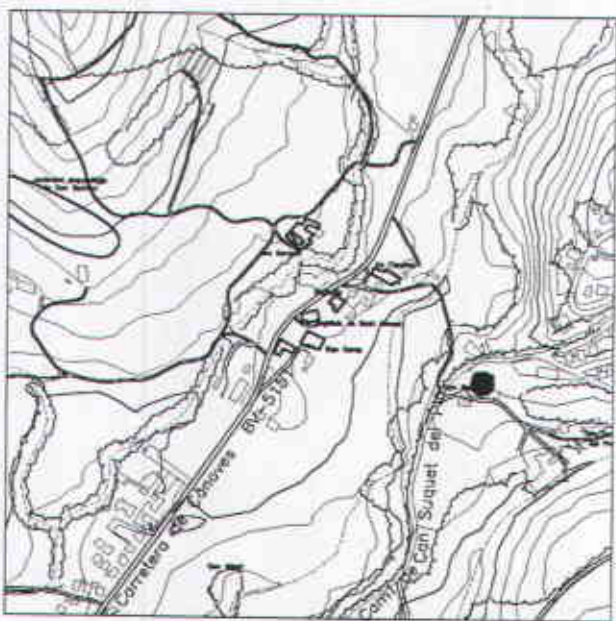
La protecció establerta no planteja incompatibilitats amb la qualificació urbanística de la finca.

 Generalitat de Catalunya  
Departament de Política Territorial  
i Obres Públiques  
Comissió d'Urbanisme de Barcelona






1/2000



1/10000



DENOMINACIÓ: CAN SUQUET  
 ADREÇA: Camí de Can Suquet del Pla

 Generalitat de Catalunya  
 Departament de Política Territorial  
 i Obres Públiques  
 Comissió d'Urbanisme de Barcelona

<b>DENOMINACIÓ:</b>	Can Suquet.
<b>ADREÇA:</b>	Camí de Can Suquet del Pla. Corró d'Amunt.
<b>CRONOLOGIA I AUTOR:</b>	Sense dades.
<b>ÚS ORIGINAL:</b>	Habitatge agropecuari.
<b>ÚS ACTUAL:</b>	Habitatge agropecuari.

**DOCUMENTACIÓ D'ARXIU:**

- Avanç de Pla Especial de Protecció del Patrimoni Històric Arquitectònic de Les Franqueses del Vallès. Fitxa: CAM-12 (Denominat Can Costa).
- Servei del Patrimoni Arquitectònic. Departament de Cultura de la Generalitat de Catalunya.

**BIBLIOGRAFIA:**

CUSPINERA / OLIVERAS / VALLS, 1985.

**CITES:**

(CUSPINERA / OLIVERAS / VALLS, 1985.)

"Edifici aïllat de planta rectangular, consta de planta baixa, pis i golfes, coberta a dues vessants, el costat de ponent més llarg correspon a una ampliació. Façana plana de composició simètrica en el cos central, arc de mig punt de pedra adovellat."

"Zona rural en el seu entorn hi ha diferents construccions annexes."





Vista general de la masia. (Març, 1999)



Generalitat de Catalunya  
Departament de Política Territorial  
i Obres Públiques  
Comissió d'Urbanisme de Barcelona



PLA ESPECIAL DE PROTECCIÓ DEL PATRIMONI ARQUITECTÒNIC  
DE LES FRANQUESES DEL VALLÈS.

TEXT REFÓS

MARÇ, 2000

**VALORACIÓ:**

Edificació aïllada de planta rectangular, amb un pati o barri situat a la part del davant. Consta de planta baixa, pis i golfa i la seva coberta té dues vessants de diferent llargada. La més ampla està situada a la banda de ponent i l'actual configuració de conjunt obeeix a una antiga ampliació de l'edifici, amb la qual es va veure substancialment modificada la seva imatge rural.

La façana és dominantment plana, malgrat la presència de dues escales exteriors que estan adossades a cada costat –fruit també de la referida ampliació–, i al fet de la major part dels forats que té siguin antigues finestres transformades en balcons. En conjunt la façana principal és de composició simètrica –amb la salvetat de la distorsió que li confereix la referida ampliació–, i la seva ordenació descansa en l'eix que determina la superposició de l'arc dovellat de l'entrada, els dos balcons que hi són superposats i el vèrtex del carener.

**PROTECCIÓ:**

Tipus III.

**CRITERIS D'INTERVENCIÓ:**

Conservació de l'envolvent. Hom podria admetre una ampliació del costat de llevant que mantingués la pendent de la teulada corresponent i els plans anterior i posterior de les façanes frontals, buscant una organització simètrica que, en tot cas, no es considera imprescindible.

Conservació de l'aparença massissa i plana de la façana principal.

No es podrà modificar la tipologia de les obertures de la façana principal, ni les seves proporcions ni tampoc es podran obrir nous forats.

Per a l'acabat superficial dels murs exteriors es faran servir les tècniques, els materials i la gamma cromàtica tradicionalment utilitzats a la regió per aquest tipus d'edificis. Es prohibeix expressament la utilització de pintures acríliques.

**SITUACIÓ URBANÍSTICA:**

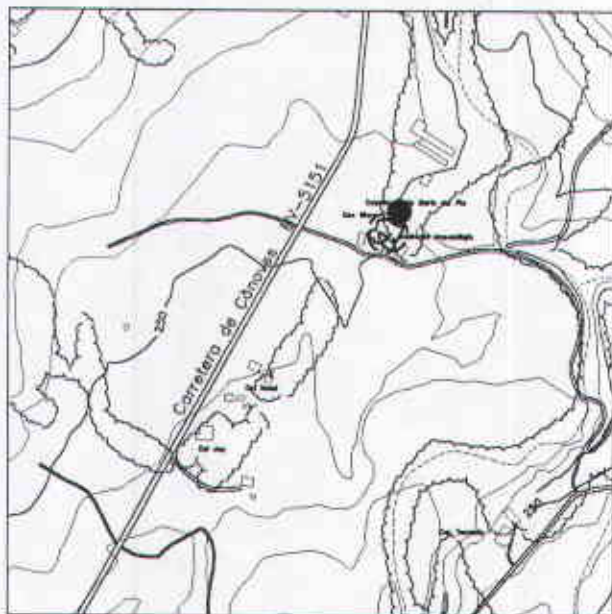
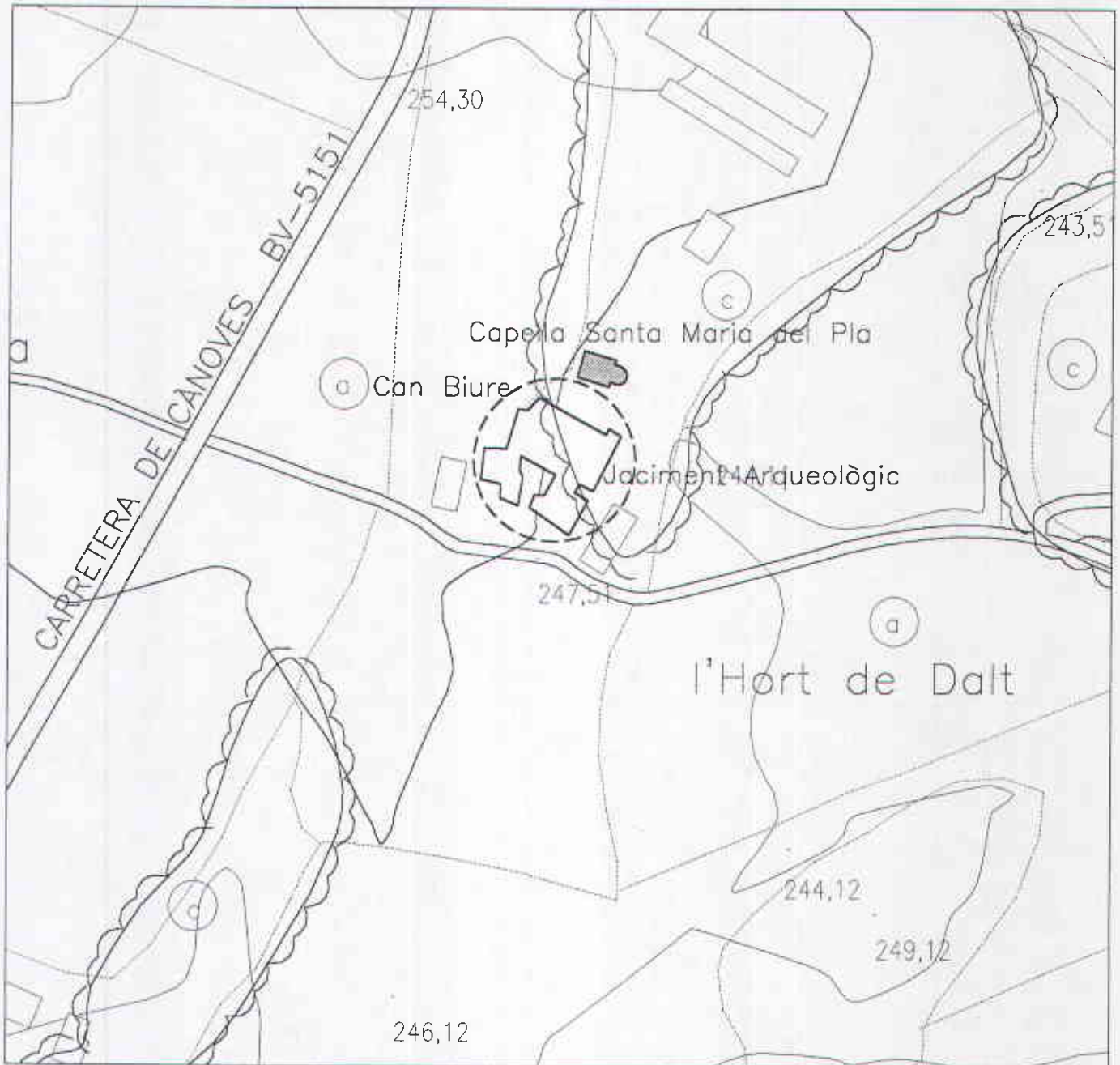
Sol agrícola tipus I.

La qualificació del sol és compatible amb la protecció que s'ha proposat.



Generalitat de Catalunya  
Departament de Política Territorial  
i Obres Públiques  
Comissió d'Urbanisme de Barcelona





1/2000

DENOMINACIÓ: CAPELLA MARE DE DEU DEL PLA  
 ADREÇA: Ctra. de Cànoves, BV-5151.  
 Km. 4.15, a 50 m.



Generalitat de Catalunya  
 Departament de Política Territorial  
 i Obres Públiques  
 Comissió d'Urbanisme de Barcelona

1/10000



<b>DENOMINACIÓ:</b>	Capella de la Mare de Deu del Pla.
<b>ADREÇA:</b>	Desviació des de la carretera de Cànoves BV-5151, P: Km.4.15 a 50 m. Corró d'Amunt.
<b>CRONOLOGIA I AUTOR:</b>	Segle XI. Restauració: 1953.
<b>ÚS ORIGINAL:</b>	Culte religiós.
<b>US ACTUAL:</b>	Culte religiós.

**ARXIU:**

- Avanç de Pla Especial de Protecció del Patrimoni Històric Arquitectònic de Les Franqueses del Vallès. Fitxa: CAM-2
- Servei del Patrimoni Arquitectònic. Departament de Cultura de la Generalitat de Catalunya.

**BIBLIOGRAFIA:**

BURON, 1977.

CUSPINERA / OLIVERAS / VALLS, 1985.

GALLARDO, 1938.

VALLS / MASVIDAL, 1983.

**CITES:**

(CUSPINERA / OLIVERAS / VALLS, 1985.)

"Nau de planta rectangular. Absis circular amb arcs llombards. Portal d'entrada amb arc de mig punt adovellat i llinda de pedra formant un timpà. Finestra d'ull de bou en el capcer, de la línia de coberta sobresurt un campanar d'espadanya d'un forat.

"Zona rural a prop de Can Biure, rodejat de camps de conreu."



Generalitat de Catalunya  
Departament de Política Territorial  
i Obres Públiques  
Comissió d'Urbanisme de Barcelona



PLA ESPECIAL DE PROTECCIÓ DEL PATRIMONI ARQUITECTÒNIC  
DE LES FRANQUESES DEL VALLÈS.

TEXT REFÓS

MARÇ, 2000



(VALLS / MASVIDAL, 1983.)

"L'església és d'una sola nau; l'absis, orientat a llevant, està decorat amb un fris d'arquets llombards. La primitiva porta, avui cegada, és a la façana de migdia. Actualment l'accés és per la façana de ponent, que té altres elements moderns. Les parets, exteriorment, estan arrebossades; per dintre veiem que tenen uns arcs formers que delaten la primitiva existència d'una coberta de fusta que després fou substituïda per una volta, moment en què s'hagueren d'engruixir els murs, construint-s'hi arcs formers. La volta actual és lleugerament apuntada.

Ben pocs documents ens parlen dels orígens de la capella. Només s'esmenta (*a un testament de* l'any 1077. (...). Una hipòtesi bastant plausible seria admetre l'existència d'una església anterior al segle XIè, coberta amb fusteria, a la qual a finals del segle susdit, se li afegeix l'absis, substituint-ne un d'anterior, i se li canvia la coberta edificant-la de pedra, amb els arcs formers que reforcen les parets antigues. La façana de ponent degué refer-se o modificar-se en època posterior, moment en que se li afegí el campanaret de cadireta que la corona."

"Presideix l'altar major una imatge de la Verge, moderna. Tant la imatge com unes pintures que decoren l'absis (...) són obra de l'artista Josep M. Nuet, i foren executades quan la restauració del culte l'any 1953."




Generalitat de Catalunya  
Departament de Política Territorial  
i Obres Públiques  
Comissió d'Urbanisme de Barcelona





Vista de la façana principal de la capella. (Març, 1999)

 Generalitat de Catalunya  
Departament de Política Territorial  
i Obres Públiques  
Comissió d'Urbanisme de Barcelona



**VALORACIÓ:**

Església d'una sola nau de planta rectangular; amb un absis circular orientat a llevant que està decorat amb un fris d'arquets llombards. La primitiva porta, avui cegada, és a la façana de migdia i actualment l'accés és per la façana de ponent on hi ha una porta moderna amb arc de mig punt adovellat i llinda de pedra formant un timpà, tots ells així mateix moderns. Al capcer hi ha una finestra d'ull de bou, i de la línia de coberta sobresurt un campanar d'espadanya d'un sol forat.

Les parets estan arrebossades exteriorment; i a l'interior tenen uns arcs formers que es varen construir per a reforçar els murs quan la primitiva coberta de fusta va ser substituïda per la volta actual, de secció lleugerament apuntada. La decoració interior és moderna i correspon a la restauració realitzada l'any 1953, amb la qual Josep M<sup>a</sup> Nuet va realitzar les pintures murals.

**PROTECCIÓ:**

Tipus I.

**CRITERIS D'INTERVENCIÓ:**


Conservació estricta. Qualsevol intervenció queda limitada a la restauració o rehabilitació de l'obra.

Qualsevol actuació que s'hagi de fer en aquest edifici, tant si és de remodelació com restaurativa, s'haurà de fer sempre amb projecte i direcció d'un arquitecte competent.

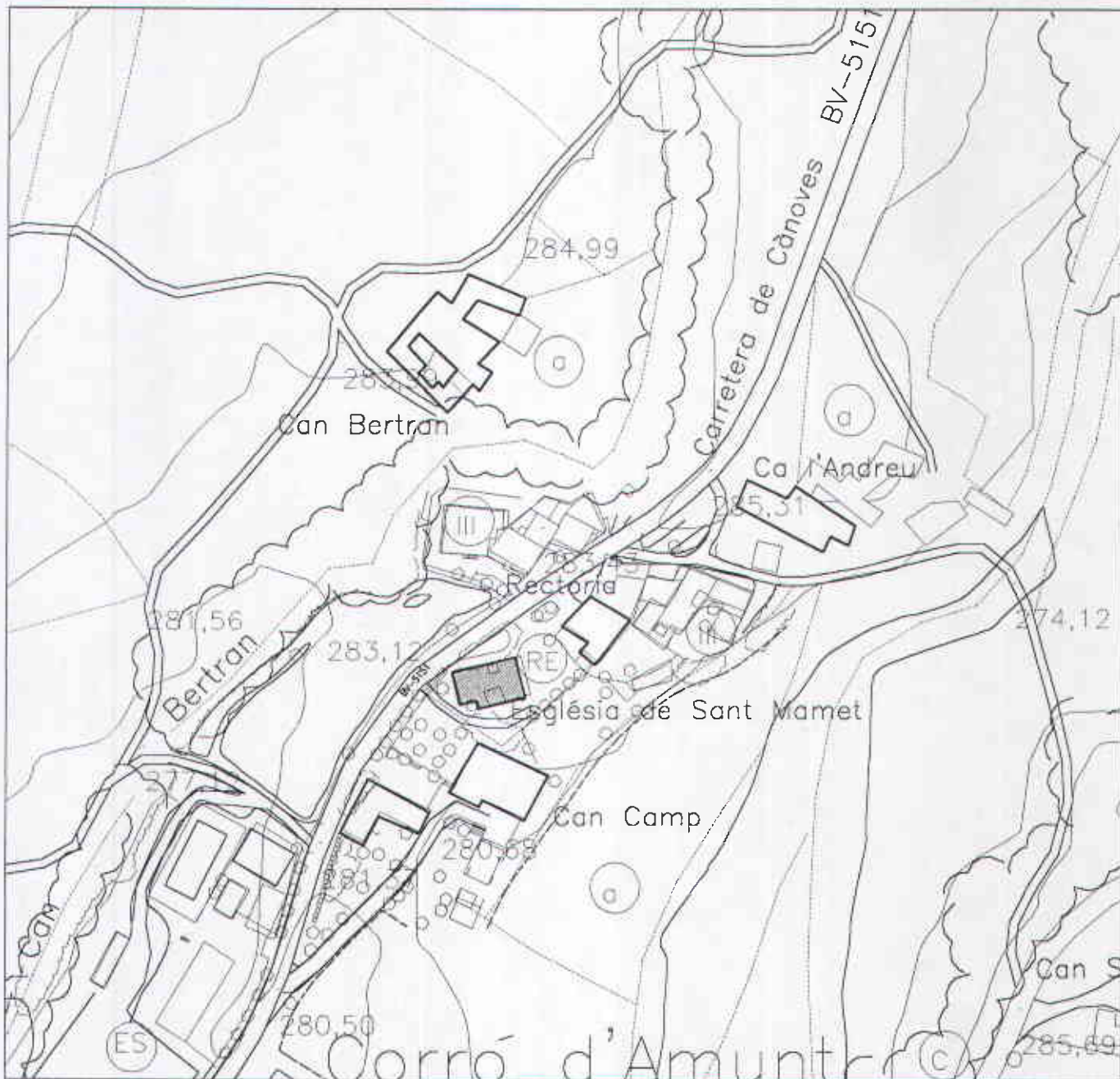
**SITUACIÓ URBANÍSTICA:**

Sol agrícola tipus I.

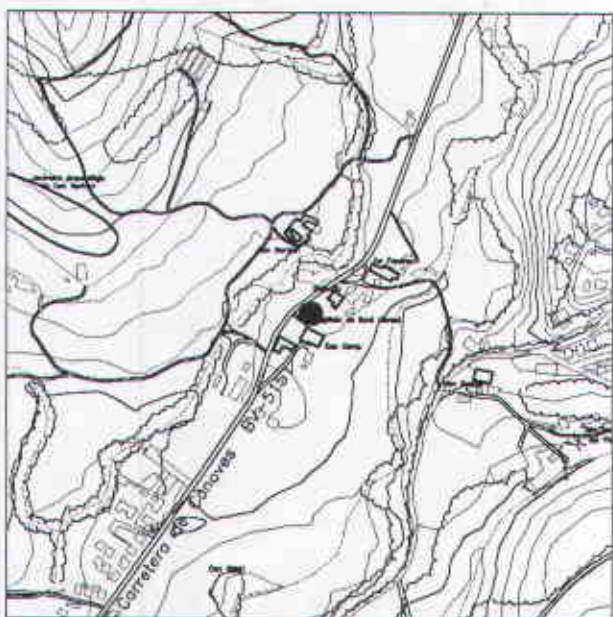
La qualificació és compatible amb la protecció determinada.

 Generalitat de Catalunya  
Departament de Política Territorial  
i Obres Públiques  
Comissió d'Urbanisme de Barcelona





1/2000



1/10000

DENOMINACIÓ: ESSLÉSIA PARROQUIAL DE SANT MAMET

ADREÇA: Ctra. de Cànoves, BV-5151, Km. 5,5



Generalitat de Catalunya  
 Departament de Política Territorial  
 i Obres Públiques  
 Comissió d'Urbanisme de Barcelona



<b>DENOMINACIÓ:</b>	Església parroquial de Sant Mamet.
<b>ADREÇA:</b>	Carretera de Cànoves BV-5151, Km. 5,5. Corró d'Amunt.
<b>CRONOLOGIA I AUTOR:</b>	Origen i basament: segle XII Reforma: segles XVI-XVII. 1582: llicència per obrir l'actual portal.
<b>ÚS ORIGINAL:</b>	Culte religiós.
<b>US ACTUAL:</b>	Culte religiós.

**DOCUMENTACIÓ D'ARXIU:**

- Avanç de Pla Especial de Protecció del Patrimoni Històric Arquitectònic de Les Franqueses del Vallès. Fitxa: CAM-7.
- Servei del Patrimoni Arquitectònic. Departament de Cultura de la Generalitat de Catalunya.

**BIBLIOGRAFIA:**

CUSPINERA / OLIVERAS / VALLS, 1985.

GALLARDO, 1938.

GEC, 1980. Volum 5.

MARTÍ, 1981.

VALLS / MASVIDAL, 1983.

**CITES:**

(CUSPINERA / OLIVERAS / VALLS, 1985.)

"La nau té volta de mig canó. L'absis és quadrat. La porta és quadrada i enquadrada amb un nínxol al damunt. A sobre hi ha un ull de bou. Damunt la teulada, al costat dret, s'aixeca un campanar d'un sol cos amb quatre buits per a les campanes i coronat per una teulada a quatre vessants. A la banda esquerra, hi ha un comunidor, també d'un sol cos, coronat per una teulada a quatre vessants i de forma piramidal. La part més antiga que es conserva data del segle XI, correspon a la part baixa del campanar.

"Forma part del petit nucli rural de Corró d'Amunt al peu de la carretera."



Generalitat de Catalunya  
Departament de Política Territorial  
i Obres Públiques

Comissió d'Urbanisme de Barcelona



PLA ESPECIAL DE PROTECCIÓ DEL PATRIMONI ARQUITECTÒNIC  
DE LES FRANQUESES DEL VALLÈS.

TEXT REFÓS

MARÇ, 2000

(VALLS / MASVIDAL, 1983.)

"De (*l'església de*) Sant Mamet (...) en sabem ben poca cosa: només l'any 1098, en el testament d'una dona anomenada Tuitgarda (...) trobem una única referència a la parròquia de Corró d'Amunt.

(...) De fet la petita part (*que d'aquella època*) s'en conserva correspon a un edifici de finals del segle XIè: Ens ha arribat la base del campanar; precisament en la seva paret de migdia, única visible, hi ha un fris en dent de serra, decoració típica d'aquells moments i que correspon a un primer romànic llombard."



Generalitat de Catalunya  
Departament de Política Territorial  
i Obres Públiques  
Comissió d'Urbanisme de Barcelona





Vista general de la façana principal de l'església. (Març, 1999)



Vista general de la part posterior de l'església. (Març, 1999)



Generalitat de Catalunya  
 Departament de Política Territorial  
 i Obres Públiques  
 Comissió d'Urbanisme de Barcelona



PLA ESPECIAL DE PROTECCIÓ DEL PATRIMONI ARQUITECTÒNIC  
 DE LES FRANQUESES DEL VALLÈS.

TEXT REFÓS

MARÇ, 2000

**VALORACIÓ:**

Malgrat que els orígens de la parròquia de Corró d'Amunt es remunten al segle XI, l'edificació actual procedeix d'una reforma que s'executà els segles XVI al XVII, i no es pot provar que de la construcció original restin altres elements que el basament del campanar. Al menys, a la paret de migdia d'aquest, que és la única visible, es troba un fris en dent de serra, decoració característica del primer romànic llombard.

L'església és d'una sola nau coberta amb una volta de mig punt amb l'absis de planta quadrada. La porta és de perfil rectangular i està enquadrada amb una fornícula de pedra situada al seu damunt, sobre del qual hi ha una finestra d'ull de bou. Damunt la teulada, al costat dret s'aixeca un campanar d'un sol cos amb quatre forats per a les campanes, el qual és coronat per una teulada apuntada de quatre vessants, i a la part de l'esquerra hi ha un comunidor, també d'un sol cos, rematat per una teulada apiramidada de quatre vessants.

**PROTECCIÓ:**

Tipus I.

**CRITERIS D'INTERVENCIÓ:**

Conservació estricta. Qualsevol intervenció queda limitada a la restauració o rehabilitació de l'edifici.

Qualsevol actuació que s'hagi de fer en aquest edifici, tant si és de remodelació com restaurativa, s'haurà de fer sempre amb projecte i direcció d'un arquitecte competent.

**SITUACIÓ URBANÍSTICA:**

Equipament religiós en zona de sol urbà residencial unifamiliar.

La qualificació és compatible amb la protecció determinada.



Generalitat de Catalunya  
Departament de Política Territorial  
i Obres Públiques  
Comissió d'Urbanisme de Barcelona

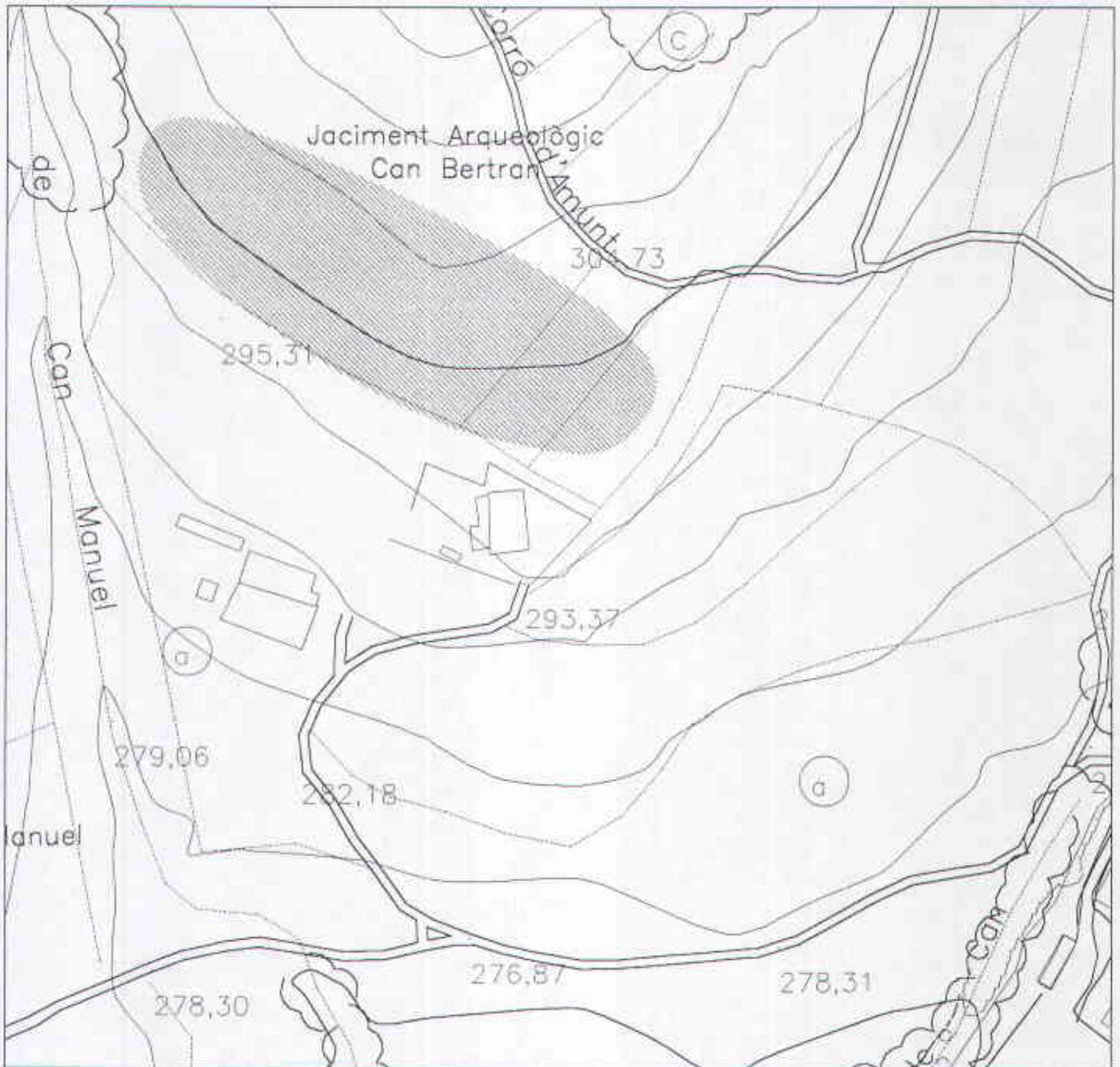


PLA ESPECIAL DE PROTECCIÓ DEL PATRIMONI ARQUITECTÒNIC  
DE LES FRANQUESES DEL VALLÈS.

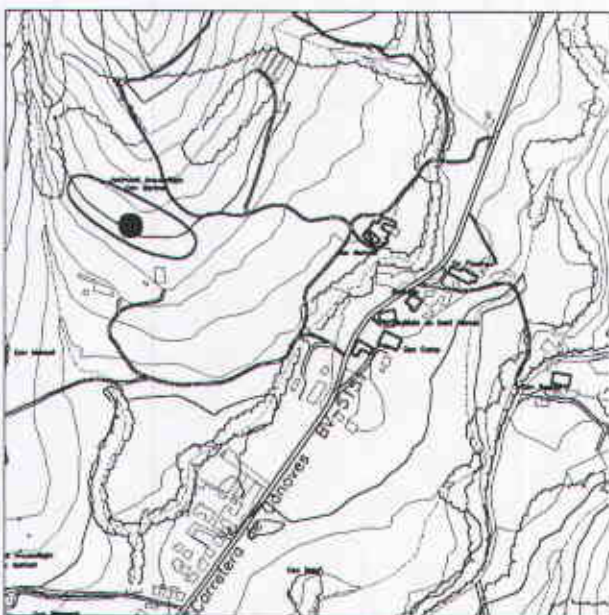
TEXT REFÓS

MARÇ, 2000





1/2000



DENOMINACIÓ: JACIMENT ARQUEOLÒGIC  
CAN BERTRAN

ADREÇA I DADES: Carta Arqueològica annexa de  
l'Inventari del Patrimoni  
Arqueològic de Catalunya (D.G.  
del Patrimoni Cultural de la  
Generalitat de Catalunya).



Generalitat de Catalunya  
Departament de Política Territorial  
i Obres Públiques  
Comissió d'Urbanisme de Barcelona

1/10000



## INVENTARI DEL PATRIMONI ARQUEOLÒGIC DE CATALUNYA

## FITXA DEL JACIMENT:

NOM.....: CAN BERTRAN  
 TERME MUNICIPAL.....: Franqueses del Vallès, Les /Corró d'Amunt  
 (Vallès Oriental)  
 COORDENADES GREENWICH: 2 19' 41" /41 40' 24"  
 COORDENADES UTM.....: 31TDG439137  
 ALTITUD/PROFUNDITAT..: 300  
 ACCÉS.....: Fàcil  
 CROQUIS.....: E. 1:50.000 /Full 37-14 (364) / /S.G.E. La  
 Garriga.  
 TIPUS.....: Lloc d'habitació amb estructures conservades  
 vil·la  
 CRONOLOGIA.....: -50 /-27  
 ESTAT DE CONSERVACIÓ.: Dolent  
 CONTEXT.....: Explotació agropecuària  
 Vinyes situades al vessant est de la  
 serra de ca l'Aimeric. Argiles  
 quaternàries que cobreixen el sòl  
 miocènic. Conreus a ponent de la masia de  
 can Bertran.  
 DESCRIPCIÓ.....: Vil·la romana datada amb el poc material  
 de què es disposa (tot ell superficial) a la meitat del s. I  
 dC. Apareixen restes de picadís ("opus testaceum") arrencat  
 per les arades. La dispersió dels materials ocupa un radi  
 aproximat d'uns 70 metres (segons els anys i els treballs  
 agrícoles que s'han dut a terme). L'accés al jaciment  
 s'efectua des de la carretera BV-5151 de Corró d'Amunt. Des  
 del poble de Corró d'Amunt, cal prendre, a l'esquerra, un  
 camí que després de travessar el torrent de can Bertran es  
 dirigeix a la masia del mateix nom. Un cop a la masia, cal  
 seguir a l'esquerra pel camí de Corró d'Amunt. Les feixes  
 on es localitza el jaciment es troben a l'esquerra del  
 camí. Actualment (1992), es constata abundant material  
 ceràmic dispers per tota la superfície de la vinya.  
 Destaquen els fragments d'àmfora i de ceràmica comuna  
 romana. No s'observa ceràmica fina degut, segons informa E.  
 Ramon, a les nombroses prospeccions que ha sofert el  
 jaciment. Els fragments de paviment es constataren a la  
 part més alta de la vinya, on actualment abunden les pedres  
 de tamany mitjà que podrien procedir d'estructures  
 desarticulades durant les tasques de conreu. Els materials  
 procedents d'aquestes prospeccions romanen al Museu de  
 Granollers i a la col·lecció particular del Sr. Bofi,  
 propietari de la vinya, i destaquen una lluerna i diverses  
 monedes romanes.  
 RÈGIM JURÍDIC.....: 3.2. Privada Particular



Generalitat de Catalunya  
 Departament de Política Territorial  
 i Obres Públiques  
 Comissió d'Urbanisme de Barcelona



PLA ESPECIAL DE PROTECCIÓ DEL PATRIMONI ARQUITECTÒNIC  
 DE LES FRANQUESES DEL VALLÈS.


TEXT REFÓS

MARÇ, 2000

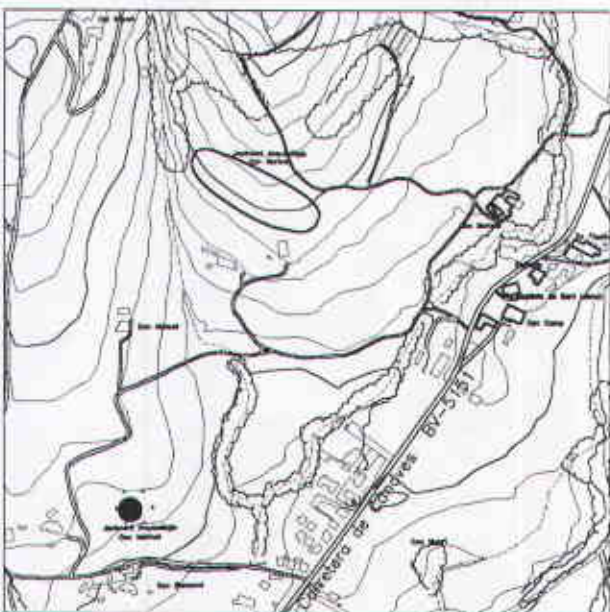
NOTES.....: Materials recollits per E. Ramon Valls.  
BIBLIOGRAFIA.....: - ESTRADA GARRIGA, Josep;VILLARONGA, Leandro.  
*La Lauro monetal y el hallazgo de Cánoves*  
(Barcelona). Barcelona: I.P.A., 1967.  
(Monografías XXVIII). Separata de la revista  
"Ampurias".  
- RAMON VALLS, Emilio. *Notas arqueológicas*  
*inéditas del Vallès Oriental.*

NOTÍCIES HISTÒRIQUES.: Actuacions d'afeccionats i clandestins / /  
El jaciment ha estat prospectat pel propietari  
de la vinya, el Sr. Bofí.

AUTOR DE LA FITXA....: Jordi Pardo  
DATA DE LA FITXA.....: 198312  
AUTOR DE LA REVISIÓ...: S.Gili, M.Tenas, Ll.Vila  
DATA DE LA REVISIÓ...: 199207

 Generalitat de Catalunya  
Departament de Política Territorial  
i Obres Públiques  
Comissió d'Urbanisme de Barcelona





1/2000

DENOMINACIÓ: JACIMENT ARQUEOLÒGIC  
CAN MARINET

ADREÇA I DADES: Carta Arqueològica annexa de  
l'Inventari del Patrimoni  
Arqueològic de Catalunya (D.G.  
del Patrimoni Cultural de la  
Generalitat de Catalunya).



Generalitat de Catalunya  
Departament de Política Territorial  
i Obres Públiques

Comissió d'Iniciativa de Barcelona  
PATRIMONI ARQUITECTÒNIC



PLA ESPECIAL DE PROTECCIÓ DEL  
DE LES FRANQUESES DEL VALLÈS

TEXT REFÓS

MARÇ, 2000

## INVENTARI DEL PATRIMONI ARQUEOLÒGIC DE CATALUNYA

## FITXA DEL JACIMENT:

NOM.....: CAN MARINET  
 TERME MUNICIPAL.....: Franqueses del Vallès, Les /Corró d'Amunt  
 (Vallès Oriental)  
 COORDENADES GREENWICH: - /-  
 COORDENADES UTM.....: 31TDG437132  
 ALTITUD/PROFUNDITAT...: 279  
 ACCÉS.....: Fàcil  
 CROQUIS.....: E. 1:50.000 /Full 37-15 (393) / /C.M.E.  
 Servicio Geográfico del Ejército. Mataró.  
 TIPUS.....: Varis desconegut  
 CRONOLOGIA.....: -218 /476  
 ESTAT DE CONSERVACIÓ.: Dolent  
 CONTEXT.....: Zona urbana

Antiga masia actualment destruïda,  
 situada al sud-oest del nucli de Corró  
 d'Amunt i al nord-est de can Blanxart.

DESCRIPCIÓ.....: Segons informació cedida per Emili Ramon,  
 el jaciment estava situat en l'entorn immediat de l'antiga  
 masia de can Marinet. E. Ramon documentà l'existència de  
 diversos fragments d'"opus caementicium" en el parament del  
 pou de la casa. També observà fragments de teula romana a  
 les parets de la masia i un fragment de molí que servia per  
 recolzar la galleda del pou. Pels camps del voltant de la  
 casa es recollia ceràmica romana. Actualment no s'ha  
 constatat cap evidència, però cal tenir en compte que no  
 s'ha pogut accedir als camps perquè estaven acabats de  
 sembrar. L'accés al jaciment s'efectua des de la carretera  
 de Corró d'Avall BV-5151. Abans d'arribar a la població de  
 Corró d'Amunt, cal prendre, a l'esquerra, el camí de can  
 Blanxart. El jaciment se situa en uns camps de conreu  
 ubicats al marge dret del camí, a la cota 279.

BIBLIOGRAFIA.....: - ESTRADA, J.; VILLARONGA, L. *La Lauro  
 monetar y el hallazgo de Cànoves (Barcelona)*.  
 Barcelona: I.P.A., 1967. (Monografías XXVIII).  
 Separata de la revista "Ampurias".  
 - ESTRADA, J. *Síntesis de Granollers y sus  
 alrededores*. Granollers: Museo de Granollers,  
 1955. (Publicaciones del Museo de Granollers).

NOTÍCIES HISTÒRIQUES.: Notícies històriques / / /Emili Ramon Valls  
 va informar sobre aquest jaciment inèdit ja  
 que prospectà la zona abans de la desaparició  
 de la masia.

AUTOR DE LA REVISIÓ...: S.Gili, M.Tenas, *El Vila*

DATA DE LA REVISIÓ...: 199207

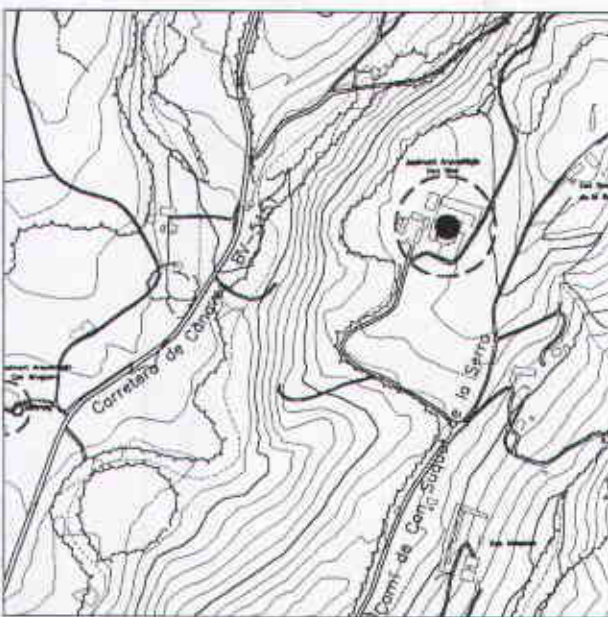


Generalitat de Catalunya  
 Departament de Política Territorial  
 i Obres Públiques  
 Comissió d'Urbanisme de Barcelona





1/2000



DENOMINACIÓ: JACIMENT ARQUEOLÒGIC  
CAN XICO

ADREÇA I DADES: Carta Arqueològica annexa de  
l'Inventari del Patrimoni  
Arqueològic de Catalunya (D.G.  
del Patrimoni Cultural de la  
Generalitat de Catalunya).



Generalitat de Catalunya  
Departament de Política Territorial  
i Obres Públiques  
Comissió d'Urbanisme de Barcelona

1/10000



## INVENTARI DEL PATRIMONI ARQUEOLÒGIC DE CATALUNYA

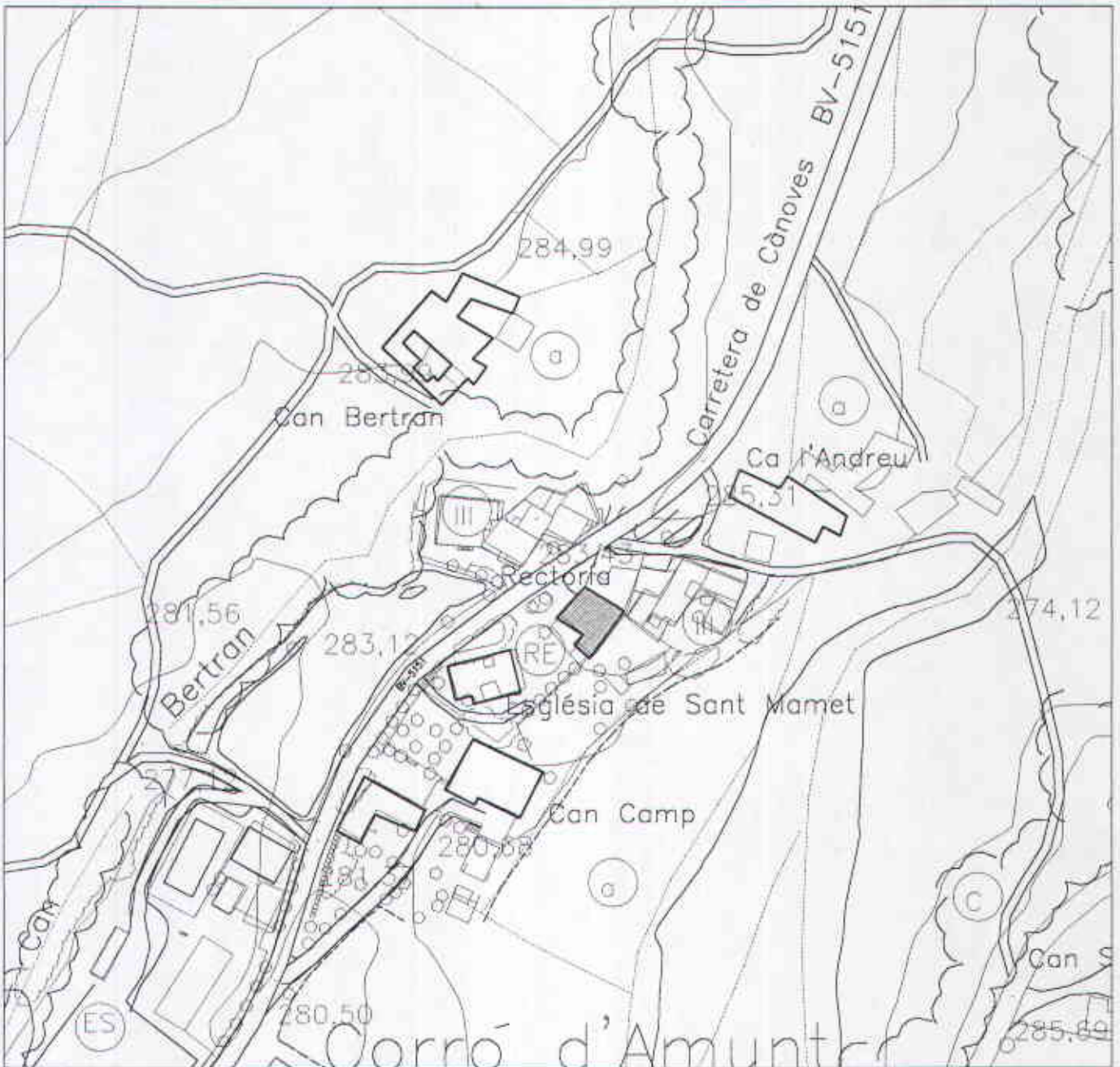
## FITXA DEL JACIMENT:

NOM.....: CAN XICO  
 TERME MUNICIPAL.....: Franqueses del Vallès, Les /Corró d'Amunt  
 (Vallès Oriental)  
 COORDENADES GREENWICH: - /-  
 COORDENADES UTM.....: 31TDG449144  
 ALTITUD/PROFUNDITAT...: 344  
 ACCÉS.....: Fàcil  
 CROQUIS.....: E. 1:50.000 /Full 37-14 (364) / /Servicio  
 Geográfico del Ejército. La Garriga.  
 TIPUS.....: Lloc d'habitació amb estructures peribles  
 fons de cabana  
 CRONOLOGIA.....: -1200 /-650  
 ESTAT DE CONSERVACIÓ.: Destruït  
 CONTEXT.....: Zona urbana  
 Finca situada al nord-est de la  
 urbanització de can Soquet i a l'oest de  
 la masia de cal Soquet de la Serra.  
 DESCRIPCIÓ.....: L'accés al jaciment s'efectua des de la  
 carretera de Corró d'Amunt. Tot just entrats a la població,  
 cal prendre, a mà dreta, el camí de cal Soquet del Pla, que  
 aconduïx a la urbanització del mateix nom. Passada la  
 urbanització esmentada, cal seguir el camí de cal Soquet de  
 la Serra. Des d'aquí, el primer trencant a l'esquerra  
 aconduïx a la finca de can Xico, on s'ubica el jaciment.  
 Es tractava d'un fons de cabana associat a ceràmica  
 grollera que va ser descobert vers els anys 80 en efectuar  
 el desmunt d'un turó situat a l'est de la masia, llindant  
 amb el camí que des de la casa continua cap el nord. El  
 geògraf Salvador Llobet, que va visitar el jaciment en el  
 decurs de l'excavació d'urgència, va afirmar que es trobava  
 a prop d'un antic llac, ja que abundaven els fòssils.  
 Actualment no s'observen restes arqueològiques en  
 superfície. No se sap si els rebaixos van destruir o no  
 totes les evidències, que, d'altra banda, es trobaven  
 soterrades.  
 RÈGIM JURÍDIC.....: 3.2. Privada Particular  
 NOTÍCIES HISTÒRIQUES.: Notícies històriques / / /Jaciment descobert  
 pel Sr. Lluís Vendrell, membre de l'Àrea  
 d'Arqueologia del Museu de Granollers, durant  
 uns rebaixos.  
 AUTOR DE LA REVISIÓ...: S.Gili, M.Tenas, Ll.Vila  
 DATA DE LA REVISIÓ...: 199207

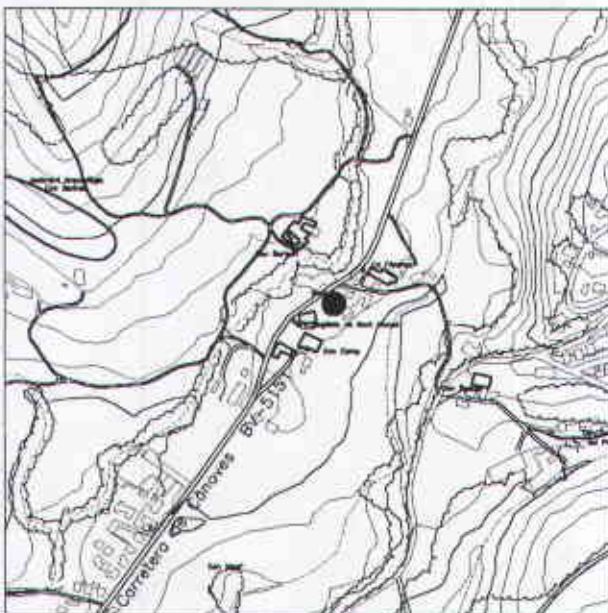


Generalitat de Catalunya  
 Departament de Política Territorial  
 i Obres Públiques  
 Comissió d'Urbanisme de Barcelona





1/2000



1/10000

DENOMINACIÓ: **RECTORIA**

ADREÇA: **Ctr. de Cànoves, BV-5151,  
Km. 5,5**



Generalitat de Catalunya  
Departament de Política Territorial  
i Obres Públiques  
Comissió d'Urbanisme de Barcelona





<b>DENOMINACIÓ:</b>	Rectoria de l'església de Sant Mamet.
<b>ADREÇA:</b>	Carretera de Cànoves, Km. 5,5 Corro d'Amunt.
<b>CRONOLOGIA I AUTOR:</b>	Sense dades documentals.
<b>ÚS ORIGINAL:</b>	Rectoria.
<b>ÚS ACTUAL:</b>	Actualment està en desús.

**DOCUMENTACIÓ D'ARXIU:**

- Avanç de Pla Especial de Protecció del Patrimoni Històric Arquitectònic de Les Franqueses del Vallès. Fitxa: CAM-8

**BIBLIOGRAFIA:**

CUSPINERA / OLIVERAS / VALLS, 1985.

**CITES:**

(CUSPINERA / OLIVERAS / VALLS, 1985.)

"Edifici aïllat de planta en L, consta de planta baixa, pis i golfa, coberta de teula àrab a dues vessants, en la façana de migdia hi ha un arc de mig punt adovellat amb peces ceràmiques, a sobre i separat per un balcó hi ha un buit amb brancals i dintell de pedra."

"Forma part del petit nucli rural de Corró entorn a l'església de Sant Mamet."



Generalitat de Catalunya  
Departament de Política Territorial  
i Obres Públiques  
Comissió d'Urbanisme de Barcelona



PLA ESPECIAL DE PROTECCIÓ DEL PATRIMONI ARQUITECTÒNIC  
DE LES FRANQUESES DEL VALLÈS.

TEXT REFÓS

MARÇ, 2000



Vista general de l'edifici. (Març, 1999)



Generalitat de Catalunya  
Departament de Política Territorial  
i Obres Públiques  
Comissió d'Urbanisme de Barcelona



PLA ESPECIAL DE PROTECCIÓ DEL PATRIMONI ARQUITECTÒNIC  
DE LES FRANQUESES DEL VALLÈS.

TEXT REFÓS

MARÇ, 2000

**VALORACIÓ:**

Edifici aïllat, situat davant un eixamplament de la carretera de Cànoves, la seva planta té forma de L. Consta de planta baixa, pis i una golfa i està cobert amb teula àrab a dues vessants. La façana de migdia conté un arc de mig punt format amb maons i al seu damunt, separat per un balcó hi ha un buit amb brancals i llinda de pedra.

L'edificació més antiga té un caràcter rural i sobri que contrasta amb les baranes del balcó i del terrat, la qual cosa fa suposar que degué ser objecte d'obres d'ampliació i modernització als volts de la Guerra Civil.

**PROTECCIÓ:**

Tipus III

**CRITERIS D'INTERVENCIÓ:**

Conservació de l'envolvent.


Conservació de l'aparença massissa i plana de la façana principal i de la tipologia de les obertures.

Per a l'acabat superficial dels murs exteriors es faran servir les tècniques, els materials i la gamma cromàtica tradicionalment utilitzats a la regió per aquest tipus d'edificis, per tal de mantenir la textura original. Es prohibeix expressament la utilització de pintures acríliques.

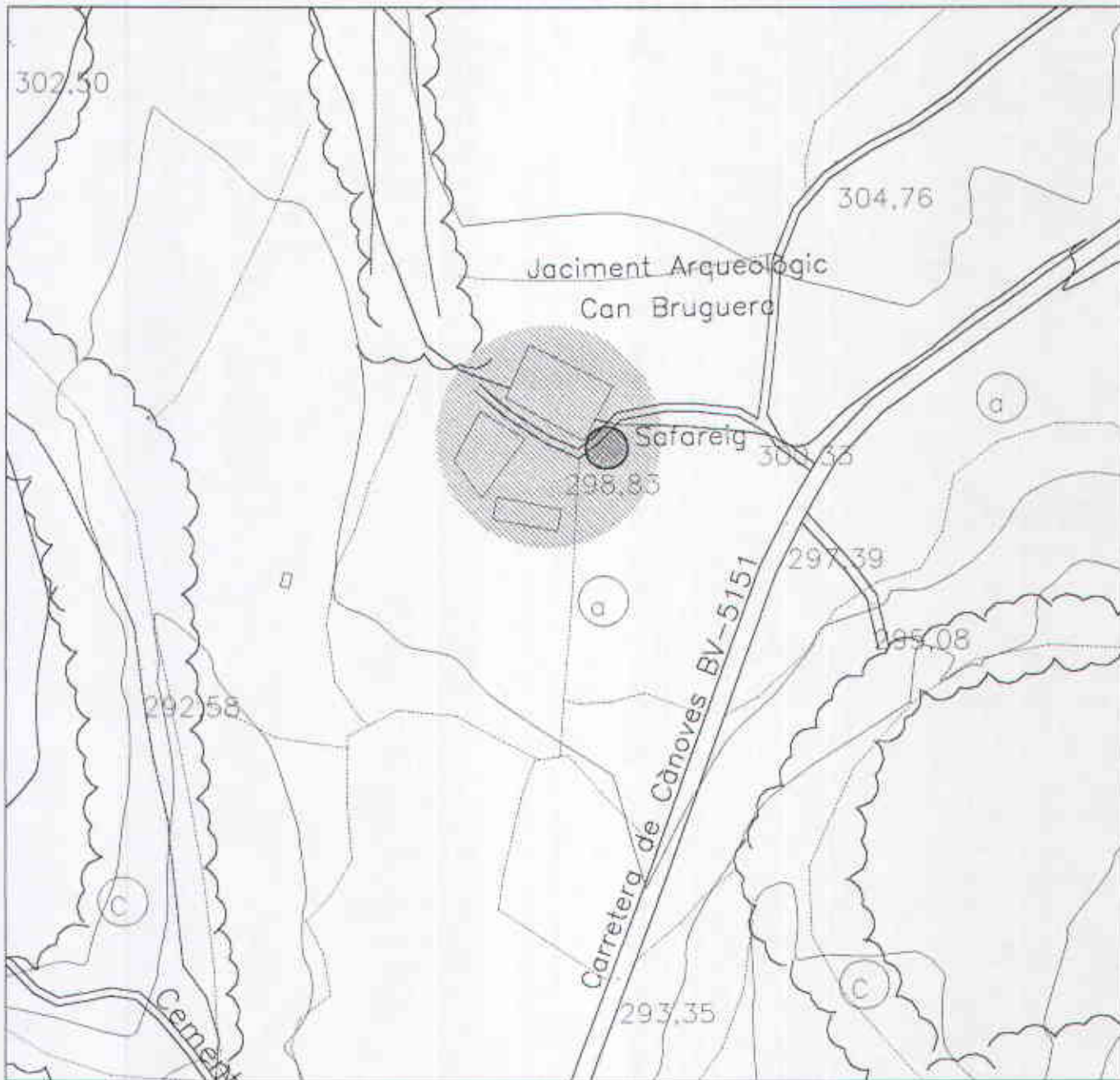
**SITUACIÓ URBANÍSTICA:**

Sol urbà amb qualificació de zonificació residencial unifamiliar.

La qualificació del sol i la protecció prevista són compatibles.

 Generalitat de Catalunya  
Departament de Política Territorial  
i Obres Públiques  
Comissió d'Urbanisme de Barcelona





1/2000



1/10000

DENOMINACIÓ: SAFAREIG (Can Brugera)

ADREÇA: Ctra. de Cànoves, BV-5151  
Km. 6.3, a 50 m.



Generalitat de Catalunya  
Departament de Política Territorial  
i Obres Públiques  
Comissió d'Urbanisme de Barcelona



<b>DENOMINACIÓ:</b>	Safareig de Can Bruguera i jaciment arqueològic de l'entorn de la masia.
<b>ADREÇA:</b>	Desviació des de la carretera de Cànoves BV-5151, P: Km. 6.3, a 50 m. Corro d'Amunt.
<b>CRONOLOGIA I AUTOR:</b>	Inscripció a la pedra: 1863.
<b>ÚS ORIGINAL:</b>	Safareig.
<b>ÚS ACTUAL:</b>	Safareig.

**DOCUMENTACIÓ D'ARXIU:**

- Avanç de Pla Especial de Protecció del Patrimoni Històric Arquitectònic de Les Franqueses del Vallès. Fitxa: CAM-11
- Inventari del Servei d'Arqueologia de la D. G. del Patrimoni Cultural. Generalitat de Catalunya.

**BIBLIOGRAFIA:**

CUSPINERA / OLIVERAS / VALLS, 1985.

**CITES:**


(CUSPINERA / OLIVERAS / VALLS, 1985.)

"Bassa - safareig de planta rectangular construït amb pedra."

"Junt a la casa de Can Bruguera."



Vista general del safareig. (Març, 1999)

 Generalitat de Catalunya  
Departament de Política Territorial  
i Obres Públiques  
Comissió d'Urbanisme de Barcelona



**VALORACIÓ:**

Les basses i safareigs han constituït elements para-arquitectònics vinculats al paisatge rural de la comarca del Vallès. Hom els trobava situats al costat dels recs i de les mines, normalment a prop d'un mas o en la proximitat d'un nucli d'habitatge dispers. La transformació dels hàbits domèstics ha anat deixant uns i altres sense un ús que afavorís la seva conservació, quan no han estat enderrocats per donar lloc a ampliacions de camins o a urbanitzacions.

El bon estat amb el qual encara es manté avui dia el safareig de can Bruguera aconsella que la nostra generació assegurí la seva conservació, si més no com a testimoni d'una forma de vida desapareguda i d'uns hàbits domèstics ja obsolets, i que hom estimuli el seu bon manteniment.

En els camps situats al sud de la masia s'han trobat restes de teules que podrien pertànyer a un tomba, així com alguns fragments de ceràmica romana dispersa, raó per la qual l'entorn de Can Bruguera està inventariat com a presumpte jaciment pel Servei d'Arqueologia de la Generalitat. Al final s'annexa la fitxa de l'inventari arqueològic.

**PROTECCIÓ:**

Tipus I i Tipus IV.


**CRITERIS D'INTERVENCIÓ:**

Conservació estricta.

Quant al jaciment arqueològic en particular, s'estarà a allò que s'estableix a la Llei 9/1993, de 30 de setembre, del Patrimoni Cultural Català, i al Decret 231/1991, de 2 d'octubre, sobre les intervencions a les zones inventariades com a jaciments arqueològics.

**SITUACIÓ URBANÍSTICA:**

Sol agrícola tipus I. Aquesta qualificació és compatible amb la protecció que es proposa.

 Generalitat de Catalunya  
Departament de Política Territorial  
i Obres Públiques  
Comissió d'Urbanisme de Barcelona



## INVENTARI DEL PATRIMONI ARQUEOLÒGIC DE CATALUNYA

## FITXA DEL JACIMENT:

NOM.....: CAN BRUGUERA  
 TERME MUNICIPAL.....: Franqueses del Vallès, Les /Corró d'Amunt  
 (Vallès Oriental)  
 COORDENADES GREENWICH: - /-  
 COORDENADES UTM.....: 31TDG442142  
 ALTITUD/PROFUNDITAT...: 298  
 ACCÉS.....: Fàcil  
 CROQUIS.....: E. 1:50.000 /Full 37-14 (364) / /Servicio  
 Geográfico del Ejército. La Garriga.  
 TIPUS.....: Varis desconegut  
 CRONOLOGIA.....: -218 /476  
 ESTAT DE CONSERVACIÓ.: Dolent  
 CONTEXT.....: Explotació agropecuària  
 Finca situada al nord-oest de la població  
 de Corró d'Amunt, al marge esquerre de la  
 carretera del mateix nom.  
 DESCRIPCIÓ.....: L'accés al jaciment s'efectua des de la  
 carretera de Corró d'Amunt. Passada la població de Corró  
 d'Amunt, cal prendre el segon trencant a l'esquerra, que  
 aconduïx directament a la finca de can Bruguera. Les  
 troballes es van efectuar en els camps situats al sud i a  
 l'est de la masia. Es tractava de restes de teules que  
 podrien pertànyer a una tomba, de la qual no es van  
 localitzar els ossos. També es constatava, com a  
 l'actualitat, alguns fragments de ceràmica romana dispersa  
 (principalment "sigillata").  
 RÈGIM JURÍDIC.....: 3.2. Privada Particular  
 NOTÍCIES HISTÒRIQUES.: Notícies històriques / / /Els propietaris de  
 la finca van descobrir el jaciment llaurant  
 els camps a mitjan anys 70.  
 AUTOR DE LA REVISIÓ...: S.Gili, M.Tenas, Ll.Vila  
 DATA DE LA REVISIÓ...: 199207  
 DATA D'ACTUALITZACIÓ.: 950915



Generalitat de Catalunya  
 Departament de Política Territorial  
 i Obres Públiques  
 Comissió d'Urbanisme de Barcelona

