



Projecte d'ordenació de la Guia de carrers i nomenclàtor del municipi de Les Franqueses del Vallès

Febrer 2016

atc Girona

Plaça Catalunya, 14, 2n C | 17004 Girona
tel: 972 20 73 47 | fax: 972 41 18 06

atc Barcelona

Carrer Sardenya, 397-399, 1r 4a | 08025 Barcelona
tel: 93 476 26 73 | fax: 93 457 90 46



**AJUNTAMENT DE
LES FRANQUESES DEL VALLÈS**



Índex

1. Introducció	3
1.1. Objectius	3
1.2. Antecedents	3
1.3. Síntesi de l'actuació	3
1.4. Base legal	4
1.5. Tramitació	5
1.6. Àmbit d'actuació	5
1.7. Situació	5
2. Aspectes Generals	7
2.1. Competències	7
2.2. Oficialitat	7
2.3. Caràcter	7
2.4. Vigència	7
3. Criteris tècnics	8
3.1. Sistema de codificació de l' <i>Instituto Nacional d'Estadística (INE)</i>	8
3.2. Noms genèrics	8
3.3. Números de porta	8
3.4. Subíndexs	8
3.5. Adreces	8
3.6. Previsió de números	9
4. Ordenació de la Guia de carrers	10
5. Nomenclàtor	19
5.1. Òrgan	19
5.2. Procediment	19
5.3. Criteris tècnics	20
6. Retolació	21
6.1. Criteris de retolació	21
7. Cartografia	22
8. Llistat de Noms Oficials dels carrers i espais públics del Municipi de Les Franqueses del Vallès	23





1. Introducció

El present document es correspon al Projecte d'ordenació de la Guia de carrers i nomenclàtor del municipi de Les Franqueses del Vallès, situat a la comarca del Vallès Oriental.

1.1. Objectius

El principal objectiu d'aquest projecte és el d'ordenar i actualitzar la informació sobre la Guia de carrers de que disposa l'Ajuntament, és a dir, la cartografia, els noms de carrers i places, la numeració dels portals dels edificis, etc. Al mateix temps cal establir uns criteris tècnics clars per a l'atorgament d'adreces postals a totes les parcel·les cadastrals del municipi.

1.2. Antecedents

La realització de les tasques d'actualització dels padrons fiscals han posat de manifest un desfasament important entre la base de dades de cadastre i els noms del carrers i números de policia que hi ha a la realitat.

Aquest desfasament genera molt dubtes als contribuents, així com també dificultats afegides a la detecció de possibles incidències o errades del propi padró.

Donat que el municipi de Les Franqueses del Vallès acaba de passar el Procés de Regularització Cadastral (PRC) i també ha realitzat una actualització de les bases de dades del padró d'entrada de vehicles i escombraries, és el moment idoni per deixar les bases de dades el màxim d'actualitzades possibles.

1.3. Síntesi de l'actuació

Des de l'àrea de Serveis Tècnics de l'Ajuntament es confirma la no existència d'una Guia de carrers municipal aprovat. Tanmateix, sí que existeixen zones de més recent desenvolupament que tenen els carrers i els números de policia correctament.

El procés metodològic consta d'una part tècnica, en la qual ATC pot dur-la a terme amb la col·laboració de l'àrea de Serveis Tècnics de l'Ajuntament, però també consta d'un procés administratiu (exposició pública, recollida i resposta de les al·legacions, aprovació per ple) que l'ha de dur a terme el personal de l'Ajuntament.

La metodologia proposada és la següent:

- Elaborar una cartografia base de tot el municipi, prenent tota aquella cartografia que ja es doni per bona
- Treball de camp exhaustiu per comprovar tots els noms del carrers i números de policia, i identificar incidències.
- Elaboració d'una cartografia amb la proposta amb els noms de carrers i números de policia de tot el municipi.
- Reunió de gabinet amb els tècnics de l'àrea de serveis tècnics per revisar i verificar la proposta realitzada. Si fos necessari, realitzar rectificacions i una nova proposta.
- Elaboració del Projecte d'Ordenació de la Guia de carrers i nomenclàtor del municipi (memòria descriptiva i cartografia)
- Aprovació inicial per part del ple de l'ajuntament del Projecte d'ordenació de la Guia de carrers i nomenclàtor del municipi.
- Publicació del Projecte al Butlletí Oficial de la Província de Barcelona, al Diari Oficial de la Generalitat de Catalunya, al tauler oficial d'anuncis i a la pàgina web de l'Ajuntament, per a sotmetre'l a informació pública, per un període de 30 dies a comptar des de l'endemà de la seva publicació al BOPB.



- Donar audiència als interessats a l'efecte de resoldre dubtes i/o presentar al·legacions que hauran de ser resoltes abans de l'aprovació definitiva del projecte.
- Si no es formula cap al·legació ni reclamació durant el termini d'informació pública, el projecte quedarà aprovat definitivament sense necessitat de cap més tràmit i es procedirà directament a la seva publicació.
- Preparació i entrega del Projecte a la Gerència del Cadastre perquè procedeixi al volcatge a la seva base de dades.

1.4. Base legal

És competència de l'administració local el fet de donar nom a les vies urbanes i carrers o espais públics, així com adreça postal als diferents edificis, tal com recull la Llei Reguladora de les Bases del Règim Local (Llei 7/1985 de 2 d'Abril) mitjançant el seu article 25:

...

2.- Els municipis exerciran qualsevol classe d'activitats i prestaran els serveis necessaris per a satisfer la comunitat, entre les quals pot haver les següents competències:

a) ...

b) Ordenació del trànsit de vehicles i de persones en les vies urbanes.

c) ...

d) Ordenació i gestió de parcs i jardins, de les vies públiques urbanes i conservació de camins i vies rurals.

...

A més, el projecte de la Guia de carrers i nomenclàtor es recolza en la legislació vigent pel que fa al tractament de la toponímia, tal com es recull en els articles següents:

Llei 1/1998, de 7 de gener, de política lingüística (DOGC núm. 2553, de 09.01.1998)

" Capítol II

L'onomàstica

Article 18

La toponímia

...

3.- La determinació del nom de les vies urbanes i els nuclis de població de tota mena correspon als ajuntaments, i la dels altres topònims de Catalunya correspon al Govern de la Generalitat, incloses les vies interurbanes, sigui quina sigui la dependència.

4.- Les denominacions a què es refereixen els apartats 2 i 3 són les legals a tots els efectes i la retolació s'hi ha d'acordar. Correspon al Govern de la Generalitat de reglamentar la normalització de la retolació pública, respectant en tots els casos les normes internacionals que han passat a formar part del dret intern."



1.5. Tramitació

El recorregut de la tramitació administrativa previst per al projecte abans no esdevingui la seva aprovació definitiva és:

- Primer: aprovació inicial per part del Ple de l'Ajuntament del Projecte d'ordenació de la Guia de carrers i nomenclàtor del municipi de Les Franqueses del Vallès que inclou la present memòria, així com els annexos i els arxius en suport informàtic que l'acompanyen.
- Segon: publicació del Projecte al Butlletí Oficial de la Província de Barcelona, al Diari Oficial de la Generalitat de Catalunya, al tauler oficial d'anuncis i a la pàgina web de l'Ajuntament, per a sotmetre'l a informació pública, per un període de 30 dies a comptar des de l'endemà de la seva publicació al BOPB.
- Tercer: donar audiència als interessats a l'efecte de resoldre dubtes i/o presentar al·legacions que hauran de ser resoltes abans de l'aprovació definitiva del Projecte.
- Quart: disposar que, si no s'hi formula cap al·legació ni reclamació durant el termini d'informació pública, el Projecte que ara s'aprova inicialment quedarà aprovat definitivament sense necessitat de cap més tràmit i es procedirà directament a la seva publicació.

1.6. Àmbit d'actuació

L'àmbit territorial que comprèn el projecte és el terme municipal de Les Franqueses del Vallès (sòl urbà), constituït per l'agrupació de quatre pobles (Corró d'Avall, Llerona, Corró d'Amunt i Marata) i un barri integrat (Bellavista).

Corró d'Avall és el nucli de població més gran amb pràcticament la meitat dels habitants de Les Franqueses del Vallès i generalment se l'associa com a centre del municipi. Bona part de la resta de població del municipi resideix al nucli de Bellavista, constituït per una trama urbanística clarament planificada i quadriculada de caràcter marcadament residencial de població majoritàriament immigrant andalusa, castellana i extremeña ja arrelada, i nova immigració estrangera de més recent instal·lació.

Amb una tipologia molt diferent es presenta el petit nucli de Llerona, format per un conjunt de cases molt disperses i residents molt arrelats al poble que plegats sumen prop del 6% de la població municipal.

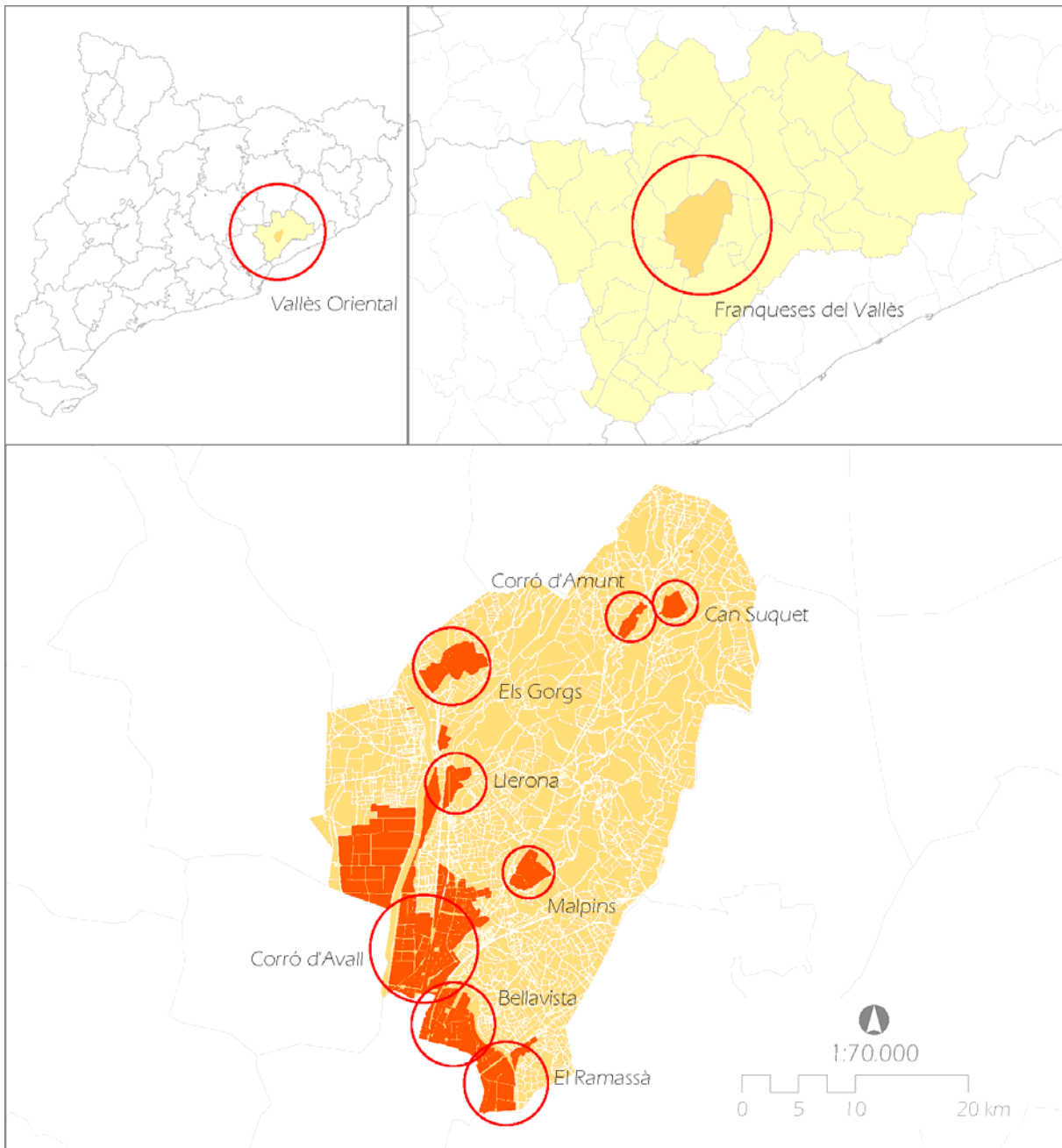
Més petits i més allunyats de la resta de nuclis del municipi hi ha els pobles de Corró d'Amunt, situat a uns 6 km de Corró d'Avall, i Marata amb una població de caràcter rural i molt dispersa en el territori. Aquests dos darrers pobles acullen únicament el 3% de la població del municipi.

Finalment, les urbanitzacions de Milpins a Corró d'Avall, els Gorgs i Can Baldich a Llerona i Can Suquet a Corró d'Amunt, completen el conjunt de nuclis urbans del municipi. Aquestes quatre urbanitzacions es troben molt distants geogràficament, a l'igual que els tres polígons industrials existents d'una certa envergadura com són el del Congost, el Pla de Llerona i Ramassar.

Si a aquests nuclis se'ls hi suma la resta del sòl no urbanitzable, on s'hi ubiquen un bon nombre de cases aïllades disperses, la superfície total és de 29,1 km². Val a dir, que l'àmbit d'actuació d'aquest projecte es limita al sòl urbà.

1.7. Situació

El municipi de Les Franqueses està situat al centre de la comarca del Vallès Oriental al costat de la capital de comarca, Granollers. El Vallès Oriental comprèn part de la comarca natural del Baix Montseny i limita amb la d'Osona al nord, la Selva al nord-est, el Maresme al sud-est, el Barcelonès al sud, el Vallès Occidental al sud-oest i el Bages al nord-oest.



Font: elaboració pròpia



2. Aspectes Generals

2.1. Competències

Les competències per assignar nomenclatura als carrers i adreces als habitatges i altres edificis d'un municipi recau únicament de l'administració local, de manera que és l'Ajuntament de les Franqueses del Vallès qui ha de promoure aquests projecte de la Guia de carrers.

2.2. Oficialitat

A efectes legals, els noms de carrers i les adreces dels habitatges oficials seran exclusivament els definits en aquest projecte, un cop hagin rebut l'aprovació definitiva per part del Ple de l'Ajuntament, i el seu ús serà obligatori.

Per una altra banda, també és important tenir en compte que les vies de caràcter privat no podran tenir una denominació sense la prèvia autorització de l'Ajuntament.

2.3. Caràcter

Donades les múltiples repercussions d'un canvi d'adreça per als propietaris/titulars d'una finca, ja que significa corregir la nova adreça en diversos organismes, tràmits, etc. el caràcter d'aquest treball ha estat eminentment conservador, amb la voluntat de no generar canvis innecessaris i evitant així tràmits addicionals als ciutadans.

2.4. Vigència

Les disposicions contemplades en aquest projecte entraran en vigor l'endemà de la publicació oficial un cop aprovat definitivament per part del Ple de l'Ajuntament i tindran una validesa indefinida fins que es procedeixi a la revisió i/o actualització de la Guia de carrers per part del mateix ens municipal.



3. Criteris tècnics

Per determinar les adreces postals d'un habitatge i definir els noms d'una via o espai públic cal tenir en compte un seguit de consideracions tècniques que regeixen aquests procediments tal com es relacionen en aquest apartat.

3.1. Sistema de codificació de l'Institut Nacional d'Estadística (INE)

Les vies i espais públics d'un municipi vénen codificats històricament per la nomenclatura de l'INE i, per tant, s'ha procedit a adaptar el projecte de la Guia de carrers en base a aquesta codificació ja preexistent (UPOB_INE, CODI_VIA...) i els canvis que se'n derivin hauran de ser notificats a aquest organisme, en temps i forma, per a la seva actualització.

3.2. Noms genèrics

Els noms propis de denominen un carrer o espai públic vénen generalment precedits d'un nom genèric (carrer, carretera, plaça, camí, ...) el qual dóna referències de la seva morfologia, característiques, ... i passen a formar part del seu nom oficial.

3.3. Números de porta

Els números de porta, també coneguts com a números d'adreça postal o números de policia, que s'atorguen a totes les finques del municipi també vénen definits en aquest projecte de la Guia de carrers.

Generalment, s'assigna la numeració d'un carrer de forma dual, és a dir, associant números senars a les finques d'una banda del carrer i números parells a les de la banda contrària. Aquest criteri s'aplica a tot arreu excepte en les places, on la numeració de les finques s'aplica de forma correlativa seguint el sentit horari de les agulles del rellotge.

Igualment es sol assignar numeració a un carrer començant per la part més propera al centre històric del nucli, de manera que si el carrer es perllonga en el futur cap a les afores es puguin anar afegint números sense problema, tot i que pot haver-hi excepcions i aquest criteri no sempre es dóna.

3.4. Subíndexs

En el cas que després de l'aprovació definitiva d'aquest projecte de la Guia de carrers es produeixin segregacions de les finques existents que facin necessària la creació de més adreces de les previstes, s'evitarà fer servir la fórmula d'afegir el subíndex "bis" a l'adreça preexistent.

Es planteja per tant la fórmula d'afegir el subíndex en forma de lletra majúscula separada per un guió (2-A, 2-B, 2-C, ...) a l'adreça preexistent, de manera que es puguin generar tantes adreces com calguin en aquells casos en que una finca o parcel·la es vegi segregada i apareguin més edificis dels números disponibles.

Igualment una finca resultant de l'agregació de dues o més finques, i a les quals ja els havia estat assignats més d'un número, hauran de conservar en la nova numeració, tots els números que tenien assignats anteriorment separats per un guió (per exemple 6-8), mentre no es realitzi la següent revisió del carrer.

3.5. Adreces

Una mateixa finca o habitatge pot tenir assignats diversos números de porta, donat que pot tenir diversos accessos encara que només un d'ells pot esdevenir l'adreça oficial i per tant els altres no seran considerats com a tals.



De la mateixa manera, si es dóna el cas que una finca té accés des de diversos carrers, l'adreça postal serà la referent al carrer per on es produeix l'accés principal.

A nivell tributari però, la finca contribuirà segons l'adreça del carrer de major valor segons la ponència cadastral.

3.6. Previsió de números

En determinats sectors del sòl urbà, hi ha previsions de planejament urbanístic (unitats d'actuació o planejament derivat) que encara no s'han desenvolupat i que poden tenir diferents graus de consolidació.

En aquells sectors on ja s'ha dut a terme la reparcel·lació, ja es troben les obres d'urbanització prou definides i es coneix la localització exacta de les parcel·les resultants, s'ha optat per assignar ja un número de porta concret a cadascuna de les parcel·les.

Contràriament, aquelles actuacions previstes on no es coneix encara la reparcel·lació resultant, que poden contenir habitatges preexistents i/o es té la percepció de que poden trigar temps a desenvolupar-se o que per les seves característiques pot ser que no s'acabin desenvolupant mai amb les característiques que defineix el planejament vigent, s'ha optat per no fer una previsió concreta de números de porta. D'aquesta manera, si finalment es duen a terme, abans de la revisió del projecte de la Guia de carrers, i calen més números de porta dels actualment disponibles, s'adoptin la fórmula de posar subíndex en forma de lletra (2-A, 2-B, 2C, ...) fins a obtenir tantes possibles adreces com sigui necessari.

4. Ordenació de la Guia de carrers

L'apartat del projecte que consisteix en l'ordenació de la Guia de carrers, pretén refermar el teixit de carrers, places i espais públics que conformen la xarxa viària del municipi i, si s'escau, definir nous carrers a fi i efecte d'ordenar el conjunt amb coherència i claredat.

Aquesta acció es limita als diferents nuclis de sòl urbà existents al municipi, sens perjudici del que es proposa en el capítol 7 d'aquest mateix projecte per a la resta de nuclis disseminats i habitatges en sòl no urbanitzable.

Els codis pels diferents nuclis de població que conformen el municipi de Les Franqueses del Vallès són:

CODI (UPOB_INE)	ENTITATS SINGULARS DE POBLACIÓ
000100	Corró d'Amunt
000101	Nucli de Corró d'Amunt
000102	Urbanització de Can Suquet
000199	Disseminat
000200	Corró d'Avall
000201	Nucli de Corró d'Avall
000202	Polígon industrial el Congost
000203	Polígon industrial Ramassar
000206	Urbanització de Mil Pins
000299	Disseminat
000300	Llerona
000301	Nucli de Llerona
000302	Polígon industrial Pla de Llerona
000303	Polígon industrial el Congost
000304	Urbanització de Can Baldich
000305	Urbanització dels Gorgs
000399	Disseminat
000400	Marata
000499	Disseminat
000500	Bellavista
000501	Bellavista

Cadascun d'aquests nuclis estan formats per un conjunt de vies, carrers, places i espais públics que conformen la trama urbana del municipi. A més, cal tenir en compte que en alguns dels casos un mateix carrer o via pot formar part de diversos nuclis.

Tots i cadascun d'aquests carrers es recullen en el següent llistat de noms oficials:



NUCLI DE CORRÓ D'AMUNT			000101
CODI (CODI_VIA)	VIA	NOM CODIFICAT	NOM OFICIAL
923	C.	Camèlia (de la)	Carrer de la Camèlia
1681	C.	Clavell (del)	Carrer del Clavell
1680	C.	Gerani (del)	Carrer del Gerani
1675	C.	Gladiol (del)	Carrer del Gladiol
133	Ctra.	Les Franqueses a Cànoves (de) - Corró d'Amunt	Carretera de Les Franqueses a Cànoves (Corró d'Amunt)
1682	C.	Lliri (del)	Carrer del Lliri
1691	C.	Tulipa (de la)	Carrer de la Tulipa

URBANITZACIÓ CAN SUQUET			000102
CODI (CODI_VIA)	VIA	NOM CODIFICAT	NOM OFICIAL
1580	Trv.	Gràcia (de)	Travessia de Gràcia
1770	Av.	Major	Avinguda Major
1649	C.	Sant Jeroni (de)	Carrer de Sant Jeroni
966	C.	Tibidabo (del)	Carrer del Tibidabo
1146	C.	Unió	Carrer Unió

NUCLI DE CORRÓ D'AVALL			000201
CODI (CODI_VIA)	VIA	NOM CODIFICAT	NOM OFICIAL
1193	C.	Agudes (de les)	Carrer de les Agudes
1194	Pl.	Ajuntament (de l')	Plaça de l'Ajuntament
925	Av.	Ajuntament (de l')	Avinguda de l'Ajuntament
1195	C.	Alba (de l')	Carrer de l'Alba
	Camí	Antic de la Serra	Camí Antic de la Serra
981	C.	Balmes (de)	Carrer de Balmes
1202	C.	Bruc (del)	Carrer del Bruc
	Pl.	Bruc (del)	Plaça del Bruc
	Ptge.	Ca l'Estadan (de)	Passatge de Ca l'Estadan
1212	C.	Cadenera (de la)	Carrer de la Cadenera
1244	Pg.	Calma (de la)	Passeig de la Calma
1750	Pl.	Can Calet (de)	Plaça de Can Calet
	Ptge.	Can Calet (de)	Passatge de Can Calet
	Pl.	Can Font (de)	Plaça de Can Font
	Ptge.	Can Gallina (de)	Passatge de Can Gallina
	Pl.	Can Gallina (de)	Plaça de Can Gallina
	C.	Can Jep (de)	Carrer de Can Jep
	Parc	Can Mònic (de)	Parc de Can Mònic

1784	Pl.	Can Prat (de)	Plaça de Can Prat
517	C.	Canari (del)	Carrer del Canari
63	Ctra.	Cànoves (de)	Carretera de Cànoves
1775	C.	Carbonell (de)	Carrer de Carbonell
1557	Trav.	Caseriu (del)	Travessia del Caseriu
1556	C.	Caseriu (del)	Carrer del Caseriu
1718	C.	Cellecs (de)	Carrer de Cellecs
1561	C.	Colom (del)	Carrer del Colom
1004	C.	Congost (del)	Carrer del Congost
953	C.	Diagonal	Carrer Diagonal
447	C.	Escorxador (de l')	Carrer de l'Escorxador
1568	Pl.	Escorxador (de l')	Plaça de l'Escorxador
1806	Pl.	Espolsada (de l')	Plaça de l'Espolsada
1571	C.	Esports (dels)	Carrer dels Esports
	Pl.	Estiu (de l')	Plaça de l'Estiu
1016	C.	Ferreria (de la)	Carrer de la Ferreria
1576	Pl.	Font de Santa Eulàlia (de la)	Plaça de la Font de Santa Eulàlia
1749	Pl.	Francesc Macià (de)	Plaça de Francesc Macià
1577	Pl.	Gaudí (de)	Plaça de Gaudí
1015	C.	Jacint Verdaguer (de)	Carrer de Jacint Verdaguer
369	C.	Jaume I (de)	Carrer de Jaume I
1035	C.	Joan Maragall (de)	Carrer de Joan Maragall
1776	C.	Joan Oliver "Pere Quart" (de)	Carrer de Joan Oliver "Pere Quart"
1832	Ptge.	Joan Pau II (de)	Passatge de Joan Pau II
	Pl.	Joan Sanpera i Torras (de)	Plaça de Joan Sanpera i Torras
1808	C.	Josep Maria Folch i Torres (de)	Carrer de Josep Maria Folch i Torres
	Pl.	Llana (de la)	Plaça de la Llana
1051	C.	Llevant (de)	Carrer de Llevant
977	C.	Major	Carrer Major
1578	Ptge.	Marduix (del)	Passatge del Marduix
1807	C.	Mas Colomer (del)	Carrer de Mas Colomer
	Parc	Mas Colomer (del)	Parc del Mas Colomer
	Ptge.	Mas Regà (del)	Passatge del Mas Regà
1598	C.	Migdia (del)	Carrer del Migdia
1805	C.	Miquel Martí i Pol (de)	Carrer de Miquel Martí i Pol
	Pl.	Mossèn Pere Baixeras (de)	Plaça de Mossèn Pere Baixeras
	Pl.	Muriel Casals (de)	Plaça de Muriel Casals
	Pl.	Música (de la)	Plaça de la Música
1605	Pl.	Olivera (de l')	Plaça de l'Olivera
1606	C.	Om (de l')	Carrer de l'Om

1772	Ptge.	Onze de Setembre (de)	Passatge de l'Onze de Setembre
1607	C.	Onze de Setembre (de)	Carrer de l'Onze de Setembre
	Pl.	Onze de Setembre (de)	Plaça de l'Onze de Setembre
1608	C.	Oreneta (de l')	Carrer de l'Oreneta
1053	C.	Pau Casals (de)	Carrer de Pau Casals
1615	Ptge.	Pau Casals (de)	Passatge de Pau Casals
1816	Pg.	Pedraforca (del)	Passeig del Pedraforca
1012	C.	Pere el Gran (de)	Carrer de Pere el Gran
1751	Ptge.	Pompeu Fabra (de)	Passatge de Pompeu Fabra
1621	C.	Pont (del)	Carrer del Pont
	Pl.	Pont (del)	Plaça del Pont
1773	C.	Puiggraciòs (de)	Carrer de Puiggraciòs
1777	C.	Rafael Alberti (de)	Carrer de Rafael Alberti
1614	Ptge.	Rectoria (de la)	Passatge de la Rectoria
1186	Ctra.	Ribes (de)	Carretera de Ribes
1628	C.	Riera (de la)	Carrer de la Riera
1085	Ptge.	Roc Fité (de)	Passatge de Roc Fité
1086	Ptge.	Roca Centella (de)	Passatge de Roca Centella
1087	Ptge.	Romaní (del)	Passatge del Romaní
1631	Av.	Sagrera (de la)	Avinguda de la Sagrera
1632	Pl.	Sagrera (de la)	Plaça de la Sagrera
1752	Ptge.	Salvador Espriu (de)	Passatge de Salvador Espriu
1634	Ptge.	Salvia (de la)	Passatge de la Salvia
1133	C.	Sant Antoni (de)	Carrer de Sant Antoni
906	C.	Sant Isidre (de)	Carrer de Sant Isidre
1635	Pl.	Sant Joan (de)	Plaça de Sant Joan
964	C.	Sant Joaquim (de)	Carrer de Sant Joaquim
965	C.	Sant Jordi (de)	Carrer de Sant Jordi
944	C.	Sant Josep (de)	Carrer de Sant Josep
1014	C.	Sant Pere (de)	Carrer de Sant Pere
1711	C.	Sant Ponç (de)	Carrer de Sant Ponç
	Ptge.	Santa Cecília (de)	Passatge de Santa Cecília
	C.	Sant Tomàs (de)	Carrer de Sant Tomàs
930	Av.	Santa Eulàlia (de)	Avinguda de Santa Eulàlia
1636	C.	Serra (de la)	Carrer de la Serra
1637	C.	Sol (del)	Carrer del Sol
955	C.	Tagamanent (de)	Carrer de Tagamanent
	Pg.	Tagamanent (de)	Passeig de Tagamanent
1638	Ptge.	Tagamanent (de)	Passatge de Tagamanent
1641	Pg.	Til·lers (dels)	Passeig dels Til·lers

1650	Ptge.	Turó de l'Home (del)	Passatge del Turó de l'Home
1694	C.	Verge de la Mercè (de la)	Carrer de la Verge de la Mercè
1076	C.	Verge de Montserrat (de la)	Carrer de la Verge de Montserrat
1046	C.	Verge de Núria (de la)	Carrer de la Verge de Núria
1712	C.	Vesprada (de la)	Carrer de la Vesprada
	Ptge.	Vesprada (de la)	Passatge de la Vesprada

POLÍGON INDUSTRIAL EL CONGOST			000202
CODI (CODI_VIA)	VIA	NOM CODIFICAT	NOM OFICIAL
	C.	Anna Maria Mogas (d')	Carrer d'Anna Maria Mogas
1049	Camí	Antic de Vic	Camí Antic de Vic
	C.	Ca l'Arabia (de)	Carrer de Ca l'Arabia
	C.	Ca l'Arcàngela (de)	Carrer de Ca l'Arcàngela
	C.	Cal Forcaire (del)	Carrer de Cal Forcaire
	C.	Cal Gavatx (de)	Carrer de Cal Gavatx
	C.	Can Calet (de)	Carrer de Can Calet
	C.	Can Macià (de)	Carrer de Can Macià
	C.	Can Ribes (de)	Carrer de Can Ribes
	C.	Can Sanpera (de)	Carrer de Can Sanpera
	C.	Guardaagulles (dels)	Carrer dels Guardaagulles
	C.	Mas Pujol (de)	Carrer de Mas Pujol
	C.	Pelleria (de la)	Carrer de la Pelleria
	C.	Penya (de la)	Carrer de la Penya
	C.	Ribera del Congost (de la)	Carrer de la Ribera del Congost

POLÍGON INDUSTRIAL RAMASSAR			000203
CODI (CODI_VIA)	VIA	NOM CODIFICAT	NOM OFICIAL
1175	C.	Barcelonès (del)	Carrer del Barcelonès
1724	Ctra.	Granollers a Cardedeu (de)	Carretera de Granollers a Cardedeu
1678	C.	Maresme (del)	Carrer del Maresme
	C.	Moianès (del)	Carrer del Moianès
	C.	Osona (d')	Carrer d'Osona
	C.	Pla de l'Estany (del)	Carrer del Pla de l'Estany
1677	C.	Selva (de la)	Carrer de la Selva
1676	C.	Vallès (del)	Carrer del Vallès

POLÍGON INDUSTRIAL RAMASSAR NORD			000203
CODI (CODI_VIA)	VIA	NOM CODIFICAT	NOM OFICIAL

	C.	Corredor (del)	Carrer del Corredor
	C.	Marina (de la)	Carrer de la Marina
	C.	Montnegre (del)	Carrer del Montnegre
	C.	Parpers (de)	Carrer de Parpers
	C.	Valldoriolf (de)	Carrer de Valldoriolf

URBANITZACIÓ MIL PINS			000206
CODI (CODI_VIA)	VIA	NOM CODIFICAT	NOM OFICIAL
1107	Av.	Corró (de)	Avinguda de Corró
934	Av.	Franqueses (de les)	Avinguda de Les Franqueses
1728	Ctra.	Les Franqueses a Cànoves (de) - urb. Mil Pins	Carretera de Les Franqueses a Cànoves (Urb. Mil Pins)
1135	Av.	Llerona (de)	Avinguda de Llerona
1725	Av.	Mil Pins (de)	Avinguda de Mil Pins
	Parc	Mil Pins (de)	Parc de Mil Pins
1145	Av.	Montseny (del)	Avinguda del Montseny

NUCLI DE LLERONA			000301
CODI (CODI_VIA)	VIA	NOM CODIFICAT	NOM OFICIAL
1198	C.	Àngel Guimerà (d')	Carrer d'Àngel Guimerà
1213	C.	Cadí (del)	Carrer del Cadí
	Ptge.	Cal Cabrer (de)	Passatge de Cal Cabrer
1811	C.	Cal Fuster Gordi (de)	Carrer de Cal Fuster Gordi
997	C.	Canigó (del)	Carrer del Canigó
1795	C.	Cardenal Jubany (del)	Carrer del Cardenal Jubany
998	C.	Catalunya (de)	Carrer de Catalunya
1823	C.	Cingles de Bertí (dels)	Carrer dels Cingles de Bertí
1569	C.	Església (de l')	Carrer de l'Església
1573	C.	Fàbrica (de la)	Carrer de la Fàbrica
1574	C.	Ferreret (del)	Carrer del Ferreret
1575	C.	Font (de la)	Carrer de la Font
1822	Ptge.	Guilleries (de les)	Passatge de les Guilleries
1589	C.	Indústria (de la)	Carrer de la Indústria
1799	C.	Lluís Companys (de)	Carrer de Lluís Companys
1600	C.	Molí (del)	Carrer del Molí
1798	C.	Pas de la Creu (del)	Carrer del Pas de la Creu
1810	C.	Puigsacalm (del)	Carrer del Puigsacalm
1797	C.	Santa Margarida (de)	Carrer de Santa Margarida
	Pl.	Santa Margarida (de)	Plaça de Santa Margarida

1796	Ptge.	Senyera (de la)	Passatge de la Senyera
1809	Ptge.	Sui (del)	Passatge del Sui
1005	C.	Torrent (del)	Carrer del Torrent

POLÍGON INDUSTRIAL PLA DE LLERONA			000302
CODI (CODI_VIA)	VIA	NOM CODIFICAT	NOM OFICIAL
	C.	Alemanya (d')	Carrer d'Alemanya
	C.	Andorra (d')	Carrer d'Andorra
	C.	Àustria (d')	Carrer d'Àustria
	C.	Bèlgica (de)	Carrer de Bèlgica
	C.	Dinamarca (de)	Carrer de Dinamarca
	Via	Europa (d')	Via d'Europa
	Parc	Falgar (del)	Parc del Falgar
	C.	Finlàndia (de)	Carrer de Finlàndia
	C.	França (de)	Carrer de França
	C.	Gran Bretanya (de)	Carrer de Gran Bretanya
1771	C.	Holanda (d')	Carrer d'Holanda
	C.	Irlanda (d')	Carrer d'Irlanda
	C.	Islàndia (d')	Carrer d'Islàndia
	C.	Itàlia (d')	Carrer d'Itàlia
	C.	Iugoslàvia (de)	Carrer de Iugoslàvia
	C.	Luxemburg (de)	Carrer de Luxemburg
	C.	Noruega (de)	Carrer de Noruega
	C.	Polònia (de)	Carrer de Polònia
	C.	Portugal (de)	Carrer de Portugal
	C.	Suècia (de)	Carrer de Suècia
	C.	Suïssa (de)	Carrer de Suïssa
	Parc	Verneda (de la)	Parc de la Verneda

POLÍGON INDUSTRIAL SECTOR N			000303
CODI (CODI_VIA)	VIA	NOM CODIFICAT	NOM OFICIAL
	Ptge.	Anna Murià (d')	Passatge d'Anna Murià
	C.	Ca l'Ignasi (de)	Carrer de Ca l'Ignasi
	C.	Can Baliarda (de)	Carrer de Can Baliarda
	C.	Can Carreró (de)	Carrer de Can Carreró
	Ptge.	Felícia Fuster (de)	Passatge de Felícia Fuster
	C.	Margarita Xirgu (de)	Carrer de Margarita Xirgu
	Ptge.	Maria Aurèlia Capmany (de)	Passatge de Maria Aurèlia Capmany

	C.	Mercè Rodoreda (de)	Carrer de Mercè Rodoreda
	Ptge.	Montserrat Abelló (de)	Passatge de Montserrat Abelló
	C.	Montserrat Roig (de)	Carrer de Montserrat Roig
	C.	Rosa Sensat (de)	Carrer de Rosa Sensat
	Ptge.	Victòria dels Àngels (de)	Passatge de Victòria dels Àngels

URBANITZACIÓ CAN BALDICH			000304
CODI (CODI_VIA)	VIA	NOM CODIFICAT	NOM OFICIAL
1759	C.	Doctor Trias de Bes (del)	Carrer del Doctor Trias de Bes
1758	C.	Josep Maria Boixareu Ginesta (de)	Carrer de Josep Maria Boixareu Ginesta
1756	C.	Marià Margens i Gibert (de)	Carrer de Marià Margens i Gibert

URBANITZACIÓ DELS GORGS			000305
CODI (CODI_VIA)	VIA	NOM CODIFICAT	NOM OFICIAL
995	C.	Cabal (del)	Carrer del Cabal
1562	C.	Conca (de la)	Carrer de la Conca
1564	C.	Delta (del)	Carrer del Delta
1572	C.	Estuari (de l')	Carrer de l'Estuari
1579	Av.	Gorgs (dels)	Avinguda dels Gorgs
	Ptge.	Can Gorgs (de)	Passatge de Can Gorgs
1813	C.	Planes (de les)	Carrer de les Planes
	Ptge.	Planes (de les)	Passatge de les Planes
1629	C.	Ribera (de la)	Carrer de la Ribera
1814	C.	Santa Digna (de)	Carrer de Santa Digna

BELLAVISTA			000501
CODI (CODI_VIA)	VIA	NOM CODIFICAT	NOM OFICIAL
1196	C.	Alzina (de l')	Carrer de l'Alzina
927	C.	Ametllers (dels)	Carrer dels Ametllers
928	Pg.	Andalusia (d')	Passeig d'Andalusia
948	C.	Aragó (d')	Carrer d'Aragó
1105	C.	Astúries (d')	Carrer d'Astúries
933	C.	Barcelona (de)	Carrer de Barcelona
1200	C.	Bosc (del)	Carrer del Bosc
	Pl.	Can Patirem (de)	Plaça de Can Patirem
1106	C.	Cantàbria (de)	Carrer de Cantàbria
932	C.	Canudas (de)	Carrer de Canudas
980	C.	Cardedeu (de)	Carrer de Cardedeu

1559	Pl.	Catalunya (de)	Plaça de Catalunya
972	C.	Eivissa (d')	Carrer d'Eivissa
1804	C.	Empordà (de l')	Carrer de l'Empordà
	Pl.	Esbarjo (de l')	Plaça de l'Esbarjo
1567	C.	Escala (de l')	Carrer de l'Escala
1570	Pl.	Espanya (d')	Plaça d'Espanya
984	C.	Extremadura (d')	Carrer d'Extremadura
	Ptge.	Extremadura (d')	Passatge d'Extremadura
970	Av.	Girona (de)	Avinguda de Girona
945	C.	Girona (de)	Carrer de Girona
1803	C.	Illes Medes (de les)	Carrer de les Illes Medes
996	C.	Lleida (de)	Carrer de Lleida
	Pl.	Major	Plaça Major
	Pl.	Malagarba (de la)	Plaça de la Malagarba
1002	C.	Mallorca (de)	Carrer de Mallorca
1017	C.	Menorca (de)	Carrer de Menorca
	Parc	Mirador (del)	Parc del Mirador
1056	C.	Navarra (de)	Carrer de Navarra
1130	Rda.	Nord	Ronda Nord
	Pl.	Nova	Plaça Nova
999	C.	Orient (d')	Carrer d'Orient
1611	Pg.	País Basc (del)	Passeig del País Basc
	Pl.	Països Catalans (dels)	Plaça dels Països Catalans
1001	C.	Ponent (de)	Carrer de Ponent
1128	Ptge.	Ponent (de)	Passatge de Ponent
	C.	Pont de Bellavista (del)	Carrer del Pont de Bellavista
	Ptge.	Pont del Magraner (del)	Passatge del Pont del Magraner
993	C.	Provença (de)	Carrer de Provença
1624	Pl.	Provença (de)	Plaça de Provença
1059	C.	Rioja (de la)	Carrer de la Rioja
1007	C.	Rosselló (del)	Carrer del Rosselló
939	C.	Tarragona (de)	Carrer de Tarragona
1639	C.	Terme (del)	Carrer del Terme
1802	C.	Torre Pinós (de la)	Carrer de la Torre Pinós
632	C.	Travessia	Carrer Travessia
1003	C.	València (de)	Carrer de València
921	C.	Via del Ferrocarril (de la)	Carrer de la Via del Ferrocarril
	Pl.	Vitòria (de)	Plaça de Vitòria



5. Nomenclàtor

Aquest apartat pretén definir quina ha de ser la pauta per atorgar, en endavant, els noms de carrers, carreteres, vies o espais públics del municipi de Les Franqueses del Vallès.

Per una altra banda, s'ha procedit a corregir els noms dels carrers, carreteres, vies o espais públics ja existents al municipi agafant com a referència el criteri marcat pel nomenclàtor proposat per l'Institut Cartogràfic i Geològic de Catalunya, tal i com queden definits en les taules anteriors.

5.1. Òrgan

El responsable de dotar de nom oficial als diferents carrers continua essent el propi Ajuntament de Les Franqueses del Vallès, si bé l'organisme adequat per dur-ho a terme serà la Comissió de Nomenclàtor que estarà constituït per les següents persones:

- Alcalde de l'Ajuntament de Les Franqueses del Vallès.
- Regidor/a responsable d'Urbanisme de l'Ajuntament de Les Franqueses del Vallès.
- Regidor/a responsable de Cultura de l'Ajuntament de Les Franqueses del Vallès.
- Responsables tècnics municipals.

El propi Alcalde serà el responsable de constituir aquesta Comissió, podent nomenar també representants d'altres regidories que puguin complementar i/o substituir algunes de les persones citades anteriorment, especialment les responsables d'àmbits relacionats (mobilitat, patrimoni, urbanisme, ...).

5.2. Procediment

L'inici del procediment administratiu per assignar un nom nou a qualsevol espai públic serà d'ofici o a petició, mitjançant instància, de qualsevol altra institució, associació o particular interessat, on s'exposin de forma raonada els motius de la proposta.

En el supòsit que la proposta vingui d'una altra entitat o particular diferent a l'Ajuntament, l'expedient haurà d'incorporar un informe favorable de la Regidoria d'Urbanisme, on s'exposi la conveniència de la proposta de denominació.

A partir d'aquí es constituirà la Comissió de Nomenclàtor que procedirà a avaluar la idoneïtat de la proposta, arribant a emetre una resolució en forma d'informe-proposta que haurà de ser traslladada al Ple Municipal on serà aprovada o desestimada segons convingui.

El procediment, per tant, es resumeix en tres passos:

- Primer: redactar la proposta de denominació, d'ofici o per instància (amb informe favorable de la Regidoria d'Urbanisme exposant la conveniència de la proposta).
- Avaluació de la idoneïtat de la proposta i resolució de la Comissió de Nomenclàtor.
- Aprovació pel Ple de l'Ajuntament.

Un cop aprovada inicialment la proposta, es publicarà la nova nomenclatura per donar coneixement tant a les persones afectades, com als organismes i institucions que hi tinguin relació, per un període de 30 dies donant audiència a les persones afectades i resposta a aquelles al·legacions que hi pugui haver.

Passat aquest període en cas de la inexistència d'al·legacions, o un cop resoltes les al·legacions presentades, es procedirà a aprovar definitivament la nova denominació, passant a formar part del Llistat de Noms Oficials del municipi contingut en aquest projecte de la Guia de carrers.



5.3. Criteris tècnics

La denominació dels vials, carrers i espais públics del municipi de Les Franqueses del Vallès per part de la Comissió es durà a terme tenint en compte els següents criteris tècnics:

- a) Cada via, plaça o espai públic serà denominada per un únic nom oficial.
- b) Els noms propis que denominen un carrer o espai públic vénen generalment precedits d'un nom genèric que dona referències de la seva morfologia, característiques, ... i cal utilitzar-los segons la naturalesa de la via o la tradició. Els noms genèrics més habituals són: avinguda (via ampla que porta a una plaça, a un palau o a un altre indret important), camí, carrer, carreró, carretera (via inicialment interurbana, encara que en alguns trams hagi esdevingut urbana), passatge, passeig (via realment utilitzada per a aquesta activitat), plaça, placeta, pujada, ronda, travessera, etc.
- c) No s'ha de suprimir mai l'ús de preposicions (de, del, de la, ...) entre el nom genèric i el nom propi de la via en aquells casos en que habitualment s'utilitza, i per tant el nom oficial seria el format per:

Nom genèric + preposició (si s'escau) + **nom propi** (p.ex. Carretera de Ribes)

- d) Es mantindran de forma prioritària els noms que s'hagin consolidat per l'ús popular i s'evitarà fer canvis de forma injustificada, reservant les modificacions per a casos de força major o per exigències urbanístiques, atenent els possibles perjudicis que es puguin ocasionar als veïns.

En aquest sentit els afectats disposaran de 30 dies per presentar les al·legacions que estimin oportunes des de que s'aprovi inicialment la proposta de denominació fins que sigui aprovada de forma definitiva per part del Ple de l'Ajuntament.

- e) L'assignació de noms, sempre que sigui possible, atindrà a un criteri homogeni i s'utilitzaran prioritàriament noms generalistes que poden procedir del camp de les arts, les lletres, ciències polítiques o socials, tradicions, història, etc.
- f) També podran atribuir-se noms propis de persones de les quals destaquin mèrits o prestigi i siguin suficientment acreditats i reconeguts, o que hagin contribuït a honorar el municipi de Les Franqueses del Vallès.
- g) Tindran prioritat els noms de fills il·lustres o significats pel poble i a continuació els de la comarca, país, etc.
- h) La norma més recomanable és que, en general, els personatges que siguin homenatjats dedicant-los una via pública siguin designats amb el nom de pila seguit del primer cognom (p.ex. Carrer de Joan Miró).
- i) Tot i l'apunt anterior, els noms han de ser concisos i per tant es pot prescindir del nom de pila quan el cognom sigui prou identificatiu (p.ex. Carrer d'Einstein).
- j) A vegades, entre el nom genèric i el nom propi s'intercala un mot que expressi la categoria o professió de l'homenatjat (generalment eclesiàstics, militars, tot i que també polítics o oficis corrents). Aquest ús caldria limitar-ho a casos concrets on el personatge homenatjat no sigui prou conegut més enllà de l'àmbit local. Igualment s'ha d'evitar canviar denominacions que tenen una antiguitat considerable encara que no s'ajusti estrictament a aquesta norma (p.ex. Carrer del Mestre Ramon Planas).



6. Retolació

6.1. Criteris de retolació

Les competències de retolació de les vies públiques són de l'Ajuntament i serà la regidora de Serveis i Obres l'encarregada d'executar-les segons els paràmetres següents:

- Els carrers i places públiques es retolaran mitjançant una placa fixada a les façanes dels edificis que les defineixen. Quan existeixi impossibilitat física, tècnica o normativa de senyalitzar amb una placa adherida a les façanes es senyalitzarà mitjançant senyal vertical.
- Els rètols s'han de col·locar de forma visible almenys en una de les cantonades d'entrada i sortida de cada carrer, així com en les places o espais públics.
- El disseny de les plaques de retolació dels carrers tindran un disseny unificat, tant pel que fa a les plaques de façana com a senyals verticals.
- En la placa de retolació, quan aquesta faci referència a algun personatge homenatjat, es pot posar sota del nom alguna informació complementària com per exemple les dates de naixement–mort o la seva professió o càrrec pels quals fou distingit;

(p.exe. Plaça de Miquel Martí i Pol
Poeta i escriptor
1929-2003

Cal dir que en cap cas la informació complementària formarà part del nom oficial del carrer.

- Els habitants de Les Franqueses del Vallès hauran de cooperar amb el municipi i no podran oposar-se a la col·locació de les plaques a les façanes de les seves cases, als rètols de carrers, números de porta o altres indicacions amb caràcter de servei públic.
- Queda prohibit alterar o ocultar la retolació o numeració de les vies i edificis.

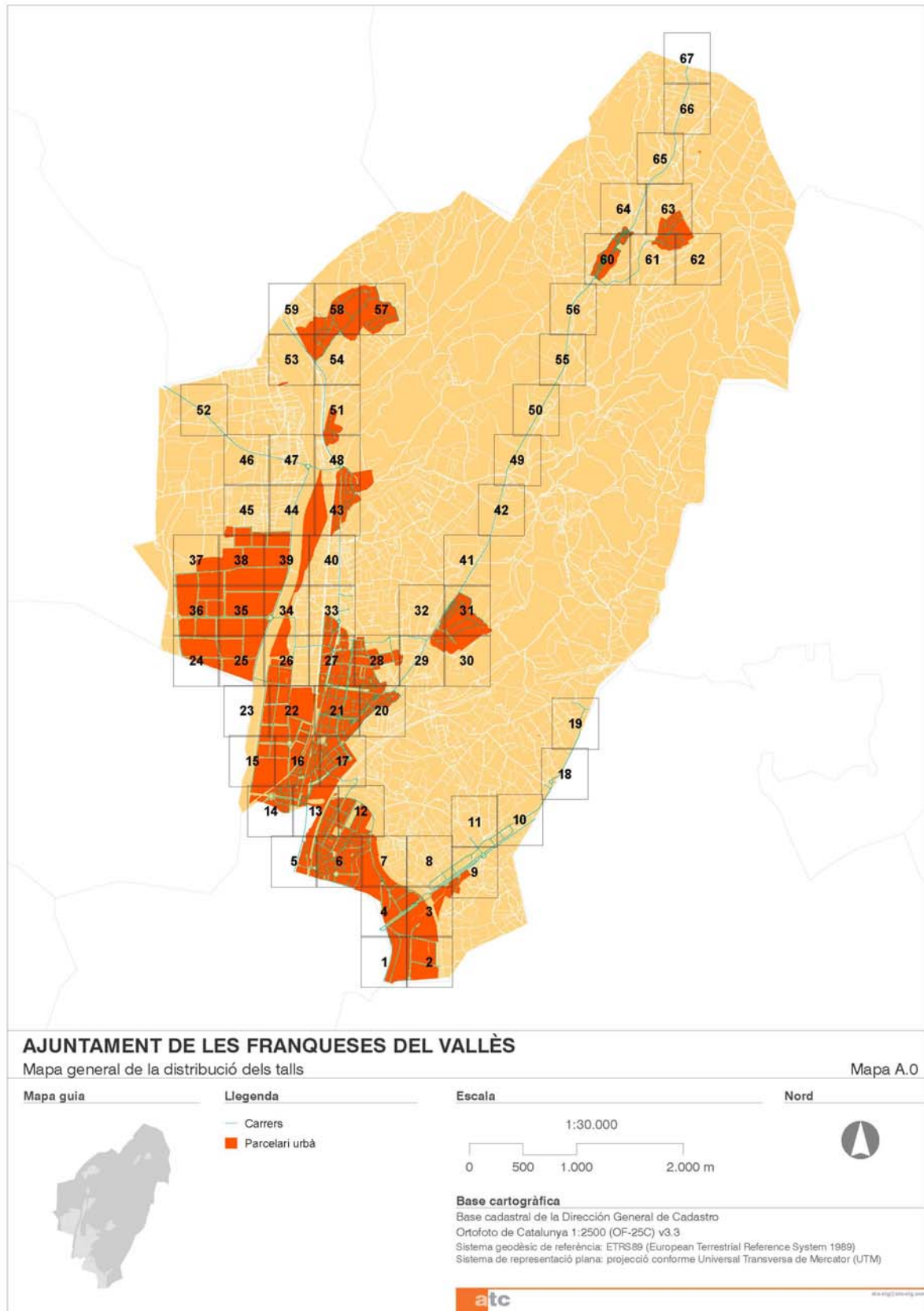


7. Cartografia

A continuació es relacionen els plànols cartogràfics que formen part d'aquest projecte:

- 1: Emplaçament territorial (escala 1:25.000).
- 2: Plànols de detall de carrers amb números de porta (escala 1:2.500).

Plànols des del A-1 a A-67 (continguts en annex 1).





8. Llistat de Noms Oficials dels carrers i espais públics del Municipi de Les Franqueses del Vallès

- Avinguda de Corró
- Avinguda de Girona
- Avinguda de la Sagrera
- Avinguda de l'Ajuntament
- Avinguda de Les Franqueses
- Avinguda de Llerona
- Avinguda de Mil Pins
- Avinguda de Santa Eulàlia
- Avinguda del Montseny
- Avinguda dels Gorgs
- Avinguda Major
- Camí Antic de la Serra
- Camí Antic de Vic
- Carrer d'Alemanya
- Carrer d'Andorra
- Carrer d'Àngel Guimerà
- Carrer d'Anna Maria Mogas
- Carrer d'Aragó
- Carrer d'Astúries
- Carrer d'Àustria
- Carrer de Balmes
- Carrer de Barcelona
- Carrer de Bèlgica
- Carrer de Ca l'Arabia
- Carrer de Ca l'Arcàngela
- Carrer de Ca l'Ignasi
- Carrer de Cal Forcaire
- Carrer de Cal Fuster Gordi
- Carrer de Cal Gavatx
- Carrer de Can Baliarda
- Carrer de Can Calet



- Carrer de Can Carreró
- Carrer de Can Jep
- Carrer de Can Macià
- Carrer de Can Ribes
- Carrer de Can Sanpera
- Carrer de Cantàbria
- Carrer de Canudas
- Carrer de Carbonell
- Carrer de Cardedeu
- Carrer de Catalunya
- Carrer de Cellecs
- Carrer de Dinamarca
- Carrer de Finlàndia
- Carrer de França
- Carrer de Girona
- Carrer de Gran Bretanya
- Carrer de Iugoslàvia
- Carrer de Jacint Verdaguer
- Carrer de Jaume I
- Carrer de Joan Maragall
- Carrer de Joan Oliver "Pere Quart"
- Carrer de Josep Maria Boixareu Ginesta
- Carrer de Josep Maria Folch i Torres
- Carrer de la Cadenera
- Carrer de la Camèlia
- Carrer de la Conca
- Carrer de la Fàbrica
- Carrer de la Ferreria
- Carrer de la Font
- Carrer de la Indústria
- Carrer de la Marina
- Carrer de la Pelleria
- Carrer de la Penya



- Carrer de la Ribera
- Carrer de la Ribera del Congost
- Carrer de la Riera
- Carrer de la Rioja
- Carrer de la Selva
- Carrer de la Serra
- Carrer de la Torre Pinós
- Carrer de la Tulipa
- Carrer de la Verge de la Mercè
- Carrer de la Verge de Montserrat
- Carrer de la Verge de Núria
- Carrer de la Vesprada
- Carrer de la Via del Ferrocarril
- Carrer de l'Alba
- Carrer de l'Alzina
- Carrer de l'Empordà
- Carrer de les Agudes
- Carrer de les Illes Medes
- Carrer de les Planes
- Carrer de l'Escala
- Carrer de l'Escorxador
- Carrer de l'Església
- Carrer de l'Estuari
- Carrer de Lleida
- Carrer de Llevant
- Carrer de Lluís Companys
- Carrer de l'Om
- Carrer de l'Onze de Setembre
- Carrer de l'Oreneta
- Carrer de Luxemburg
- Carrer de Mallorca
- Carrer de Margarita Xirgu
- Carrer de Marià Margens i Gibert



- Carrer de Mas Colomer
- Carrer de Mas Pujol
- Carrer de Menorca
- Carrer de Mercè Rodoreda
- Carrer de Miquel Martí i Pol
- Carrer de Montserrat Roig
- Carrer de Navarra
- Carrer de Noruega
- Carrer de Parsers
- Carrer de Pau Casals
- Carrer de Pere el Gran
- Carrer de Polònia
- Carrer de Ponent
- Carrer de Portugal
- Carrer de Provença
- Carrer de Puiggraciòs
- Carrer de Rafael Alberti
- Carrer de Rosa Sensat
- Carrer de Sant Antoni
- Carrer de Sant Isidre
- Carrer de Sant Jeroni
- Carrer de Sant Joaquim
- Carrer de Sant Jordi
- Carrer de Sant Josep
- Carrer de Sant Pere
- Carrer de Sant Ponç
- Carrer de Sant Tomàs
- Carrer de Santa Cecília
- Carrer de Santa Digna
- Carrer de Santa Margarida
- Carrer de Suècia
- Carrer de Suïssa
- Carrer de Tagamanent



- Carrer de Tarragona
- Carrer de València
- Carrer de Valldoriolf
- Carrer d'Eivissa
- Carrer del Barcelonès
- Carrer del Bosc
- Carrer del Bruc
- Carrer del Cabal
- Carrer del Cadí
- Carrer del Canari
- Carrer del Canigó
- Carrer del Cardenal Jubany
- Carrer del Caseriu
- Carrer del Clavell
- Carrer del Colom
- Carrer del Congost
- Carrer del Corredor
- Carrer del Delta
- Carrer del Doctor Trias de Bes
- Carrer del Ferreret
- Carrer del Gerani
- Carrer del Gladiol
- Carrer del Liri
- Carrer del Maresme
- Carrer del Migdia
- Carrer del Moianès
- Carrer del Molí
- Carrer del Montnegre
- Carrer del Pas de la Creu
- Carrer del Pla de l'Estany
- Carrer del Pont
- Carrer del Pont de Bellavista
- Carrer del Puigsacalm



- Carrer del Rosselló
- Carrer del Sol
- Carrer del Terme
- Carrer del Tibidabo
- Carrer del Torrent
- Carrer del Vallès
- Carrer dels Ametllers
- Carrer dels Cingles de Bertí
- Carrer dels Esports
- Carrer dels Guardaagulles
- Carrer d'Extremadura
- Carrer d'Holanda
- Carrer Diagonal
- Carrer d'Irlanda
- Carrer d'Islàndia
- Carrer d'Itàlia
- Carrer d'Orient
- Carrer d'Osona
- Carrer Major
- Carrer Travessia
- Carrer Unió
- Carretera de Cànoves
- Carretera de Granollers a Cardedeu
- Carretera de Les Franqueses a Cànoves (Corró d'Amunt)
- Carretera de Les Franqueses a Cànoves (Urb. Mil Pins)
- Carretera de Ribes
- Parc de Can Mònic
- Parc de la Verneda
- Parc de Mil Pins
- Parc del Falgar
- Parc del Mas Colomer
- Parc del Mirador
- Passatge d'Anna Murià



- Passatge de Cal Cabrer
- Passatge de Can Calet
- Passatge de Can Gallina
- Passatge de Can Gorgs
- Passatge de Felícia Fuster
- Passatge de Joan Pau II
- Passatge de la Rectoria
- Passatge de la Salvia
- Passatge de la Senyera
- Passatge de la Vesprada
- Passatge de les Guílleries
- Passatge de les Planes
- Passatge de l'Onze de Setembre
- Passatge de Maria Aurèlia Capmany
- Passatge de Montserrat Abelló
- Passatge de Pau Casals
- Passatge de Pompeu Fabra
- Passatge de Ponent
- Passatge de Roc Fité
- Passatge de Roca Centella
- Passatge de Salvador Espriu
- Passatge de Tagamanent
- Passatge de Victòria dels Àngels
- Passatge del Marduix
- Passatge del Mas Regà
- Passatge del Pont del Magraner
- Passatge del Romaní
- Passatge del Sui
- Passatge del Turó de l'Home
- Passatge d'Extremadura
- Passatge de Ca l'Estadan
- Passeig d'Andalusia
- Passeig de la Calma



- Passeig de Tagamanent
- Passeig del País Basc
- Passeig del Pedraforca
- Passeig dels Til·lers
- Plaça de Can Calet
- Plaça de Can Font
- Plaça de Can Gallina
- Plaça de Can Patirem
- Plaça de Can Prat
- Plaça de Catalunya
- Plaça de Francesc Macià
- Plaça de Gaudí
- Plaça de Joan Sanpera i Torras
- Plaça de la Font de Santa Eulàlia
- Plaça de la Llana
- Plaça de la Malagarba
- Plaça de Muriel Casals
- Plaça de la Música
- Plaça de la Sagrera
- Plaça de l'Ajuntament
- Plaça de l'Esbarjo
- Plaça de l'Escorxador
- Plaça de l'Espolsada
- Plaça de l'Estiu
- Plaça de l'Olivera
- Plaça de l'Onze de Setembre
- Plaça de Mossèn Pere Baixeras
- Plaça de Provença
- Plaça de Sant Joan
- Plaça de Santa Margarida
- Plaça de Vitòria
- Plaça del Bruc
- Plaça del Pont



- Plaça dels Països Catalans
- Plaça d'Espanya
- Plaça Major
- Plaça Nova
- Ronda Nord
- Travessia de Gràcia
- Travessia del Caseriu
- Via d'Europa

