

# # PROPOSTA 1



## SOCIOSANITÀRIA, CULTURAL I ESPORTIVA

La proposta 1 cobreix determinades necessitats prioritàries com ara el trasllat i l'ampliació del Centre d'Atenció Primària (CAP), actualment ubicat a l'edifici de l'ajuntament; la instal·lació d'una biblioteca; o la construcció d'un nou pavelló poliesportiu de tipus 1 (un PAV1 inclou: una pista poliesportiva de 608 m<sup>2</sup>, vestidors i zones per a altres serveis). Un estudi del Pla Integral d'Equipaments Esportius de Catalunya (PIEC) revela que les Franqueses té un dèficit d'un equipament poliesportiu de tipus 1.

### Flexibilitat i polivalència

- Es plantegen diversos espais polivalents i no rígids que permeten la realització d'activitats diferents en funció de les demandes del moment.

### Dimensió econòmica

- S'inclouen equipaments que depenen de la gestió pública. Es preveu comptar amb el finançament d'altres administracions:
  - Una subvenció del Departament de Cultura de la Generalitat de Catalunya per a equipaments culturals com és el cas de la biblioteca i de les sales polivalents de formació i estudi.
  - Una subvenció per a un pavelló poliesportiu de tipus 1 (PAV1).
  - El pagament del lloguer per part del Departament de Salut de la Generalitat de Catalunya per traslladar-hi el Centre d'Atenció Primària (CAP).

### Sostenibilitat econòmica

- La gestió de l'edifici depèn exclusivament del sector públic.

### Zona 1: (es divideix en dues plantes)

**Centre d'Atenció Primària (CAP)**  
(planta baixa)

**Sala polivalent per a activitats esportives, culturals i socials** (planta superior)

### Zona 2:

**Pavelló poliesportiu de tipus 1 (PAV1) i usos complementaris esportius**

### Zona 3:

**Biblioteca municipal i/o sales polivalents de formació i estudi**

### Zona 4:

**Espai públic transitable**  
(es complementa amb activitats de restauració)

**Altres usos complementaris**  
(sense ubicació definida):

*Exemples: hotel d'entitats; oficines dels serveis municipals de Cultura, Educació, Infància i Joventut; oficines dels serveis municipals de Polítiques Socials; o arxiu municipal*

**Enjardinament i adequació de l'entorn públic que rodeja l'edifici**

# # PROPUESTA 1



## SOCIOSANITARIA, CULTURAL Y DEPORTIVA

La propuesta 1 cubre determinadas necesidades prioritarias como el traslado y la ampliación del Centro de Atención Primaria (CAP), actualmente ubicado en el edificio del ayuntamiento; la instalación de una biblioteca; o la construcción de un nuevo pabellón polideportivo de tipo 1 (un PAV1 incluye: una pista polideportiva de 608 m<sup>2</sup>, vestuarios y zonas para otros servicios). Un estudio del Plan Integral de Equipamientos Deportivos de Catalunya (PIEC) revela que les Franqueses tiene un déficit de un equipamiento polideportivo de tipo 1.

### Flexibilidad y polivalencia

- Se plantean diversos espacios polivalentes y no rígidos que permiten la realización de actividades diferentes en función de las demandas del momento.

### Dimensión económica

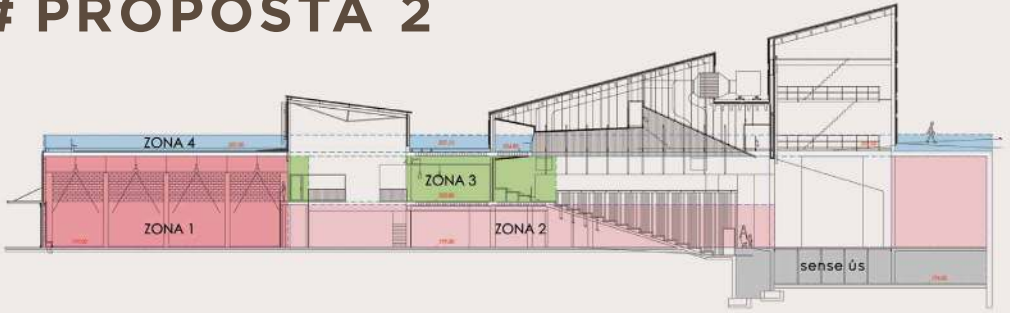
- Se incluyen equipamientos que dependen de la gestión pública. Se prevé contar con la financiación de otras administraciones:
  - Una subvención del Departamento de Cultura de la Generalitat de Catalunya para equipamientos culturales como es el caso de la biblioteca y de las salas polivalentes de formación y estudio.
  - Una subvención para un pabellón polideportivo de tipo 1 (PAV1).
  - El pago del alquiler por parte del Departamento de Salud de la Generalitat de Catalunya para trasladar el Centro de Atención Primaria (CAP).

### Sostenibilidad económica

- La gestión del edificio depende exclusivamente del sector público.

- Zona 1:**  
(se divide en dos plantas)  
**Centro de Atención Primaria (CAP)**  
(planta baja)  
**Sala polivalente para actividades deportivas, culturales y sociales** (planta superior)
- Zona 2:**  
**Pabellón polideportivo de tipo 1 (PAV1) y usos complementarios deportivos**
- Zona 3:**  
**Biblioteca municipal y/o salas polivalentes de formación y estudio**
- Zona 4:**  
**Espacio público transitable**  
(se complementa con actividades de restauración)  
**Otros usos complementarios**  
(sin ubicación definida):  
*Ejemplos: hotel de entidades; oficinas de los servicios municipales de Cultura, Educación, Infancia y Juventud; oficinas de los servicios municipales de Políticas Sociales; o archivo municipal*  
**Ajardinamiento y adecuación del entorno público que rodea el edificio**

# # PROPOSTA 2



## DINAMITZACIÓ ECONÒMICA I SOCIAL

La proposta 2 contempla diferents usos, públics i privats, i transforma l'espai en un nucli d'atracció per a l'emprenedoria i el foment del comerç.

### Flexibilitat i polivalència

- Es plantegen diversos espais polivalents i no rígids que permeten la realització d'activitats diferents en funció de les demandes del moment.

### Dimensió econòmica

- La proposta inclou equipaments que, en gran part, depenen de la iniciativa privada i de la capacitat d'atracció del projecte, és a dir, del conjunt de l'edifici i dels seus usos.
- Hi ha la possibilitat d'accedir a determinades subvencions d'altres administracions en l'àmbit de la promoció cultural, la formació i l'esport.

### Sostenibilitat econòmica

- La ubicació d'empreses privades permet que una part de l'edifici es mantingui sense l'aportació municipal. Per exemple, es preveuen ingressos econòmics a través del lloguer d'espais del centre de negocis i de la superfície comercial.
- Es preveu la ubicació d'activitats amb un potencial de dinamització econòmica i social de la zona.

- Zona 1:**  
(es divideix en dues plantes)  
**Superfície comercial** (planta baixa)  
**Mercat municipal** (planta superior)
- Zona 2:**  
**Sala polivalent per a activitats esportives, culturals i socials**
- Zona 3:**  
**Centre de negocis amb possibilitat d'usos mixtos (públics i privats) i amb espais de lloguer i/o cedits**
- Zona 4:**  
**Espai públic transitable**  
(es complementa amb activitats de restauració)  
**Altres usos complementaris**  
(sense ubicació definida):  
*Exemples: hotel d'entitats; oficines dels serveis municipals de Cultura, Educació, Infància i Joventut; oficines dels serveis municipals de Polítiques Socials; o arxiu municipal*  
**Enjardinament i adequació de l'entorn públic que rodeja l'edifici**

# # PROPUESTA 2



## DINAMIZACIÓN ECONÓMICA Y SOCIAL

La propuesta 2 contempla diferentes usos, públicos y privados, y transforma el espacio en un núcleo de atracción para el emprendimiento y el fomento del comercio.

### Flexibilidad y polivalencia

- Se plantean diversos espacios polivalentes y no rígidos que permiten la realización de actividades diferentes en función de las demandas del momento.

### Dimensión económica

- La propuesta incluye equipamientos que, en gran parte, dependen de la iniciativa privada y de la capacidad de atracción del proyecto, es decir, del conjunto del edificio y de sus usos.
- Existe la posibilidad de acceder a determinadas subvenciones de otras administraciones en el ámbito de la promoción cultural, la formación y el deporte.

### Sostenibilidad económica

- La ubicación de empresas privadas permite que una parte del edificio se mantenga sin la aportación municipal. Por ejemplo, se prevén ingresos económicos a través del alquiler de espacios del centro de negocios y de la superficie comercial.
- Se prevé la ubicación de actividades con un potencial de dinamización económica y social de la zona.

### Zona 1: (se divide en dos plantas)

**Superficie comercial** (planta baja)  
**Mercado municipal** (planta superior)

### Zona 2:

**Sala polivalente para actividades deportivas, culturales y sociales**

### Zona 3:

**Centro de negocios con posibilidad de usos mixtos (públicos y privados) y con espacios de alquiler y/o cedidos**

### Zona 4:

**Espacio público transitable**  
(se complementa con actividades de restauración)

**Otros usos complementarios**  
(sin ubicación definida):

*Ejemplos: hotel de entidades; oficinas de los servicios municipales de Cultura, Educación, Infancia y Juventud; oficinas de los servicios municipales de Políticas Sociales; o archivo municipal*

**Ajardinamiento y adecuación del entorno público que rodea el edificio**

# # PROPOSTA 3



## PROTECCIÓ DE L'EDIFICI, SENSE DEFINICIÓ D'USOS ACTUALS

La proposta 3 no planteja, actualment, usos per a aquest equipament. A causa del progressiu deteriorament de les estructures de l'edifici es proposa una actuació per protegir-les i, a continuació, tancar l'edifici a l'espera que en un futur s'hi puguin ubicar diferents usos.

Les obres per protegir i tancar l'edifici juntament amb l'adequació de l'entorn van a càrrec de l'Ajuntament.

**Enjardinament i adequació de  
l'entorn públic que rodeja l'edifici**

# # PROPUESTA 3



## PROTECCIÓN DEL EDIFICIO, SIN DEFINICIÓN DE USOS ACTUALES

La propuesta 3 no plantea, actualmente, usos para este equipamiento. Debido al progresivo deterioro de las estructuras del edificio se propone una actuación para protegerlas y, a continuación, cerrar el edificio a la espera de que en un futuro se puedan ubicar diferentes usos.

Las obras para proteger y cerrar el edificio junto con la adecuación del entorno van a cargo del Ayuntamiento.

**Ajardinamiento y adecuación  
del entorno público que  
rodea el edificio**

