



AJUNTAMENT DE
LES FRANQUESES DEL VALLÈS

5.1

cinc pobles
un municipi

butlletí municipal de les Franqueses del Vallès

Bellavista · Corró d'Amunt · Corró d'Avall · Llerona · Marata



04 El consistori aprova la remodelació del teatre del Casal Cultural de Corró d'Avall

05 La Casa de la Mestra de Marata es reformarà per ampliar-ne i adaptar-ne els espais

11 Semàfors amb càmeres per millorar la seguretat en quatre punts del municipi

[telèfons d'interès]

Oficines del Servei d'Atenció a la Ciutadania (SAC) de l'Ajuntament. Carretera de Ribes, 2.
938 467 676

Oficines del Servei d'Atenció a la Ciutadania (SAC) de Bellavista. Plaça d'Espanya, 5.
938 615 435

Horari de les oficines:

De dilluns a divendres de 8.30 a 14 h

Dimarts i dijous de 16 a 18 h

Emergències

Polícia Local. **938 467 575**

Mossos d'Esquadra. **112**

Polícia Nacional. **091**

Bombers. **112**

Ambulàncies-Urgències. **112**

Sanitat Respon. **061**

Hospital General de Granollers.

938 425 000

Sanitat (demandar hora al metge)

CAP Corró d'Avall. **933 268 901**

CAP Les Franqueses. **933 268 901**

Transports (atenció al client)

Autobusos Sagalés. **902 130 014**

Renfe. **902 320 320**

Serveis (atenció al client)

Endesa. **800 760 909**

Estabanell Energia. **900 250 260**

Gas Natural. **902 200 850**

Sorea. **902 250 070**

Altres

Correus. **938 495 955**

Deixalleria. **937 445 058**

Jutjat de Pau. **938 465 578**

Notaria. **938 468 611**

Recollida de mobles i estris vells. **900 101 338**

Oficina de l'Organisme de Gestió Tributària de la Diputació de Barcelona de Corró d'Avall.

934 729 194

Tanatori de Granollers. **938 618 230**



**Segueix-nos
al Flickr**

**Ajuntament de
les Franqueses**

**Comenta i comparteix
les imatges del municipi**

Millorem la distribució

Si viviu a les Franqueses i no rebeu aquest butlletí a casa vostra o us arriba en mal estat, feu-nos-ho saber:

938 467 676

comunicacio@lesfranqueses.cat

Portada

Escola Joan Sanpera i Torras

E. Garrell

butlletí municipal de les franqueses

Edició

Ajuntament de les Franqueses

Direcció

Munsa Viure

Redacció

Esteve Garrell

Núria Maynou

Munsa Viure

Reportatge

Àrea d'Agricultura, Territori i Sostenibilitat

Fotografia

Ajuntament de les Franqueses

Xavier Solanas

Disseny

JO Comunicació

Maquetació

Munsa Viure

Impressió

Gràfiques Harris

Tiratge

8.000 exemplars gratuïts

Dipòsit legal

B- 3036-1996



[editorial]



La salut de què gaudeix l'esport franquesí és extraordinària. Els èxits dels diferents clubs del municipi ho demostren, com ara, el recent ascens a Segona catalana del CE Llerona i del CF Bellavista Milan o l'ascens a Primera del juvenil del CF Les Franqueses, o la creació del dinàmic Club Hoquei Les Franqueses, o el viatge que un equip de futbol modest com el Ramassà va fer a Etiòpia per jugar-hi un partit amistós amb el millor equip d'aquell país africà, que els tornarà la visita aquest mes d'agost, o la promoció de l'esport del tir amb arc que es fa des de fa anys del Club Tir Arc Les Franqueses, o els èxits dels equips formatius de l'handbol i del bàsquet, del gimnàs Nokachi... I tants d'altres que gràcies al seu esforç i dedi-

ció donen a conèixer el nom del municipi i dels pobles que l'integren allà on van.

També demostra la bona salut de l'esport al nostre municipi el fet que cada cop hi ha més gent que en practica i que augmenta les sessions setmanals que hi dedica. Practicants que són usuaris d'alguna de les magnífiques instal·lacions de les quatre zones esportives de Corró d'Avall, Corró d'Amunt, Bellavista o Llerona, o de la Galeria de Tir amb Arc, un equipament de primera divisió, o de les pistes de petanca professionals de la plaça de la Malagarba o del nou skatepark que vam inaugurar fa ben poc al carrer de Cal Gabatx per als més agosarats. Però també hi ha un munt de franquesins i franquesines que fan esport a l'aire lliure, a les places i carrers dels nostres pobles, al passeig fluvial o als centenars de camins i senders que travessen el municipi, entre boscos i camps de conreu.

I és que una de les causes de l'augment de la pràctica de l'esport a les Franqueses també s'ha de buscar en la gran tasca formativa i de lleure que des de fa anys realitzen la trentena d'entitats que, amb il·lusió i sense ànim de lucre, dediquen temps i esforços a acostar a tothom l'esport que més s'estimen. I al nostre municipi, de la mà de les entitats s'hi pot practicar un munt d'esports: petanca, tennis, pàdel, tir amb arc, motor, bàdminton, bitlles, ciclisme, atletisme, handbol, bàsquet, futbol, arts marcials, hoquei patins... Una tasca, la que realitzen les entitats, que s'afegeix a la gran feina que fa el Patronat Municipal d'Esports, que va des de l'esport formatiu fins a l'esport de lleure, amb l'organització tant d'activitats que duren tota la temporada com de les exitoses activitats puntuals, com ara la Caminada Popular, la Diada del Joc i de l'Esport, el Cros Popular o la Nit de l'Esport. El PME és el veritable pal de paller de l'esport a les Franqueses.

Per últim, voldria convidar-vos a participar en les dues primeres festes majors del municipi, la de Bellavista i la de Marata, que es fan al mes de juliol. Les festes majors són l'exemple més clar de la gran vida associatiua que hi ha a tots els pobles que conformen les Franqueses. Comproveu-ho i gaudiu-ne!

Francesc Colomé i Tenas Alcalde

[sumari]



04-11
ACTUALITAT

El consistori aprova el projecte de remodelació del teatre del Casal Cultural de Corró d'Avall



12-13
REPORTATGE

Quin és el nostre pla de manteniment dels camins municipals?



14-15
GRUPS POLÍTICS



16-19
AGENDA

Festa Major de Bellavista
Festa Major de Marata
14a Trobada de Vaporistes
22a Caminada nocturna de la revista *Garbuix*
9a Caminada nocturna de Corró d'Amunt

El consistori aprova el projecte per remodelar el teatre del Casal Cultural de Corró d'Avall



Imatge virtual de l'interior del teatre reformat

La Junta de Govern Local, reunida el 5 de juny, va aprovar inicialment el projecte de remodelació del teatre del Casal Cultural de Corró d'Avall. Actualment aquest equipament presenta alguns espais deteriorats pel pas del temps. L'equip de govern, conscient de la importància d'aquest equipament per a la ciutadania de Corró d'Avall, ha decidit reformar-lo per modernitzar-lo.

L'espai sociocultural del centre del poble

El Casal Cultural de Corró d'Avall es troba ubicat al costat de l'Església de Santa Eulàlia, al centre del poble, i funciona com a espai per dur a terme activitats culturals i socials. Inclou un teatre amb capacitat per a 216 persones, un bar i uns lavabos –reformats recentment– i una sala polivalent on a dia d'avui s'imparteixen classes de catequesi i s'hi reuneix el Club d'Escacs.

Més confort per als espectadors i espectadores

El projecte de remodelació del Casal Cultural es centra a realitzar una intervenció a la platea del teatre, és a dir, al pati de butaques. Es preveu substituir el fals sostre per panells de fusta d'auró (d'un color marró molt clar) així com revestir totes les parets de la sala amb plaques de *pladur* acústic pintat de negre amb làmines verticals d'auró superposades i subjectades amb perfils d'acer galvanitzat. Amb la utilització d'aquests materials es pretén insonoritzar la sala i dotar-la d'un aspecte més càlid. Pel que fa al paviment, en principi es polirà perquè quedi completament llis i s'hi col·locarà una superfície a base de resines.

Millora de la il·luminació

També hi haurà canvis en la il·luminació de la sala de butaques perquè sigui més eficient i tingui un manteniment més senzill. A les parets laterals, entre làmina i làmina de fusta, s'instal·laran punts de llum regulables que crearan una atmosfera de llum més difosa.

Les obres es finançaran a través d'una **subvenció** de la Diputació de Barcelona de la línia de "Finançament de la reforma, rehabilitació i reparació d'elements constitutius del patrimoni singular local". El govern preveu **començar les obres aquest any**, un cop el projecte s'hagi aprovat definitivament i s'hagi adjudicat a una constructora.



Imatge virtual de la platea reformada vista des de l'escenari

La Casa de la Mestra de Marata es reformarà per ampliar-ne i adaptar-ne els espais

El projecte d'obra per a la reforma i l'ampliació de la Casa de la Mestra de Marata va entrar en fase d'exposició pública a finals del mes de maig. L'Ajuntament, a **petició dels membres del Centre Cultural de Marata**, adequarà els espais existents i els ampliarà per millorar-ne l'ús que se'n fa. Actualment, l'equipament s'utilitza com a edifici de suport a les activitats que desenvolupa el Centre Cultural de Marata, amb la funció concreta de sala de reunions, vestidors i magatzem.

L'ampliació i reforma de la Casa de la Mestra es realitza amb els objectius principals de dotar-la de serveis higiènics adaptats, de disposar d'un espai de suport necessari per a les activitats que es desenvolupen a l'aire lliure, de tenir a disposició un espai d'emmagatzematge, que permeti encabir el material necessari per desenvolupar activitats i que alliberi l'edifici actual per a vestidors, i de disposar d'un espai per poder realitzar reunions.

El projecte

L'ampliació projectada serà un edifici de nova planta de planta baixa, situat a la façana sud de l'equipament, que inclourà una intervenció puntual al porxo existent. La nova construcció serà un edifici a tres vents, amb coberta inclinada a una sola aigua, i amb diferents nivells del paviment interior per ajustar-se a les necessitats de cada ús. L'ampliació se separa de l'edifici existent mitjançant un pati i una nova zona d'accés, i en el punt de connexió es disposa de coberta plana, per evitar el conflicte entre la nova coberta i l'existent, permetent la ventilació directa de totes les peces.

La intervenció en el porxo es fa per permetre la implantació dels serveis higiènics adaptats que en permetin l'ús a qualsevol usuari de l'àmbit d'equipaments format per la pròpia Casa de la Mestra, les Antiques Escoles i el Centre Cultural de Marata, i solucionar el problema actual de dificultat d'accés. El magatzem se situa de manera que el seu accés sigui fàcil i tindrà una superfície i un volum suficient, permetent alliberar els vestidors i altres peces de la Casa de la Mestra que actualment realitzen aquesta funció mixta. L'ampliació de la sala se situa al nivell interior actual per permetre-hi l'accés adaptat i, a més, s'obtindrà una superfície més adequada a l'ús que se li dona. Tota aquesta intervenció permetrà que els vestidors existents puguin desenvolupar aquesta tasca i dotarà l'equipament d'un mínim de serveis (com ara la climatització) que ara mateix no té.

Quan les obres estiguin acabades, la Casa de la Mestra tindrà



L'ampliació projectada es farà a la part sud de l'edifici

una superfície útil de 140 m², 80 m² més que ara. El cost d'execució previst és de 89.012 euros més IVA, que es pagaran a través d'una **subvenció** de la Diputació de Barcelona. **Està previst que la reforma comenci després de l'estiu.**

PRESENTACIÓ DELS RESULTATS DE LA VOTACIÓ DEL PROCÉS PARTICIPATIU DEL CENTRE CULTURAL DE CORRÓ D'AVALL

El dijous **10 de juliol** es donaran a conèixer els resultats de la votació del procés de participació del Centre Cultural de Corró d'Avall. Al llarg del matí els resultats es penjaran al web municipal www.lesfranqueses.cat perquè tothom els pugui consultar.

L'escrutini tindrà lloc el dimarts 8 de juliol, a les 9 h, a la sala de plens de l'Ajuntament. El recompte de vots s'efectuarà davant del secretari del consistori, de tots els regidors i regidores del consistori i dels membres de la Comissió de Valoració.

Antecedents

Al 2013 es va engegar un procés per definir de manera participativa entre tota la ciutadania els usos de l'edifici que actualment es coneix amb el nom de Centre Cultural de Corró d'Avall. Els franquesins i franquesines que ho van desitjar van poder enviar les seves propostes. Una Comissió de Valoració -formada per representants de totes les associacions de veïns, experts, tècnics municipals i polítics- va estudiar totes les propostes recollides i en va seleccionar tres. La Comissió les va valorar en base als criteris establerts de flexibilitat i polivalència, dimensió econòmica i sostenibilitat econòmica. Les tres propostes finalistes, que la ciutadania va poder votar al juny, eren les següents:

- **Proposta 1: sociosanitària, cultural i esportiva.** Inclou un Centre d'Atenció Primària (CAP), un pavelló poliesportiu i una biblioteca i/o sales d'estudi, entre d'altres equipaments.
- **Proposta 2: dinamització econòmica i social.** Contempla la construcció d'una superfície comercial, un mercat i un centre de negocis així com d'altres equipaments.
- **Proposta 3: protecció de l'edifici, sense definició d'usos actuals.** Planteja tancar l'edifici i protegir-lo del progressiu deteriorament a l'espera que en un futur s'hi ubiquin equipaments en funció de les necessitats del moment.

segueix-nos a

CLÍNICA VETERINÀRIA
LES FRANQUESES
animals de companyia i exòtics

www.clinicaveterinarialesfranqueses.com
ctra. de Ribes, 175 - 181 • 08520 Les Franqueses del Vallès • 938 402 410

Les Franqueses se suma a la campanya “La fam no fa vacances”

El diumenge 15 de juny, durant la celebració de la Cursa de Bellavista, la Taula d'Entitats de Bellavista va organitzar una recollida d'aliments, sumant-se a la campanya “La fam no fa vacances” dels quatre Bancs d'Aliments de Catalunya.

Aquest acte va ser el tret de sortida d'una campanya de recapte que es va dur a terme a les Franqueses durant el mes de juny. Des del 16 de juny i fins a finals de mes, els comerços associats a l'Associació de Botiguers, Comerciants i Professionals de les Franqueses (ABCP) també van ser un punt de recollida d'aliments.

Al llarg de les properes setmanes els aliments recaptats es distribuïran, a través de les entitats Càrites-Xiprer i Associació Socio-cultural Manà, a les persones que viuen a les Franqueses i que més ho necessiten.

La campanya “La fam no fa vacances”, que es realitza simultàniament a diverses poblacions catalanes, pretén motivar la societat catalana a mobilitzar-se contra la fam més propera organitzant actes i activitats que permetin recollir aliments bàsics per omplir els magatzems de les entitats benèfiques de la seva població o poblacions més properes perquè puguin fer-los arribar als seus beneficiaris durant l'estiu.

Per participar en d'altres iniciatives: www.lafamnofavacances.



Dos dels membres de la Taula d'Entitats a la recollida d'aliments

Quins són els aliments més adients per a la donació?

Els aliments d'alt valor nutritiu, bàsics en l'alimentació de les persones, com l'arròs, la pasta, els llegums secs, l'oli, la llet o la farina.

S'engega el projecte Comunitat i Escola

Des de fa uns mesos, les escoles de les Franqueses, el Pla de Barris i el Patronat Municipal de Cultura, Educació, Infància i Joventut treballen en la promoció de l'escola com a institució clau en la comunitat i en l'entorn més proper. Fruit d'aquest treball neix el projecte educatiu Comunitat i Escola.

Es tracta de generar vincles i complicitats entre la institució escolar, la comunitat i l'entorn i treure el màxim profit de tot allò que cadascú pot aportar als altres.

Una de les línies d'actuació que ja ha començat a rutllar dins d'aquest marc és l'**Escola de pares i mares**, un espai de trobada, intercanvi i formació entorn de la criança i l'educació.

Durant el mes de maig l'Escola de pares i mares ja va portar a terme dues accions (una xerrada sobre sentiments i límits i un taller de creativitat per al suport a l'educació), que van tenir una bona acollida i un gran nombre de participants, entre els quals docents, famílies, monitors i monitores del servei de menjador i altres agents educatius.

Actualment, els agents implicats en el projecte educatiu Comunitat i Escola estan treballant en altres línies d'actuació. Són les següents:

- El teatre com a instrument educatiu i oportunitat per implicar



Participants del taller de creativitat per al suport a l'educació

tota la comunitat.

- Les arts com a forma d'expressió i creativitat, fent-ne protagonistes els ciutadans del municipi.
- Les associacions de mares pares i alumnes (AMPA) com a col·lectiu clau en les relacions Escola-Entorn.

L'Ajuntament s'acull a la rebaixa de tipus d'interès del deute en el marc del Pla de Pagament a Proveïdors

L'Ajuntament va aprovar en el Ple extraordinari celebrat el dijous 12 de juny acollir-se a les mesures que permet el Ministeri d'Economia, Hisenda i Administracions Públiques per poder refinançar el deute. Per fer-ho efectiu, el consistori s'acollirà a les millores de les condicions financeres amb la reducció màxima del diferencial aplicable sobre l'EURIBOR a 3 mesos.

Per poder-s'hi acollir, l'Ajuntament haurà de complir les següents condicions:

1. L'adhesió automàtica al punt general d'entrada de **factures electròniques** de l'Administració General de l'Estat.
2. L'adhesió automàtica a la plataforma "**Emprende en 3**" per impulsar i agilitar els **tràmits per a l'inici de l'activitat empresarial**, mitjançant la sol·licitud del servei de "Tramitació d'activitats empresarials al món local (Finestra única Empresarial)" impulsat pel Consorci Administració Oberta de Catalunya, la Generalitat de Catalunya i les administracions locals catalanes.
3. La substitució immediata d'un mínim del 30% de les vigents autoritzacions i llicències d'inici d'activitat econòmica per **declaracions responsables o comunicacions prèvies**.



La sessió extraordinària va tenir lloc al migdia

Aquestes millores en el finançament del deute faran estalviar al consistori uns 400.000 euros durant el període d'amortització de l'esmentat préstec.

Bellavista tindrà un dipòsit de retenció d'aigües pluvials per evitar inundacions

Per mirar d'evitar les inundacions que van afectar la part baixa de Bellavista el dimecres 28 de maig, tant l'alcalde, Francesc Colomé, com el regidor del Pla de Barris, Juan Antonio Marín, van afirmar que l'Ajuntament, dins del marc del Pla de Barris, farà fer un dipòsit de retenció d'aigües en aquest nucli urbà.

Aquesta afirmació responia a la pregunta que va fer el regidor de l'oposició Josep Badia en el Ple del 29 de maig sobre què pensava fer l'equip de govern per evitar les inundacions que pateix el barri quan plou molt. L'alcalde va explicar que, tot i que pensen que amb la construcció d'aquest dipòsit es resoldrà aquest tema, "l'episodi de finals de maig, en què van caure 72 litres per metre quadrat en una hora, és realment excepcional".

L'Ajuntament fa temps que treballa per trobar una solució al pro-

blema que té Bellavista quan plou molt. El conflicte està en què el clavegueram de Granollers és més estret que el de Bellavista i quan l'aigua arriba al municipi veí, el sistema es col·lapsa perquè no pot absorbir tanta aigua de cop. En el Ple, l'alcalde també va dir que quan es va fer l'estació de Renfe, no es va tenir en compte aquest tema, i ara les parets que separen el carrer d'Aragó i la via de tren "ofereixen un obstacle més perquè l'aigua no tingui per on sortir".

La solució passa per construir un dipòsit de retenció que emmagatzemi l'aigua i pugui deixar-la anar per la claveguera més a poc a poc que si hi anés directament i de cop. Actualment la Diputació de Barcelona n'està fent l'estudi per redactar el projecte. S'està mirant la possibilitat d'**ubicar el dipòsit, que s'espera que pugui tenir un volum de 500 metres cúbics, al carrer de la Via del Ferrocarril.**

Peixateria
La Mar Salada

C/ Sant Antoni, 60 baixos Tel. 93 8495694 - Les Franqueses

CANDY PLANET

LLAMINADURES I FRUITS SECS

Passaig dels Tilers, 16 local B
08520 LES FRANQUESES DEL VALLÈS
Tel. 653 285 524
candy-planet@hotmail.com

ROSTISSERIA YOEDAN

C/ del Pant, 10-B (Nova Ronda Nord)
08520 LES FRANQUESES
Tel. 93 861 61 07

1 POLLO + 6 CANELONES + PATATAS AL CALIU **16€**

1 POLLO + PATATAS AL CALIU + ALL I OLI **11,25€**

TAMBE PAEELAS I FIDEUAS PER ENCARREC

OBERT PER VACANCES

Segimon Automoció

Mecànica i electricitat de l'automòbil

C. Cal Gabatx, s/n taller 9 Tel. 93 861 63 39
(Darrera estació de tren) 679 576 971
08520 Les Franqueses segiauto@gmail.com

Descans Segur Matalasseria i Complementos

C/ Galassó, 6, local 2 - Tel. 93 849 11 32 - Les Franqueses

L'Ajuntament denuncia l'incivisme d'algunes persones que trenquen les tanques per creuar les vies del tren

Durant el mes de maig l'Ajuntament ha fet reparar una vintena de trams de tanca metàl·lica que impedeix als vianants accedir a les vies de tren, tant de la línia de Portbou com de la línia de Puigcerdà. Tot i que la majoria de trams arreglats s'estan respectant, n'hi ha quatre que ja tornen a estar trencats i malmesos. **Els quatre punts on les tanques tornen a estar trencades, poques hores després d'haver-se reparat, són tres punts de la línia de Puigcerdà i un de la línia de Portbou.**

Els tres punts del costat de l'estació de tren de les Franqueses del Vallès (R3) es troben a l'altura de la cruïlla del carrer d'Anna Maria Mogas amb el carrer de Cal Gabatx, al davant de les naus de l'antiga zona militar i a l'antic pas a nivell del carrer de Sant Isidre, aquest últim a banda i banda de la via. Segons l'àrea d'Obres i Serveis, en aquests trams –a pocs metres l'un de l'altre– les tanques tornaven a estar trencades al cap de poques hores de ser col·locades.

Les tanques que voregen la via del tren de la línia de Portbou són d'un reixat rígid, per això com que no es poden tallar ni trencar, han estat manipulades arrencant-ne trams sencers, concretament a la part de la Zona Esportiva de Corró d'Avall i de l'aparcament de Can Mònic. Aquesta línia ferroviària passa ran de l'Escola Guerau de Liost, a Corró d'Avall, i el carrer Aragó de Bellavista, on s'havia refet un tram de la tanca recentment.

Cartells informatius als punts conflictius

A banda d'encomanar les reparacions pertinents, realitzades per l'empresa Rivisa Industrials de Cerramientos Metálicos, SA, l'Ajuntament també ha fet instal·lar sis cartells als llocs més conflictius per recordar als vianants que està prohibit creuar les vies per espais

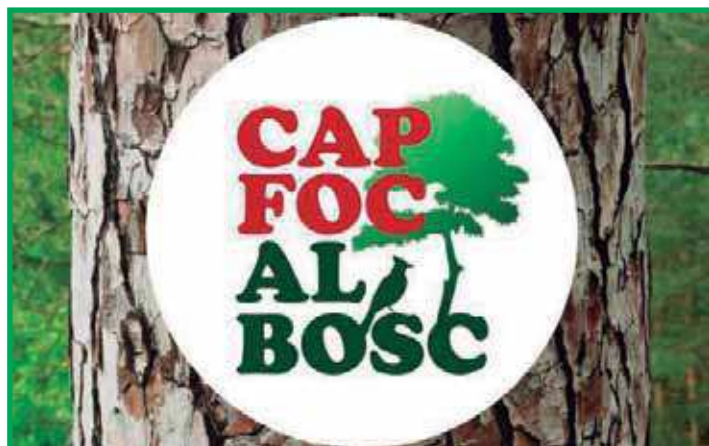


Les tanques de l'antic pas a nivell del carrer de St. Isidre no duren ni 24 h

no habilitats a aquest efecte.

Tot i que la col·locació i el manteniment de les tanques no és competència del consistori sinó de Renfe, l'Ajuntament, vetllant per la seguretat de la ciutadania, ha col·locat 150 m de tanques noves en una obra que li ha costat 5.500 euros.

La regidora d'Obres i Serveis, Vanessa García, creu que l'Ajuntament està fent tot el que està a les seves mans per mirar d'evitar que els vianants travessin les vies, però també afirma que "si la gent continua volent-hi passar i per fer-ho trenca les tanques, nosaltres no hi podem fer res més. És una pena que hi hagi gent així, però per molt que ens hi esforcem, aquestes persones continuaran actuant amb incivisme, perquè ja ho hem vist altres vegades".



A L'ESTIU NO FEU FOC!

Del 15 de març al 15 d'octubre no es pot fer foc als terrenys forestals.

Si veieu un incendi, allunyeu-vos-en, **truqueu al 112** i aviseu-ne tothom que trobeu. No us hi quedeu a prop, podríeu quedar-hi atrapats per les flames i us posaríeu en perill greu.

El consistori adequa un local per al Club Esportiu Llerona i els avis del poble

L'Ajuntament ha començat les obres per arranjar els baixos de l'edifici del carrer de la Font de Llerona que un veí va cedir al consistori al mes de novembre de l'any passat. Les obres serviran per adequar el local per convertir-lo en la seu del Club Esportiu Llerona i en un local social per a la gent gran del poble. A més, es moblarà completament amb taules, cadires i prestatgeries. Segons el president del CE Llerona, Jaume Viñas, el local **entrarà en funcionament al proper mes de setembre**, amb l'inici de la nova temporada esportiva.

El 26 de maig, l'Ajuntament i el CE Llerona van signar un conveni, amb una vigència de quatre anys, on s'especifica que el Club podrà utilitzar l'immoble per ubicar-hi la seva seu. Així, l'entitat disposarà d'un espai per reunir-se i per arxivar la documentació. El CE Llerona es farà responsable del manteniment i l'ús correcte del local per part de les persones que hi tinguin accés. Per la seva part, el consistori assumirà les despeses de subministres com l'aigua o la llum.

En aquest mateix local, l'Ajuntament ha reservat un espai perquè en faci ús la gent gran de Llerona. El consistori preveu que aquest



Vista exterior del local del carrer de la Font, 7

espai esdevingui el Casal d'Avis del poble. Per això s'hi col·locaran jocs de taula, una televisió i una cafetera.

Visita a la Barcelona del 1714 amb *Victus*

La Biblioteca Municipal va celebrar la **5a Sortida Cultural amb motiu de l'argument de la novel·la *Victus*, d'Albert Sánchez Piñol**. El passat 8 de juny, en un marc estiuenç incomparable, 35 franquesins i franquesines, entre les quals la regidora de Cultura, Educació, Infància i Joventut, Rosa Maria Isidro, van gaudir d'un interessant recorregut per la Barcelona de 1714, tot rememorant els fets històrics que s'hi van produir durant la Guerra de Successió.

Els membres de l'expedició franquesina van **passejar pels llocs més emblemàtics per on transcorre la novel·la** alhora que revivien els fets que allà es van esdevenir. Amb les seves explicacions, el guia va traslladar els assistents a les batalles de la Coronela de Barcelona, encarregada de la defensa de la ciutat amb el privilegi militar de custodiar els portals i muralles de la ciutat; també es van recordar els diferents baluards, com ara el de Santa Clara, objecte d'intensos atacs per part de les tropes borbòniques.

Durant l'itinerari per Barcelona, els participants van atendre les explicacions del guia davant del monument a Rafael Casanova, van recórrer els carrers del Born, van visitar l'església de Sant Pere, el carrer dels Petons, l'Arc de Triomf i el Parc de la Ciutadella. Els



El grup que va visitar els indrets de la novel·la sobre el 1714 *Victus*

assistents també van tenir l'oportunitat d'accedir al recentment inaugurat El Born Centre Cultural. La sortida va finalitzar al conegut Fossar de les Moreres, que va esdevenir fossa comuna durant el Setge de Barcelona (1713-1714), avui monument commemoratiu.



bonArea

Carretera de Ribes, 120  LES FRANQUESES

 www.bonarea.es

La Clau amb Botes

Reparació de calçat - Còpies de claus
Comandaments a distància
Panys i cadenats - Correfges de rellotge
Mosqueteres i persianes - Piles

C. de la Verge de la Merce, 55
Les Franqueses del Vallès Tel. 617 26 84 14

PAU LORENTE
Educadora Infantil
Carró d'Avall

ACOMPANYAM
Mare de Dia

pau.lorente@llorence.com
acompanyammaredeodia.blogspot.com

Uniforma T

Vestuari i Protecció Laboral,
Brodats, Serigrafia i Vinils, Imatge Corporativa,
Promocions i Regals d'Empresa



C. Sant Josep, 25. LES FRANQUESES
Tel. 93 861 89 69 - 670 778 678
www.uniformatvalles.com

S'ampliaran les aules de Can Ribas- Centre de Recursos Agraris per augmentar l'oferta formativa

L'àrea de Dinamització Econòmica ampliarà les quatre aules de l'equipament de Can Ribas-Centre de Recursos Agraris per poder augmentar l'oferta formativa. L'objectiu és que a partir del proper mes de setembre s'hi puguin **impartir cursos amb certificat de professionalitat i ampliar l'espai de recerca de feina**. Per realitzar aquests cursos, la Generalitat de Catalunya obliga a les administracions municipals a homologar les aules.

Dels 35 als 45 m²

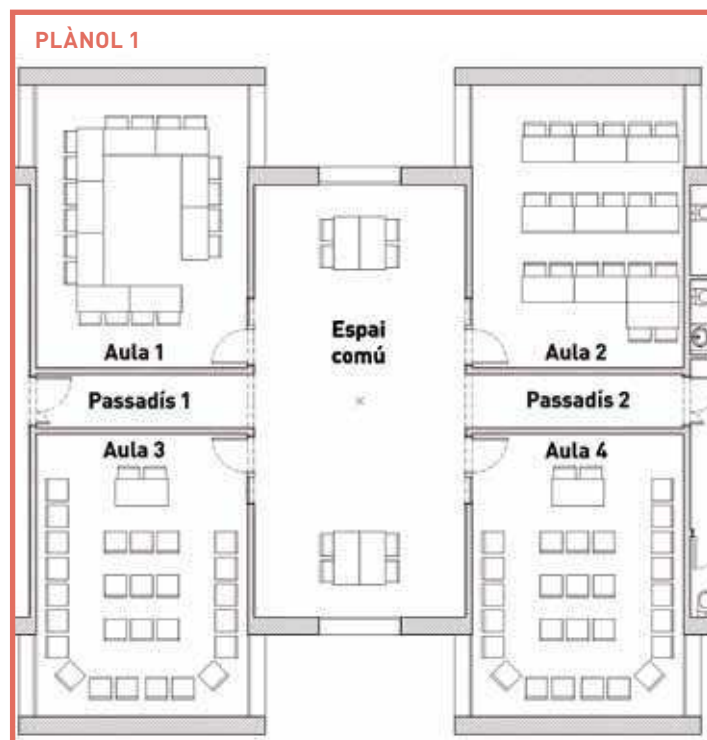
Segons els criteris establerts pel govern català, l'espai on s'imparteix la formació ha de tenir, com a mínim, 45 m² de superfície. Així, les obres de reforma consistiran a augmentar la superfície de les quatre aules que actualment fan 35 m² cada una fins als 45 m². Per fer-ho possible és imprescindible eliminar l'espai comú que hi ha entre les quatre classes i unir ambdós passadissos (veure els plànols 1 i 2).

Aquesta actuació tindrà un cost de 36.000 euros. Les obres van començar el dilluns 16 de juny i està previst que finalitzin al setem-

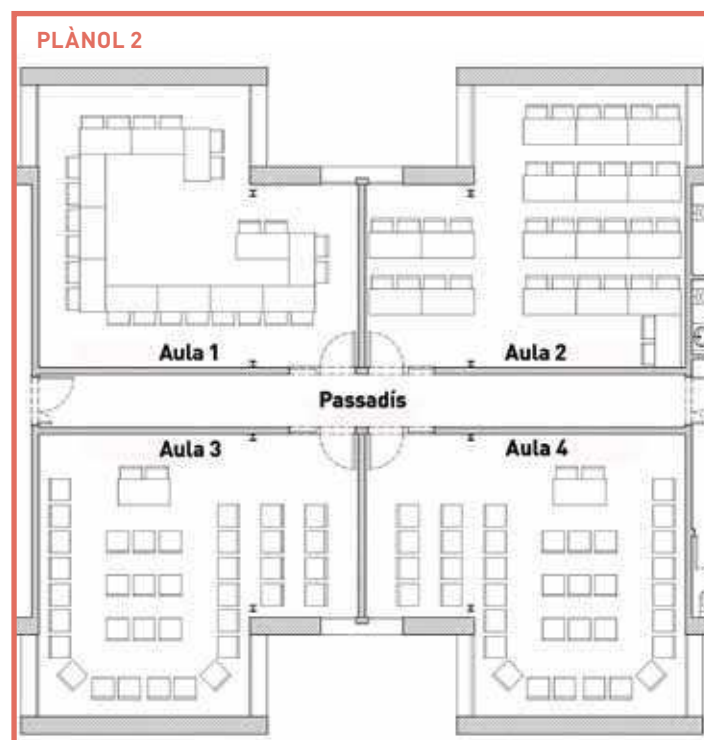


Fotografia actual d'una de les aules

bre, abans de l'inici de les classes. La remodelació, sota la direcció de l'àrea d'Obres i Serveis, anirà a càrrec de l'empresa Requena, SA.



Estat actual



Proposta de la reforma

Semàfors amb càmeres per millorar la seguretat a quatre punts del municipi

El regidor de Seguretat Ciutadana, Josep Randos, va anunciar a la sessió ordinària del Consell del Poble de Llerona, celebrada el mes de juny passat, que la Policia Local prendrà mesures per millorar la seguretat dels conductors i els vianants amb la instal·lació de càmeres en diversos semàfors. Quan la càmera detecti vehicles que s'hi acostin a una velocitat excessiva, el semàfor es posarà en vermell i, a més, fotografiarà als vehicles que se'l passin en vermell.

Quatre punts demanats pels veïns i veïnes

La Policia Local ha establert quatre punts on considera necessari instal·lar aquest sistema perquè hi ha una aglomeració i pas de vehicles que no respecten les normes de circulació i que produeixen molèsties i greus problemes de seguretat als vianants. Aquests quatre punts que marquen els agents coincideixen amb zones on els veïns i veïnes ja els havien sol·licitat en reiterades ocasions.

Els semàfors amb càmeres es col·locaran a les següents vies: al carrer de Catalunya de Llerona; al tram de la carretera de Cànoves que travessa la zona urbana de Corró d'Amunt; al carrer del Pont amb la rotonda de Can Mònic de Corró d'Avall i a la carretera de Ribes amb la carretera de Cànoves de Corró d'Avall. A tots aquests punts, a excepció de Corró d'Amunt, ja hi ha semàfors i, per tant, només s'hi hauran d'integrar les càmeres.

Algunes d'aquestes mesures ja s'havien anunciat en anteriors sessions del Consell del Poble de Llerona i de Corró d'Amunt. També s'havien fet saber les accions que es prendrien a la Ronda Nord, on al mes de març ja s'hi van col·locar semàfors amb la funció de regular el trànsit. Però a la darrera sessió del Consell del Poble de Llerona el regidor Josep Randos va expressar la voluntat de l'Ajuntament de posar **en funcionament el proper mes de setembre** tots els semàfors amb càmeres. En principi, la instal·lació es farà a la vegada, un cop l'Ajuntament n'hagi adjudicat la col·locació a una empresa externa a través d'un concurs públic.

A menys velocitat, més seguretat

El regidor de Seguretat Ciutadana, Josep Randos, va explicar que "el sistema dels semàfors que controla el pas dels vehicles quan



El regidor Josep Randos, al centre de la taula, exposant les mesures

els passen en vermell permet millorar la seguretat dels vianants, pacificar el trànsit a la via pública, reduir el nombre d'accidents i recuperar els carrers com a espai de convivència per als ciutadans i ciutadanes".

Un sistema amb nombroses aplicacions

A banda de reduir la velocitat dels vehicles que circulen i millorar la seguretat dels vianants i dels conductors, aquest sistema té altres funcionalitats que són de gran utilitat per a la millora de la seguretat ciutadana.

Per exemple, permet proveir de diferents punts de control amb **videovigilància IP**, de manera que els agents poden veure què succeeix de forma centralitzada en diferents punts del municipi així com realitzar investigacions a posteriori en pobles on hi hagi hagut algun tipus d'incidència com ara un robatori.

Un altre avantatge és el **reconeixement automatitzat de les matrícules**, que detecta en temps real aquells vehicles que han estat robats, que no disposen d'assegurança, que no han passat la ITV o bé que estan a la llista de vehicles buscats per la policia.

Entre d'altres funcionalitats, el sistema també facilita l'elaboració d'estadístiques i altres tipus d'investigacions policials.

11 comunitats de Bellavista sol·liciten acollir-se al pla de rehabilitació d'edificis

Fins a 11 comunitats de veïns o propietaris d'edificis de Bellavista han sol·licitat acollir-se a la primera convocatòria dels ajuts a la rehabilitació dels elements comuns d'edificis de Bellavista, impulsada pel Pla de Barris de l'Ajuntament.

Els ajuts pretenen finançar projectes que tinguin com a objectiu realitzar obres destinades a l'adequació o millora constructiva, estructural, funcional o d'habitabilitat com ara patologies estructurals; rehabilitació de façanes, patis interiors i mitgeres; instal·lacions comunitàries; rehabilitació de cobertes i terrasses; millores d'accessibilitat i seguretat; o instal·lacions d'ascensors.

Resolució i inici de les obres

Durant el mes de juliol, i un cop els serveis tècnics hagin valorat i comprovat que tots els expedients compleixen els requisits, es procedirà a resoldre aquesta convocatòria i a comunicar-ho a les comu-

nitats interessades. D'aquesta manera, **a partir de l'agost o setembre ja s'iniciaran les primeres obres de rehabilitació.**

La propera convocatòria

Vista la bona acollida que ha tingut aquesta convocatòria d'ajuts i tenint en compte que dins del Pla de Barris **hi ha un pressupost de 720.000 euros per destinar a la rehabilitació d'edificis** durant els diversos anys de desenvolupament del projecte, ja s'està treballant a preparar una segona convocatòria per a l'any que ve.

La convocatòria dels ajuts a la rehabilitació dels elements comuns d'edificis és una oportunitat per modernitzar i adequar la seguretat, eficiència i funcionalitat dels habitatges de Bellavista, així com millorar el paisatge urbà del municipi. Tothom que es vulgui informar de com sol·licitar aquests ajuts pot dirigir-se a l'Oficina Tècnica del Pla de Barris de Bellavista.

Quin és el nostre pla de manteniment dels camins municipals?

Les Franqueses del Vallès, municipi amb una superfície de 29,45 km², compta amb una important xarxa de camins públics –aproximadament un centenar. El desgast i els temporals són els causants principals que alteren l'estat dels camins. Per tal de garantir la bona circulació i l'accés a totes les masies, des de fa més de 15 anys l'àrea d'Agricultura, Territori i Sostenibilitat de l'Ajuntament realitza el manteniment bàsic i periòdic de **83.470 metres lineals de camins**, 24.950 m dels quals són asfaltats, 51.225 m són engravats i 7.295 m són sense engravar (forestals).

Tres tipus de manteniment

El tipus de manteniment bàsic varia segons el tipus de camí. En els camins asfaltats es realitza l'esbrossada dels marges i la neteja de cunetes i elements de drenatge de l'aigua, una tasca que es fa tres

cops l'any, entre la primavera i la tardor. En els camins forestals (F), sense capa d'àrid superficial, un cop l'any es realitza l'anivellament del ferm, la restauració de les trenques de drenatge i una esbrossada dels marges. Són accions de gran importància abans de l'inici de màxim risc d'incendis forestals. I finalment, a la resta de camins (C), als engravats, s'hi realitza una neteja de cunetes durant tot l'any, s'hi anivella el ferm i s'hi reposa la capa superficial d'àrid.

A banda d'aquesta previsió bàsica, es realitzen actuacions extraordinàries per esllavissades, pluges torrencials, activitats especials o altres motius que ho facin necessari en qualsevol dels tipus de camins.

Del manteniment dels camins se'n fa càrrec una empresa externa. Fet el concurs, la concessió es va adjudicar aquest abril a l'empresa Bigas Grup, que ja n'havia estat l'encarregada anteriorment.

PLA DE MANTENIMENT DELS CAMINS ASFALTATS 2014

Aquest any es preveu fer el manteniment als **camins asfaltats** al **maig, juliol i novembre**. Aquests són els trams on es realitzen les actuacions:

- **Corró d'Amunt:** de la carretera de Cànoves a Can Suquet i camí de Cal Ferrer.
- **Corró d'Avall:** via Europa (des del pont de la carretera de l'Ametlla a Canovelles), camí vell de Vic, camí de Can Jep, camí de Can Carreró, camí Vell de Cardedeu, camí de Can Jep a Bellavista, camí de Can Rof a l'Ajuntament (carrer del Molí), camí de les Escoles a la carretera de l'Ametlla, camí del cementiri de Corró d'Avall per Ca l'Ollé, camí de Can Bufí Xic a les antigues casernes militars, camí de Can Ramon Coix (tram antic i nou) i camí del Polígon Bellavista (polígon 10).
- **Llerona:** carretera de Ribes (trams no urbans), camí vell de Marata (de Llerona a Cardedeu), camí de Can Toni (del carrer de la Via Europa a l'Ametlla), camí del turó de les Mentides, camí de Can Misas (camí de la Fàbrica), camí de Can Pau Trias, camí de Can Patusca a Can Baldic (la Milanesa), camí de Ca l'Enrani, camí de Can Pau Enrani a Can Muntañé, camí de Can Gregori, camí de Can Riembau, camí de Ca l'Ànima, de Can Bou, del Dorca i del Cabirol, camí de Can Pep (del pont de Llerona a la Garriga), camí de Can Coll d'Oca, camí dels Gorchs al de Samalús i camí del Gorchs.
- **Marata:** camí del cementiri de Marata i camí de l'Església de Marata a Can Manel.

PLA DE MANTENIMENT DELS CAMINS SENSE ASFALTAR 2014

Aquesta taula és una previsió

	Gen.	Febr.	Març	Abr.	Maig	Juny	Jul.	Ag.	Set.	Oct.	Nov.	Des.
MARATA												
Camí vell de les Franqueses a Cànoves (C)		X										
Camí de Can Viure a Can Valls Gros (C)	X											
Camí del Molí de Marata (C)									X			
Camí de Can Valls Gros al camí de Cal Sastre (C)	X											
Camí de Ca l'Enralat i Can Sabaté (C)	X											
Camí de Can Barrabàs (C)	X											
Camí de Can Font de Baix a Cal Sastre (C)	X											
Camí de Cal Músic al terme de Cardedeu (C)	X											
Camí de Ca l'Espernat a Can Bot (C)	X											
Camí del Turó de la Il·lusió (C)		X										
Prolongació del camí del Turó de la Il·lusió (F)			X									
Camí de Can Girbau al turó de les Mentides (C)						X						
Camí de Ca l'Ermità fins al de la Serra (C)										X		
Camí de Can Ramis a la carretera de Cànoves (C)	X											
Camí del bosc de Can Ramis (F)				X								
Camí de la Serra del cementiri de Marata (C)		X										
Camí de Can Manel al camí del cementiri de Marata (C)										X		

Gen. Febr. Març Abr. Maig Juny Jul. Ag. Set. Oct. Nov. Des.

CORRÓ D'AMUNT

Camí de Can Suquet a Can Cabeça (C)								X			
Camí de Can Cabeça al terme de Cardedeu (C)								X			
Camí de Can Bruquera al turó de Can Bertran (F)			X								
Camí de Can Xico (C)											X
Camí de Can Marçal (C)									X		
Camí de Can Suquet de la Serra (C)											X
Camí de Can Cabeça a la urb. de Ca l'Esmandia (C)											X
Camí de Can Met (C)											X
Camí de Ca l'Ametlletà (C)											X
Camí de Can Carbonell (del de Ca l'Ametlletà a Can Jo) (C)											X
Camí del cementiri de Corró d'Amunt (C)									X		
Camí de Can Borra i Can Blanxart (C)								X			
Camí de Ca l'Eixiquet (C)								X			
Prolongació de Ca l'Eixiquet al turó de Can Bertran (F)			X								
Camí de Can Blanchart a Can Bertran (C)		X									
Camí de Can Bertran a la Casa Nova (C)		X									
Camí de Can Cot a Ca l'Ortega (C)								X			
Camí de Can Marí a Can Calçons (C)									X		
Camí de la granja de conills (F)			X								
Camí de les cases del Bosc (C)		X									
Camí del bosc de Can Marí (F)			X								
Camí de la depuradora (C)									X		
Camí de Can Poncià (C)		X									
Camí de Can Marí (C)									X		
Camí del Trencacolls (F)			X								
Camí de Can Marí a Can Jo (C)											X

CORRÓ D'AVALL

Camí de Can Mariano (C)						X					
Camí del cementiri de Corró d'Avall (C)										X	
Camí de Ca l'Ignasi (camí de la Serra a Cardedeu) (C)		X									
Camí del turó de les Mentides a Can Mariano (C)									X		
Camí de Milpins a les escombraries (C)		X									
Camí de Cal Sixto a la Sagrera (C)		X									
Camí de Can Jep al de Can Ramon Coix (C)			X								
Camí de Cal Nen (C)								X			
Camí de Ca l'Estanoc (C)								X			
Camí de Can Ponas (C)										X	
Camí de Can Baliarda (C)										X	
Camí de Can Blai al camí de Can Baliarda (C)										X	
Camí de Can Met Blai al camí de Can Carreró (C)								X			
Camí de Can Calces (C)								X			
Camí de Can Marimon a la carretera (C)						X					
Camí de Can Cantallops i Can Duros (C)						X					
Camí de la Roureda (C)		X									
Camí de Can Pagès d'Avall a la Sagrera (C)						X					
Camí vell de Ca l'Ignasi (des camí vell de Cardedeu) (C)		X									

LLERONA

Prolong. de Can Parets a Samalús (F)			X								
Camí de Can Parets a Samalús (C)									X		
Camí de Can Blanchar al camí vell de Marata (C)								X			
Camí de Can Parets a la font de Santa Digna (C)						X					
Camí de Can Mau, Can Bosch i Ca l'Enrani (C)						X					
Camí de Can Congost a Can Mart Ferré (C)						X					
Camí del turó de les Mentides al de Can Mariano (C)								X			
Camí del Gorchs a Can Guilla (C)			X								
Camí de Can Bosc al camí de Rosanes (C)						X					
Camí de Can Trias de Bes (C)						X					
Camí de Can Fusté Gordi i Can Rafel (C)								X			
Camí de Ca la Rossa (C)								X			
Camí de Can Grau Gros, Can Grau Xic i Ca l'Aymerich (C)										X	
Camí de Can Terrades (C)									X		
Camí de Can Tinet i Can Misses (C)									X		
Camí vell de Corró d'Avall a Llerona (C)						X					

[grups polítics]

ajuntament de les Franqueses del Vallès



Francesc Colomé

Portaveu del Grup Municipal Convergència i Unió

BALANCES FISCALS DE L'ANY 2011. El resultat és que el dèficit fiscal de Catalunya amb l'Administració central de l'Estat va ser l'any 2011 de 15.006 milions d'euros, que equival a un 7,7% del PIB. Amb dades absolutes, Catalunya va aportar l'any 2011 a l'Administració central de l'Estat 54.910 milions d'euros i va rebre com a ingressos procedents de l'Estat 39.903 milions d'euros. La diferència entre aquestes dues xifres són els més de 15.000 milions d'euros de dèficit fiscal que va patir Catalunya l'any 2011. **Espanya ens frena.** Entre els anys 1986 i 2011 Catalunya ha patit de mitjana un dèficit fiscal del 8% del seu PIB, aquest nivell de dèficit fiscal no passa a cap més país de l'entorn europeu. Aquest dèficit fiscal constant durant més de 30 anys suposa un enorme llast que frena el progrés econòmic i social i és especialment perjudicial en una etapa de crisi i elevats nivells d'atur. **Sense aquest dèficit fiscal no hauria estat necessari fer cap retallada!**



Esteve Ribalta

Portaveu del Grup Municipal Partit dels Socialistes de Catalunya

EL PLA DE BARRIS ACONSEGUIT PEL GOVERN SOCIALISTA AL 2010, a l'anterior legislatura, ha significat l'arribada al municipi d'inversions que d'una altra forma no hauríem tingut. Inversions en l'àmbit de l'assistència social, el teixit associatiu, comercial i inversions en projectes com la remodelació de la plaça d'Espanya o la zona d'equipaments al carrer de Rosselló. Les Franqueses no podia deixar passar aquesta gran oportunitat de progrés. L'últim d'aquests grans avenços ha estat l'èxit de la convocatòria d'ajuts per a la rehabilitació dels elements comuns dels habitatges que arriba al voltant de 200.000€ i permetrà sobretot la rehabilitació de façanes i la instal·lació d'ascensors a 11 comunitats que significaran la millora de la qualitat de vida de centenars de veïns. Això ens proporciona també l'oportunitat de planificar un entorn urbà de més qualitat, acollidor i preventiu, i com a conseqüència ens ajuda a la inserció social i al progrés global del municipi.



Francesc Torné

Portaveu del Grup Municipal Convergència per Les Franqueses

PER QUÈ ARA VOLEN ENDERROCAR LES OBRES DEL REGIDOR D'ESPORTS? L'alcalde ha ordenat per decret l'enderroc de les obres il·legals que el regidor d'Esports va fer al pati interior de casa seva, després de més de quatre anys, quan l'expedient es va tramitar per irregularitats. Durant aquest temps s'han dictat multes que no s'han pagat, s'ha interposat un contenciós judicial, que finalment el Tribunal Superior de Justícia de Catalunya ha desestimat i ha declarat l'enderroc de les obres. S'ha allargat al màxim un procés que només podia tenir un final, l'enderroc, aprofitant el càrrec i retardant les accions disciplinàries perquè políticament era necessari. La sentència i l'últim any de mandat han fet que l'alcalde decreti l'enderroc amb la voluntat de resoldre un problema que tenia sobre la taula i mirar de netejar la mala imatge que està comportant tenir en el seu equip una persona que fa trampes i que va aprofitar-se del seu càrrec polític.



Grup Municipal Les Franqueses Imagina

EL TRANSPORT PÚBLIC. Els que vivim a Corró d'Amunt, Marata o Mil Pins i necessitem anar a l'hospital, a Granollers o a les estacions de tren tenim un greu problema. Si hi volem anar en transport públic tenim manca de freqüència horària i mal repartida, i a més a més no coincideixen les pujades amb les baixades. Els veïns ens hem mobilitzat i hem aportat propostes, però no han estat ateses fins al punt de poder solucionar els nostres problemes. Actualment fem servir el transport públic menys persones de Corró d'Amunt, Marata i Mil Pins que quan es va començar amb el servei d'autobusos. Potser la solució seria que un microbús llançadora connectés aquests tres pobles amb l'estació de tren de Corró d'Avall, i d'aquesta manera quedaríem enllaçats amb la línia regular de la Garriga a Granollers i amb la municipal de Corró d'Avall a Bellavista.



Javier Álvarez

Grup Municipal Partit Popular

BUENAS VIBRACIONES. Llega el verano y nos sumamos a las buenas vibraciones. La tasa de paro ha ido bajando en los últimos meses y no podemos más que alegrarnos por ello. En Dinamización Económica tenemos nuestra propia forma de verlo, cuando nos llaman personas que estaban apuntadas al paro y quizás también a alguno de nuestros cursos, para decirnos que les han llamado para trabajar y que agradecen nuestra ayuda y apoyo durante este tiempo. En realidad esa es nuestra labor; pero aparte de esto, lo mejor y más positivo es que efectivamente notamos la recuperación económica inminente del municipio. Somos también conscientes de que aún hay familias que no lo están pasando bien, que tienen que ajustarse el cinturón al máximo; pero queremos animarles a que aumenten sus conocimientos apuntándose a algún curso para que sus currículums sean más competitivos; decirles que no desfallezcan, que al final el que persevera, alcanza.



Àngel Profitós

Portaveu del Grup Municipal Esquerra Republicana de Catalunya

MOLTES, MOLTES GRÀCIES! Tot i que quan llegiu això ja haurà passat un mes sencer, gràcies a tots els que amb el vostre vot vàreu fer possible, el passat 25 de maig, que Esquerra Republicana guanyés les eleccions a les Franqueses, contribuint a la victòria al Principat. Gràcies i benvinguts, si voleu fer un pas més en el camí. Esquerra, a diferència de molts dels altres partits, no us demana només que dipositeu un vot cada quan toca. Som molts, cada cop més, però els reptes que tenim per davant, tant a nivell local com a nivell nacional, són prou transcendents com perquè mereixi la pena l'esforç de tots. I en aquesta suma d'esforços, per les Franqueses i per Catalunya, Esquerra us obre les seves portes per tal que ens feu partícips dels vostres neguits i anhels. Com sempre us assegurem i us demanem honestedat i feina (molta de feta i molta encara per fer). Contacteu amb nosaltres: lesfranqueses@esquerra.org i angel.profitos@lesfranqueses.cat.



Grup Municipal Unió de Pobles de Les Franqueses

(El Grup Municipal Unió de Pobles de Les Franqueses no publica el seu escrit)



Josep Badia

Portaveu del Grup Municipal Plataforma per Catalunya

INUNDACIONS A LES FRANQUESES. Al Ple del dia 29 de maig varem presentar una moció d'urgència demanant que es prenguessin mesures urgents per les inundacions que havíem patit el dia anterior en el nostre municipi. Però la moció no es va sotmetre a votació perquè el govern de Francesc Colomé va considerar que no era necessari. En aquesta moció varem proposar modificar el projecte de la plaça d'Espanya de Bellavista per millorar el clavegueram i evitar pròximes inundacions, però l'alcalde ho considera innecessari. Des de PxC fa mesos que varem demanar que es milloressin les canonades del clavegueram, però l'alcalde Francesc Colomé va dir que no feia falta, en canvi considera més important canviar la plaça d'Espanya estèticament tot i que el poble no ho ha demanat. Seguirem treballant perquè es millorin els serveis del municipi i no es malgastin els diners.

[agenda]

05 dissabte

24è Torneig de bàsquet "La Perestroika"
(tot el dia) Pavelló poliesportiu de Corró d'Avall
Org. AE La Perestroika

06 diumenge

Circulació de trens tripulats. Del 13 de juliol al 6 de setembre el circuit romandrà tancat per vacances d'estiu i tasques de manteniment

11-13 h Circuit de Cal Gavatx
Org. Centre d'Estudis Ferroviaris Via Oberta

10 dijous

Sortida a Riells del Fai: "Vine al riu amb la família". Inscripcions: lesfranqueses.espai.nado@gmail.com

17 h Sortida des del Centre Cultural de Bellavista (amb cotxes particulars)
Org. Associació Espai Nadó-Espai Infant Les Franqueses, Grup de Lactància i Criança Respectuosa

11 divendres

Taller d'ikebana. Activitat gratuïta per aprendre l'art japonès de realitzar composicions amb flors, i altres elements, que a més del seu propòsit estètic també s'utilitza com a mètode de meditació. Inscripcions i informació: 938 404 624 / pj.franqueses@lesfranqueses.cat
18-19.30 h Centre Cultural de Bellavista (Espai Zero)

Monòlegs de Miguel Ángel, Alberto Demomento i Jordi Carné. Activitat emmarcada dins del 1r Cicle de Monòlegs. Entrada lliure
22 h Casal Cultural de Corró d'Avall

12 dissabte

Mercat dels encants. Espai obert a tothom per poder canviar o vendre coses. Inscripcions: no més cal anar al lloc amb les coses que es volen canviar o vendre
10-14 h Rambla de la carretera de Ribes
Org. Associació Cívica i Cultural de Corró d'Avall

3x3 on tour Vallès Oriental. Bàsquet al carrer: enfrontaments entre equips de 3 jugadors a una sola cistella

9-22 h Plaça de l'Espolsada
Org. CB Les Franqueses

14a Trobada de Vaporistes del Vallès Oriental. Circulacions obertes al públic
11-13 h Circuit de Cal Gavatx
Org. Centre d'Estudis Ferroviaris Via Oberta



X. Solanas

22a Caminada nocturna ambientada en els 25 anys de la revista Garbuix. Recorregut de 9 km. Hi haurà sortejos de regals. Cal portar armilla reflectant i llanterna. Preu: 3 euros per als socis i 4 euros per als no socis. Inscripcions: a les 21.30 h a Can Ganduxer
22 h Sortida i arribada a Can Ganduxer
Org. Revista Garbuix (Associació Cívica i Cultural de Corró d'Avall)



Revista Garbuix

13 diumenge

Benedicció de conductors i vehicles. Activitat emmarcada en la celebració de la festivitat de Sant Cristòfol (10 de juliol), patró dels conductors
12 h Missa a l'Església de Santa Eulàlia
12.45 h Benedicció de vehicles (cotxes, motos, bicicletes, cotxets de nadons, etc.)
Org. Parròquia de Santa Eulàlia de Corró d'Avall

17 dijous

Sortida: "Vine a la platja amb la família". Inscripcions: lesfranqueses.espai.nado@gmail.com
17 h Sortida des del Centre Cultural de Bellavista (amb cotxes particulars)
Org. Associació Espai Nadó-Espai Infant

26 dissabte

9a Caminada nocturna de Corró d'Amunt. Dos recorreguts: un de curt de 6 km i un de llarg de 8,5 km. Cal portar armilla reflectant i llanterna. S'obsequiarà als participants amb una samarreta. Hi haurà pa amb tomàquet i pernil, aigua i fruita per a tothom. Preu: gratuït per als socis i 5 euros per als no socis. Inscripcions: a les 21 h a les Antigues Escoles
22 h Sortida i arribada a les Antigues Escoles de Corró d'Amunt
Org. Club Ciclista Corró d'Amunt



Club Ciclista Corró d'Amunt

TALLER DE RECERCA DE FEINA

Dt d'11 a 13 h Can Ribas-Centre de Recursos Agraris

CURS DE FORMACIÓ

Creació i disseny pàgines web (32 h)

Del 30 de juny al 23 de juliol

Dl i dc de 9 a 13 h Can Ribas-Centre de Recursos Agraris

Preinscripcions i informació: 938 443 040 / dinamitzacio@lesfranqueses.cat

ESPAI ZERO

Dt, dc i dv de 18 a 20.30 h Centre Cultural de Bellavista

Infomació: 938 404 624 / pj.franqueses@lesfranqueses.cat

“Al juliol,
sega qui vol”

CURS A CORRÓ D'AMUNT

Pintura. Preu: 22 euros/mes per una sessió setmanal o 32 euros/mes per dues sessions setmanals. Inscripcions i informació: 630 714 344 (Elisa Martínez)

Del 3 al 28 de juliol

Dl i dj de 17 a 19 h Antigues Escoles de Corró d'Amunt

Org. Associació de Veïns Sant Mamet de Corró d'Amunt

ACTIVITATS D'ESTIU

LLEURE

- **Casals infantils municipals d'estiu a Bellavista, Corró d'Amunt, Corró d'Avall i Llerona** (del 30 de juny al 18 de juliol)
- **Casal infantil municipal d'estiu amb colònies a Fogars de Montclús, el Montseny** (del 30 de juny al 18 de juliol)
- **Campaments d'estiu per a joves a Camarassa, Lleida** (del 30 de juny al 13 de juliol)

Informació: 938 405 780 / infanciaiyoventut@lesfranqueses.cat

ESPORTS

- **Juliol Esportiu** (del 30 de juny al 25 de juliol)
- **Cursets de tennis** organitzats per l'Escola de Tennis i Pàdel Jordi Plana
- **Cursets de pàdel** organitzats per l'Escola de Tennis i Pàdel Jordi Plana
- **Campus de futbol** (masculí i femení) organitzat pel CE Llerona
- **Campus de futbol** (masculí i femení) organitzat pel CF Bellavista Milan
- **Torneig futbol set** organitzat per Arogest gestió esportiva
- **Campus d'hoquei Gabi Cairo** organitzat pel Club Hoquei Les Franqueses
- **Campus d'iniciació a l'hoquei** organitzat pel Club Hoquei Les Franqueses
- **Stage d'estiu de tennis i pàdel** organitzat pel CT Els Gorchs
- **Casal d'estiu** organitzat pel CT Els Gorchs
- **Cursets intensius-activitats aquàtiques** organitzat pel Complex Esportiu Municipal
- **Cursets intensius-activitats físiques** organitzat pel Complex Esportiu Municipal

Informació: 938 404 880 / esports@lesfranqueses.cat

FESTA MAJOR DE MARATA

18 divendres

Teatre: La Farsa de Misser Pere Pathélin i el General a càrrec del **Grup de Teatre del Centre Cultural de Marata**

22 h Centre Cultural de Marata

19 dissabte

Futbol entre maratencs
10 h Camp de la Rectoria



Maratafolk a la plaça de Marata

20 h Espectacle **Gràcies, Ovidi** a càrrec d'**Arturo Gaya**

22 h Sopar popular

23.30 h **Els NiNi**, grup del Baix Montseny, versions des de la Nova Cançó fins al pop-rock actual

01 h **La Terrasseta de Preixens**, conjunt de la Noguera, música per festes majors

03 h P.D

25 divendres

Teatre: La Farsa de Misser Pere Pathélin i el General a càrrec del **Grup de Teatre del Centre Cultural de Marata**

22 h Centre Cultural de Marata

26 dissabte

XXXVII Cros popular

9 h Camins de Marata

XXXV Concurs de pintura i mostra infantil d'arts plàstiques

13 h Antigues Escoles de Marata

Jocs infantils

18 h Plaça de Marata



Ball de nit amb el grup Els Brillants i sorteig de sopars

22.30 h Plaça de Marata

27 diumenge

Celebració eucarística i cant dels goigs de Santa Coloma

11 h Església de Marata

Ball de l'espolsada, el pericó i sardanes amb la Cobla Genisensa. S'estrenarà la sardana *Marata t'estimo* de l'autor i compositor, **Pere Vilà**

12.30 h Centre Cultural de Marata



Havaneres amb el grup Ultramar. A la mitja part hi haurà **rom cremat per a tothom**

21 h Plaça de Marata

Tots els actes de la Festa Major de Marata són organitzats pel Centre Cultural de Marata amb la col·laboració de l'Ajuntament de les Franqueses

[agenda]

FESTA MAJOR DE BELLAVISTA

03 dijous

Cinema a la fresca

22 h Plaça Major

Org. Coordinadora de la Festa Major

04 divendres

Conta contes, històries per als més petits

9.30 h Carpa de la plaça Major

Org. Guillots i Suats

La Mini Festa. Activitat per a menors de 12 anys

9.45 h Plaça Major

Org. Guillots i Suats

Ball de la gent gran amb l'actuació del músic

Lluís Ramos

18 h Carpa de la plaça Major

Org. Coordinadora de la Festa Major

Concentració de colles dels Guillots i els Suats

19.30 h Plaça Major

Org. Guillots i Suats

Cercavila d'inici amb la participació de les colles dels Guillots i els Suats, el Casal Infantil Municipal i el Centre Municipal Juvenil. Animació a càrrec del grup de batukada Brincadeira

20 h Plaça d'Espanya

Org. Coordinadora de la Festa Major



Presentació de la festa

21.30 h Carpa de la plaça Major

Org. Coordinadora de la Festa Major

Correfoc infernal amb el Grup de Diables Els Encendriaires

22 h Plaça de l'Esbarjo; seguirà pels carrers

Travessia, Barcelona, Ametllers i Menorca

Org. Grup de diables Els Encendriaires

Espectacle de monòlegs: *Mejorando lo presente*

23 h Carpa de la plaça Major

Org. Coordinadora de la Festa Major

Final de festa amb discoteca amb el DJ Dani

Madera

1 h Carpa de la plaça Major

Org. Coordinadora de la Festa Major

05 dissabte

Campionat de tir

9 h Camp de Tir de les Franqueses

Org. Societat de Caçadors de Bellavista

Trobada i exhibició de vehicles clàssics

10 h Passeig d'Andalusia i plaça Major

Org. Coordinadora de la Festa Major

Col·l. Classic Car Les Franqueses

Menja't l'olla. Acte de competició de colles

10.15 h Carpa de la plaça Major

Org. Guillots i Suats

Xocolatada popular

10.30 h Carpa de la plaça Major

Org. Guillots i Suats i Hermandad Rociera

Espectacle d'animació i festa de l'escuma amb el grup ¾ de 15

11 h Carpa de la plaça Major

Org. Coordinadora de la Festa Major

Vermut solidari

13 h Carpa de la plaça Major

Org. Associació de Botiguers, Comerciants i

Professionals de les Franqueses

Arrossada popular. Paella, pa, vi o aigua. Preu:

5 euros

14 h Carpa de la plaça Major

Org. Coordinadora de la Festa Major

Concurs de petanca. Inscripcions: gratuïtes al

Casal d'Avis

17 h Pistes del Casal d'Avis

Org. Casal d'Avis de Bellavista



Trobada de bèsties: plantada de dracs i guites

17 h Plaça de Catalunya

Org. Grup de diables Els Encendriaires

Trobada d'entitats. Actuacions a càrrec de

Karate Nokachi, de l'Escola Endansa i del Cor

Hermandad Rociera

17.30 h Carpa de la plaça Major

Org. Coordinadora de la Festa Major

Trobada de puntaires

18 h Plaça Major

Org. Associació de Veïns de Bellavista

Cercavila de bèsties

19 h Plaça Catalunya; seguirà per carrer de la

Travessia, passeig d'Andalusia i plaça Major

Org. Grup de diables Els Encendriaires

L'estirada infantil

20 h Passeig d'Andalusia

Org. Guillots i Suats

L'estirada d'adults

20.30 h Passeig d'Andalusia

Org. Guillots i Suats

Correfoc jove i infantil

21.30 h Plaça de l'Esbarjo; seguirà pels carrers

Travessia, Barcelona, Ametllers i Menorca

Org. Grup de diables Els Encendriaires

Gimcana prohibida. Inscripcions gratuïtes de les

21 a les 22 h a la plaça Major, per a grups de 5

components. Activitat per a majors de 15 anys

23 h Parc del Mirador

Org. Guillots i Suats

Ball per a tothom a càrrec de l'Orquestra

Taxman

23.30 h Carpa de la Plaça Major

Org. Coordinadora de la Festa Major

“Pel juliol, el raïmet porta el dol i l’oliva també en vol”

Sant Hilari de Colles

23.30 h Parc del Mirador
Org. Guillots i Suats

Concert jove amb La Banda del Coche Rojo i el DJ Josenaguer

24 h Parc del Mirador
Org. Guillots i Suats

06 diumenge

Processó i missa de Festa Major

11.45 h Carpa de la plaça Major
Org. Parròquia de Sant Francesc d'Assís

Dinar de germanor. Cal portar el dinar i la beguda. Actuació de la Coral Harmonia

14 h Carpa de la plaça Major
Org. Parròquia de Sant Francesc d'Assís

Oracle del Guillotaure

16 h Plaça Major
Org. Guillots

Els Guinness de Bellavista

16.30 h Plaça Major
Org. Suats

Festival de dansa, a càrrec dels grups de l'Escola de l'Associació de Veïns

18 h Carpa de la plaça Major
Org. Associació de Veïns de Bellavista

Veredict de la colla guanyadora

21 h Carpa de la plaça Major
Org. Coordinadora de la Festa Major i colles



Botifarrada popular. Botifarra i pa amb tomàquet, vi o aigua. Preu: 4 euros

21.30 h Carpa de la plaça Major
Org. Coordinadora de la Festa Major

Espectacle de varietats, amb les actuacions del Mag Cesar Vinuesa, la cantant Victòria Ocaña i el presentador Jordi Donate

22.30 h Carpa de la plaça Major
Org. Coordinadora de la Festa Major

Festa de cloenda, a càrrec del DJ Zoilo

23.30 h Carpa de la plaça Major
Org. Coordinadora de la Festa Major

Entitats col·laboradores: Societat de Caçadors, Casal Infantil Municipal de Bellavista, Centre Municipal de Joves de Bellavista, Coral Harmonia, Escola de Dansa Endansa, Club Karate Nokachi, Grup de Petanca del Casal d'Avis, Parròquia de Sant Francesc d'Assís i Clàssic Car Les Franqueses

Entitats membres de la Coordinadora: Associació de Veïns de Bellavista, Associació Llar d'Avis de Bellavista, Colles dels Guillots i Suats, Grup de Diables Els Encendrires i Hermandad Rociera

Agraïments: Congelats Germans Doña, Maquinària Andreu, Generadors Mega, SL, Bar L'Espiga d'Or, Bar La Cantonada i Bar Plaza Yaer

L'Ajuntament de les Franqueses col·labora amb la Festa Major de Bellavista

INSCRIPCIONS OBERTES PER AL CASAL DE SETEMBRE

De l'1 al 12 de setembre

9-13 h Centre Cultural de Bellavista i Centre Cultural Can Ganduxer
Serveis opcionals d'acollida, menjador i tarda subjectes a un mínim d'inscripcions. Preu: 50 euros i 42,50 euros el segon o més germans. Inscripcions: del 14 al 25 de juliol, de dl a dv, de 10 a 13 h, a un dels quatre casals infantils municipals d'estiu o a les oficines de l'àrea d'Infància i Joventut al Centre Cultural de Bellavista. Informació: 938 405 780 / infanciaijoventut@lesfranqueses.cat



INSCRIPCIONS OBERTES PER A LES ACTIVITAT ESPORTIVES 2014-2015

Activitats per a la temporada 2014-2015 del Patronat Municipal d'Esports:

- Bàsquet (a partir de premini)
- Handbol (a partir de prebenjamí)
- Bàdminton
- Patinatge
- Tennis
- Pàdel
- Ioga

RENOVACIÓ

Tots aquells esportistes que ja han realitzat alguna activitat durant la temporada 2013-2014 poden inscriure's del 25 de juny al 25 de juliol a les oficines del Patronat Municipal d'Esports de dl a dj de 9 a 13.30 h i de 16.30 a 19.30 h i dv de 9 a 14 h

Documentació:

- Fotocòpia de la targeta sanitària
- Fotocòpia del DNI
- Dades bancàries
- Pagament de la quota del primer trimestre i el mes de setembre (bàsquet i handbol) + tramitació de la mútua esportiva

NOVES INSCRIPCIONS

Fins a exhaurir les places que quedin de cada grup. Del 14 al 25 de juliol i a partir de l'1 de setembre a les oficines del Patronat Municipal d'Esports de dl a dj de 9 a 13.30 h i de 16.30 a 19.30 h i dv de 9 a 14 h
Documentació: la mateixa que en el cas de renovació de la matrícula i, a més, el pagament de l'equipació esportiva obligatòria



Es les actes de l'agenda queden subjectes a possibles canvis. Consulteu el web municipal

MÉS INFORMACIÓ:
www.lesfranqueses.cat

FESTA MAJOR DE BELLAVISTA del 3 al 6 de juliol de 2014



FESTA MAJOR DE MARATA del 18 al 27 de juliol de 2014

