



AJUNTAMENT DE
LES FRANQUESES DEL VALLÈS

**PRESENTACIÓ DELS RESULTATS DEL
PROCÉS PARTICIPATIU DEL CENTRE
CULTURAL DE CORRÓ D'AVALL**

10 de juliol de 2014

PRESENTACIÓ DE RESULTATS DEL

PROCÉS PARTICIPATIU DEL CENTRE CULTURAL DE CORRÓ D'AVALL

Objectiu

L'Ajuntament de les Franqueses inicia, l'1 de maig de 2013, el procés de participació ciutadana que pretén impulsar la recuperació del Centre Cultural de Corró d'Avall. La voluntat de l'equip de govern és que el Centre Cultural de Corró d'Avall, que en l'actualitat es troba en un procés de progressiva degradació, esdevingui un equipament modern que respongui a les veritables necessitats de la població. L'objectiu és elaborar un pla d'usos que s'adeqüi a les necessitats del municipi i respongui a la voluntat dels franquesins i franquesines.

Un pla d'usos serveix per definir els conceptes i criteris per a l'ordenació i gestió dels usos permanents i temporals d'un equipament.

Ubicació

L'equipament que en el seu moment es planifica i es comença a construir com a Centre Cultural de Corró d'Avall està situat en un solar (d'una superfície de 6.943,36 m²) envoltat d'habitatges en una zona plenament urbana: entre els carrers Tagamanent, Onze de Setembre i Verge de Montserrat.

A prop d'aquest solar hi ha altres equipaments com el Centre Cultural Can Ganduxer, l'Institut El Til·ler, l'Escola Joan Sanpera i Torras o l'Escola Camins

Antecedents

L'any 2007, l'anterior equip de govern, inicia les obres del Centre Cultural. El projecte inclou un teatre auditori, una biblioteca, un espai polivalent i una cafeteria i restaurant. Un any després, l'edifici i les activitats que ha d'acollir es consideren sobredimensionades i de difícil gestió i les obres s'aturen.

Al 2009 es fa un nou projecte que modifica l'inicial amb la finalitat de simplificar-ne la gestió i reduir-ne les despeses. Aquest segon projecte tampoc prospera.

Fases del procés

Al maig del 2013 l'equip de govern impulsa un procés participatiu per decidir entre tota la ciutadania quins usos ha de tenir l'equipament del Centre Cultural de Corró d'Avall, que en l'actualitat es troba en un procés de progressiva degradació.

Les fases del procés de participació ciutadana són les següents:

1. **Diagnòstic** de l'estructura construïda per determinar d'on partim.
2. **Informació** i reclam a tots els franquesins i franquesines perquè aportin les seves propostes.
3. **Anàlisi de totes les propostes i selecció de les tres finalistes.**
4. **Votació ciutadana** de les tres propostes finalistes per escollir-ne una de majoritària.
5. **Exposició pública dels resultats de la votació i compromís amb el resultat per part de l'Ajuntament.**

1. Diagnòstic

L'estructura que actualment hi ha construïda té soterrani, dues plantes i una terrassa superior. El soterrani disposa de 758,08 m² (zona sense ús a definir), la planta baixa de 2.762,83 m², la primera planta de 1.494,50 m² i la terrassa de 2.475,34 m².

El fet de partir d'una estructura a mig construir marca el procés participatiu ja que les limitacions tècniques són molt fortes. També es tenen en compte les limitacions de caràcter econòmic. Per això s'estableixen tres criteris en els quals s'han d'emmarcar les propostes:

- **Flexibilitat i polivalència:** Segons la normativa urbanística vigent (article 162 de la revisió del Pla General d'Ordenació, aprovat per la Comissió d'Urbanisme de Barcelona en data 18 de juny de 2009) **els usos possibles que es poden plantejar al Centre Cultural de Corró d'Avall són d'equipaments que tinguin interès públic, social i/o comunitari.**
- **Dimensió econòmica:** De moment no hi ha previst el finançament per finalitzar aquesta obra. **En funció de la proposta que resulti seleccionada per tirar endavant s'haurà de cercar el finançament necessari** (subvencions d'altres administracions, recursos propis, etc.).

- **Sostenibilitat econòmica:** Per una gestió viable del futur equipament cal **tenir en compte les despeses de manteniment**. En aquest sentit es pot valorar la possibilitat d'instal·lar-hi activitats que generin recursos.

2. Informació i reclam a la ciutadania

Per informar a la ciutadania de l'inici d'aquest procés i fer una crida a la presentació de propostes, es distribueix un llibret a totes les cases del municipi.

3. Anàlisi de totes les propostes i selecció de les tres finalistes

En total es presenten 23 projectes. Una Comissió de Valoració –formada per representants de totes les associacions de veïns, experts, tècnics municipals i polítics– estudia totes les propostes recollides i en selecciona tres. La Comissió les valora en base als criteris establerts de flexibilitat i polivalència, dimensió econòmica i sostenibilitat econòmica.

4. Votació ciutadana

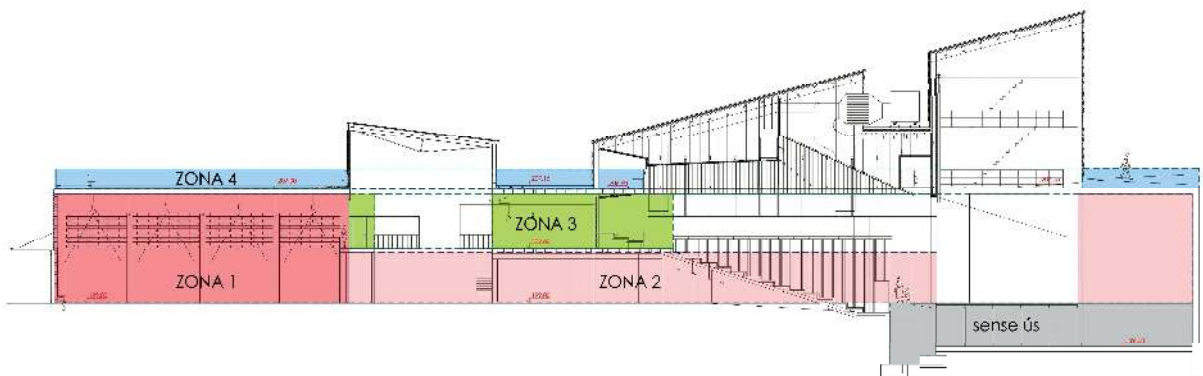
Per poder votar una de les tres propostes finalistes els ciutadans i ciutadanes de les Franqueses majors de 16 anys reben als seus domicilis un sobre amb tota la informació necessària.

Les tres propostes finalistes, que la ciutadania ha pogut votar al passat mes de juny, són les següents:

- **Proposta 1: sociosanitària, cultural i esportiva:** La proposta número 1 planteja que l'edifici inclogui un Centre d'Atenció Primària (CAP) (zona 1, planta baixa), una sala polivalent per a activitats esportives, culturals i socials (zona 1, planta superior), un pavelló poliesportiu de tipus 1 (PAV1) i usos complementaris esportius (zona 2) i una biblioteca municipal i/o sales polivalents de formació i estudi (zona 3). Per a la zona 4, s'inclou un espai públic transitable i altres usos complementaris, com per exemple, un hotel d'entitats; oficines dels serveis municipals de Cultura, Educació, Infància i Joventut; oficines dels serveis municipals de Polítiques Socials; o arxiu municipal. També es preveu l'enjardinament i adequació de l'entorn públic que rodeja l'edifici.
- **Proposta 2: dinamització econòmica i social:** La proposta 2 contempla construir els següents equipaments: una superfície comercial (zona 1, planta baixa), un mercat municipal (zona 1, planta superior), una sala polivalent per a activitats esportives, culturals i socials (zona 2) i un centre

de negocis amb possibilitat d'usos mixtos (públics i privats) i amb espais de lloguer i/o cedits (zona 3). Per a la zona 4, es preveuen els mateixos usos que a la proposta 1 així com l'enjardinament del voltant de l'infraestructura.

- **Proposa 3: protecció de l'edifici, sense definició d'usos actuals:** La proposta 3 no planteja, actualment, usos per a l'equipament del Centre Cultural de Corró d'Avall. A causa del progressiu deteriorament de les estructures de l'edifici es proposa una actuació per protegir-les i, a continuació, tancar l'edifici a l'espera que en un futur s'hi puguin ubicar diferents usos. Igual que la resta de propostes també s'inclou l'enjardinament i adequació de l'espai públic que envolta l'edifici.



5. Exposició pública dels resultats

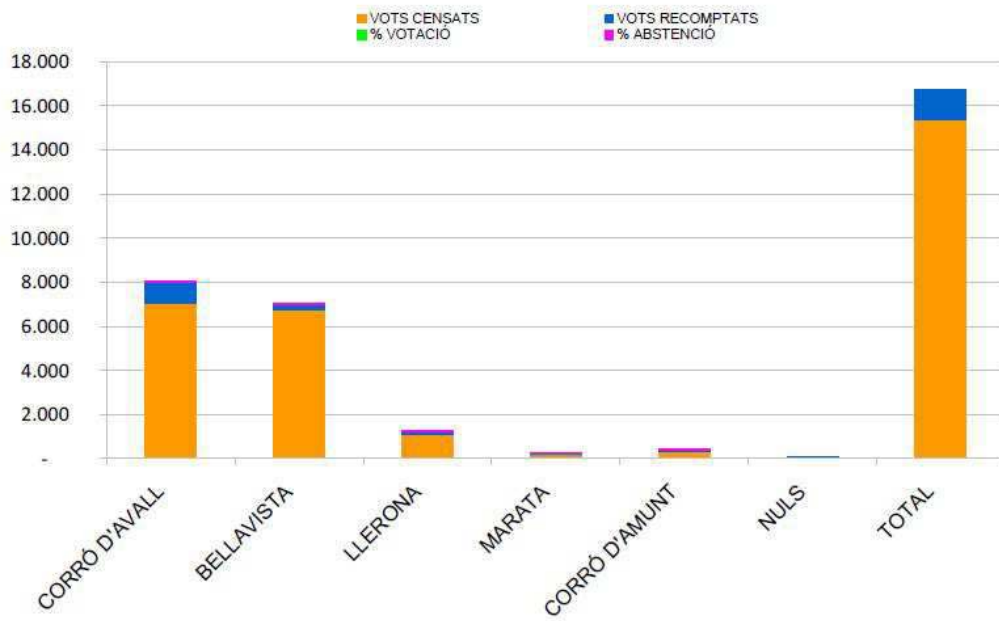
En total han votat 1.340 persones (89 vots nuls). La proposta més votada ha resultat la 1, la proposta socio sanitària, cultural i esportiva que inclou un Centre d'Atenció Primària (CAP), un pavelló poliesportiu i una biblioteca i/o sales d'estudi, entre d'altres equipaments. En segon lloc, la proposta que ha rebut més vots ha estat la número 2 i, finalment, en tercera posició ha quedat la número 3.

Vots per propostes:

- Proposta 1: socio sanitària, cultural i esportiva: **956 vots.**
- Proposta 2: dinamització econòmica i social: **155 vots.**
- Proposa 3: protecció de l'edifici, sense definició d'usos actuals: **140 vots.**

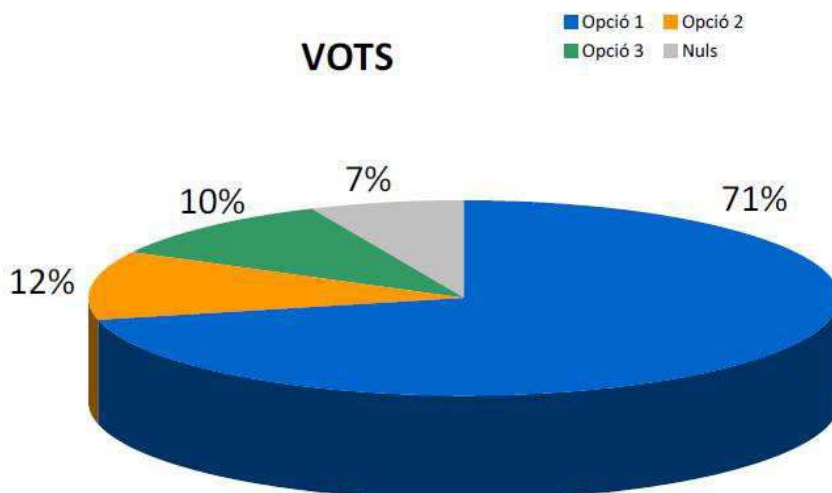
A continuació es detallen els resultats:

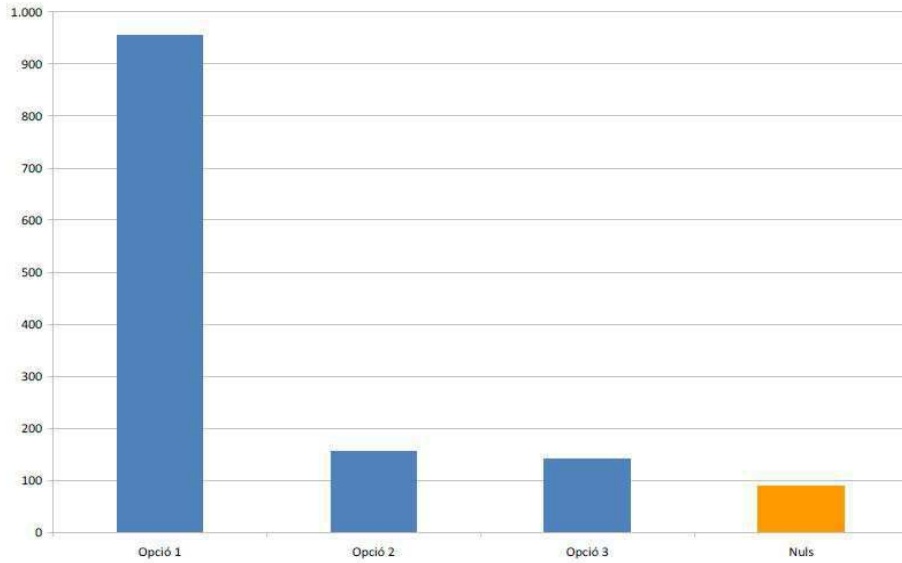
VOTS PER POBLES



NUCLIS	VOTS CENSATS	VOTS RECOMPTATS	% VOTACIÓ	% ABSTENCIÓ
CORRÓ D'AVALL	7.043	936	13,29	86,71
BELLAVISTA	6.770	186	2,75	97,25
LLERONA	1.104	90	8,15	91,85
MARATA	151	11	7,28	92,72
CORRÓ D'AMUNT	318	28	8,81	91,19
NULS		89		
TOTAL	15.386	1.340		

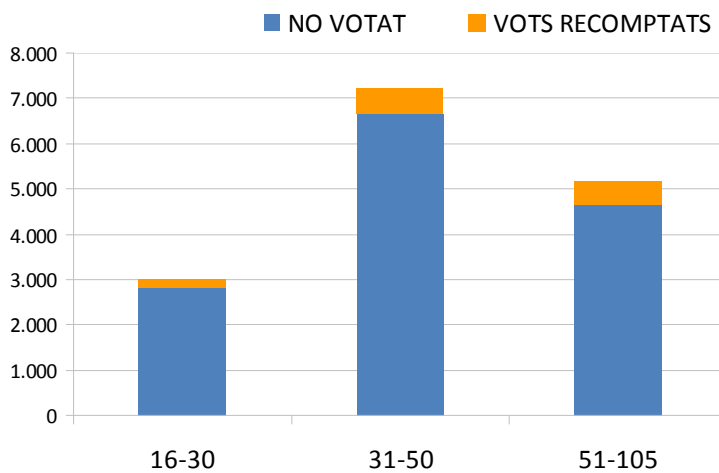
VOTS PER PROPOSTES





PROPOSTES	VOTS	% VOTACIÓ	% VOTS VÀLIDS
Opció 1	956	71,34	76,42
Opció 2	155	11,57	12,39
Opció 3	140	10,45	11,19
Nuls	89	6,64	
TOTAL	1.340		(1.251 vots vàlids)

VOTS PER EDATS



EDATS	VOTS CENSATS	VOTS RECOMPTATS	% VOTACIÓ	% ABSTENCIÓ
16-30	2.995	189	6,31	93,69
31-50	7.233	564	7,80	92,20
51-105	5.158	498	6,89	93,11
Nuls		89		
TOTAL	15.386	1.340		